

Cien años de historiografía de la cerámica de paredes finas: el caso de *Baelo Claudia*

Javier Oviedo Callealta / Universidad de Cádiz

Recibido: 8 de octubre de 2023 / Revisado: 28 de octubre de 2023 / Aceptado: 28 de octubre de 2023 / Publicado: 6 de abril de 2024

RESUMEN

En este trabajo se presenta un recorrido historiográfico por todas las publicaciones que estudian la cerámica de paredes finas en la ciudad hispanorromana de Baelo Claudia. Consistiendo en una síntesis con la que poder enmarcar esta producción dentro del entorno y cómo evoluciona su estudio desde principios del siglo XX a la actualidad. Esta clase cerámica comenzó relacionándose con entornos funerarios por su ubicación en necrópolis, paradigma que cambió con el paso del tiempo llegando a introducirse en la llamada vajilla de mesa.

Palabras clave: *Baelo Claudia*, Bética, historiografía, cerámica de paredes finas.

ABSTRACT

This paper presents a historiographical review of all the publications that study thin-walled ceramics in the Hispano-Roman city of Baelo Claudia. It consists of a synthesis with which to situate this production within the environment and how its study has evolved from the beginning of the 20th century to the present day. This type of pottery began by being related to funerary environments due to its location in necropolises, this paradigm changed with the passing of time, and with the passing of time it became part of the so-called tableware.

Keywords: Baelo Claudia, Baetica, historiography, thin-walled ceramics.

1. INTRODUCCIÓN

La cerámica de paredes finas puede encontrarse a lo largo de todo el territorio que componía el Imperio romano. La proporción en la que aparece es variable según el espacio geográfico en el que nos encontremos.

Podemos hablar de recipientes de pequeño tamaño en el que se enmarcan cubiletes/ tazas/vasos/cuencos. Pueden ser lisos o estar decorados con distintos motivos, con una pared relativamente delgada que en algunos casos puede alcanzar un espesor de 0,05 cm.

El origen de este tipo de producciones, muy representadas en la Bética, se encuentra en la imitación de vajillas metálicas a partir del siglo II a.C. Tras muchos cambios dentro de la cadena que comienza con sítulas metálicas, acaba en imitaciones en arcilla. El uso de la cerámica de paredes finas se enmarca dentro del denominado servicio de mesa, siendo su función principal la de *vasa potoria*, o lo que es lo mismo vasos para beber.

A partir del siglo II a.C. se dará la génesis de esta tipología, perdurando varios siglos hasta el III d.C. Entre los reinados de Tiberio y Claudio, la producción de la Península Itálica se descentralizaría, llevando a las paredes finas a una factura de carácter eminentemente provincial (Mínguez Morales, 2005: 343).

2. LA CERÁMICA DE PAREDES FINAS Y LA CIUDAD BAELOCLAUDIENSE. PRIMEROS MOMENTOS DE SU ESTUDIO

Encontramos algunos trabajos que aportan una visión de su volumen e importancia dentro de las diferentes intervenciones que se han llevado a cabo en *Baelo Claudia*. Es importante señalar que muchos de ellos relacionan esta tipología cerámica como un ajuar en necrópolis. Paradigma que ha ido cambiando a medida que se han conocido más contextos.

Se observa que las paredes finas no han sido una clase cerámica privilegiada entre los estudios

sobre época romana. En antiguas publicaciones sobre arqueología, se hablaba de manera escueta de ellas. Hay que tener en cuenta que debido al estado fragmentario en el que suelen aparecer este tipo de cerámica ha fomentado esta situación (Mínguez Morales, 2005: 321-322).

En cuanto a la ciudad de *Baelo Claudia*, ha seguido el mismo esquema que las publicaciones de carácter general sobre cerámica de paredes finas. A partir de las excavaciones en la necrópolis

este de la ciudad, por parte de Pierre Paris y su equipo entre 1917 y 1921, surgen distintos trabajos en los que se darán retazos sobre esta producción. En la figura 1, se aprecian las excavaciones que se llevaron a cabo en la zona. Dando lugar a la publicación de la obra sobre dicha necrópolis por parte de P. Paris, G. Bonsor, A. Laumonier, R. Ricard y C. de Mergelina en el año 1926.

Estos autores agruparon las categorías que habían documentado teniendo un criterio tanto

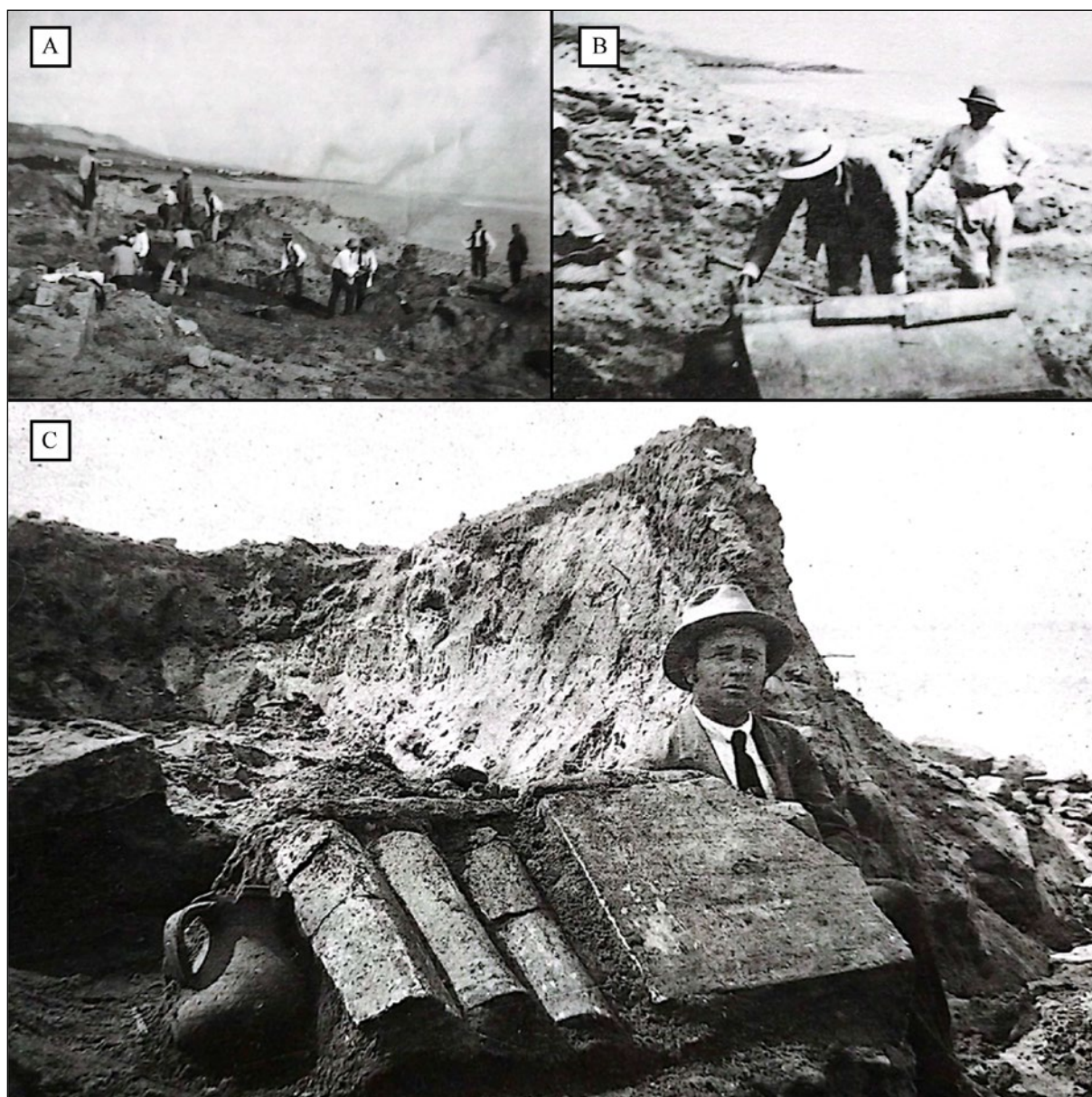


Lámina 1. Material fotográfico procedente de las excavaciones de la necrópolis este de Baelo Claudia (1917-1921). Ordenadas de A a C: excavaciones de la necrópolis este y Pierre Paris junto a una de las tumbas que aparecieron en la intervención (Blánquez et alii, 2017)

formal como decorativo. Resalta la producción de la forma Mayet XXXIV (figura 2) o “cáscara de huevo”, además de advertir la procedencia bética de la misma. Esta publicación será la primera relacionada con la tipología cerámica comentada, tanto en la Península Ibérica como en *Baelo Claudia* (Mínguez Morales, 2005: 328).

Tras este primer acercamiento a la cerámica de paredes finas dentro de la ciudad, comienzan una serie de publicaciones fomentadas por la Casa de Velázquez. Poco a poco comenzaremos a notar la presencia de François Mayet, quien elaborará la tipología más importante y la que se usa en la actualidad.

Encontramos alusiones a la cerámica de paredes finas dentro de los *Mélanges de la Casa de Velázquez* 6 concretamente la primera de ellas será en “*La quatrième champagne de Fouilles à*

Belo-Bolonia (Province de Cadix)” en 1969, artículo elaborado por Ariane Bourgeois y Mariano del Amo. Esta crónica habla de las excavaciones en la necrópolis este de *Baelo Claudia*, donde se hace hincapié en que el material no cambia con respecto a las primeras campañas. Se presenta el mobiliario que aparece en la intervención, donde se observa la existencia de cerámica de paredes finas en este contexto funerario que data del siglo I d.C. (Bourgeois; del Amo, 1970: 440).

Otra de las publicaciones que se refieren a esta cerámica dentro de la ciudad de *Baelo Claudia*, también aparece en la publicación de los *Mélanges de la Casa de Velázquez* 7, en el año 1971. En este artículo “*Deux coupés à <<parois fines>> de l'époque augustéenne*”, François Mayet comenzará su andadura antes de elaborar su tipología sobre paredes finas.

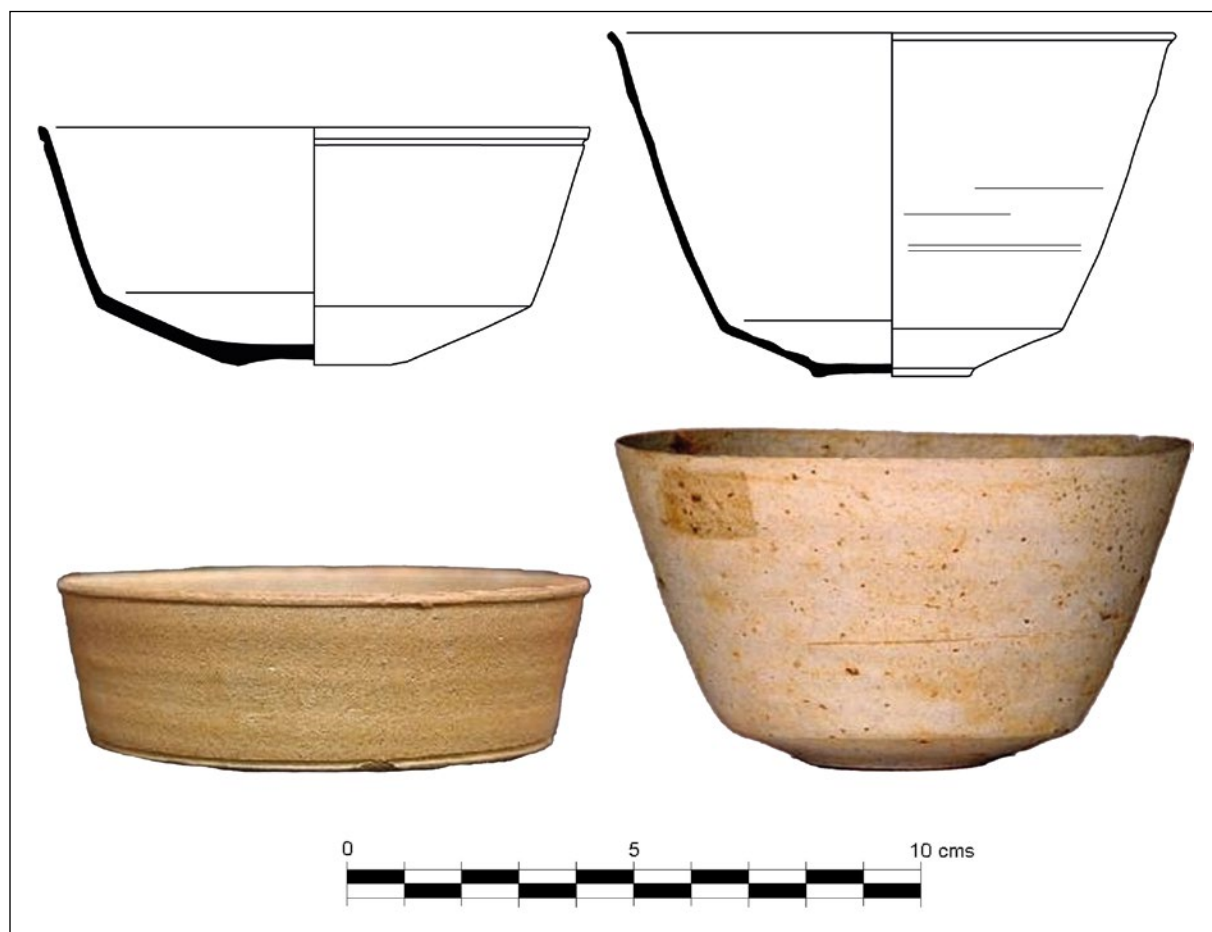


Lámina 2. Dibujo y fotografía de la forma Mayet XXXIV, también llamada “cáscara de huevo” debido al pequeño grosor de sus paredes. Fuente CERES

Se muestran dos copas que aparecieron en las excavaciones de la necrópolis este de *Baelo Claudia*. Presentando estos recipientes que se encuentran depositados en el Museo Arqueológico Nacional (MAN). En él, se describirán las características físicas del objeto, el origen de la forma en paredes finas y la difusión de la misma por lugares como Ibiza, Mesas de Asta (Jerez de la Frontera) y Mérida, entre otros (Mayet, 1971: 35-38).

Dentro de la serie de los *Mélanges de la Casa de Velázquez*, concretamente en el número 11, en el año 1975, tenemos un artículo de José Remesal llamado “*Les vases à parois fines du Musée Archéologique National de Madrid provenant de Bélo (Bolonia, Cadix)*”. En esta publicación, observamos un catálogo de 81 piezas inéditas provenientes de las excavaciones de la Casa de Velázquez en 1917 dirigidas por Pierre Paris.

Aparecen diferentes divisiones por funcionalidad como copas, cuencos, cuencos carenados, cubiletes y vasos ovoides. Se observa cómo se describen las piezas sin una tipología concreta, ya que se señalan tipos de pasta tomando las decoraciones como método de división.

Aparecen diferentes individuos unidos bajo una misma terminología, como es el caso de las copas sin decoración donde se perciben diferentes formas que aún no se habían definido hasta el momento. Este será el primer paso para la elaboración de un compendio que recoja las paredes finas de la Península Ibérica (Remesal, 1975: 5-20).

3. LA CERÁMICA DE PAREDES FINAS COMO LA CONOCEMOS EN LA ACTUALIDAD

En el año 1975, se gestará una de las obras más importantes para el estudio de la cerámica de paredes finas dentro de la Península Ibérica. “*Les céramiques à parois fines dans la Péninsule Ibérique*” de François Mayet, será una obra general donde se engloban todas las formas que aparecen en *Hispania*.

En esta obra, se explicará forma por forma toda la tipología de cerámica de paredes finas y la difusión de las más importantes a partir de las hipótesis de la época. Uno de los apartados de

este libro está dedicado a la producción bética de las paredes finas, donde se presenta material procedente de *Baelo Claudia*. Aunque podemos encontrar carencias, ya que las dataciones no tienen la suficiente precisión por la utilización de material de excavaciones donde no se les dio importancia a las pastas. Además, tras algunos estudios se han observado que algunas de las formas que se reconocían como itálicas, han sido identificadas como hispanas o ebusitanas (Mínguez Morales, 2005: 329, López Mullor, 2013: 154).

A partir de la obra general de F. Mayet, se producirá un cambio en la visión de esta tipología, ya que ahora se tratará como una parte más de la vajilla de mesa. Alejándose así de las hipótesis anteriores sobre las paredes finas y su relación exclusivamente con ambientes funerarios. En la figura 3, observamos algunas de las formas más representativas en *Baelo Claudia*.

Con la serie de *Mélanges de la Casa de Velázquez*, en el número 23 del año 1987, encontramos el artículo “*Belo: le temple d’Isis et le forum*”. Sus autores Agnès Pelletier, Jean-Louis Paillet, Sylvie Dardaine, Janine Lancha, Myriam Fincker y Pierre Sillières, nos hablan sobre los hallazgos en la zona central de la ciudad, concretamente en el foro y en el templo de Isis. Entre los materiales que aparecen en esta intervención podemos observar que aparecen algunas paredes finas, aunque solo se nombran. De esta manera, se observa que este tipo de cerámica no solo aparece en contextos de necrópolis, que si bien es cierto es donde mejor se conserva (Pelletier *et alii*, 1987: 87).

En el año 1998, María Cristina Reinoso del Río presenta una publicación dentro del *Anuario Arqueológico de Andalucía 1998, II Actividades sistemáticas y puntuales*, “*Cerámica de paredes finas de Baelo Claudia (Tarifa, Cádiz). Estudio de materiales, 1998*”, en el que elabora un estudio sobre las paredes finas que se encontraban hasta ese momento en los almacenes del yacimiento, para el proyecto que lleva a cabo sobre la investigación de esta cerámica en la provincia de Cádiz (Reinoso, 1998).

En el año 2007, “*Las Cetariae de Baelo Claudia. Avance de las investigaciones*

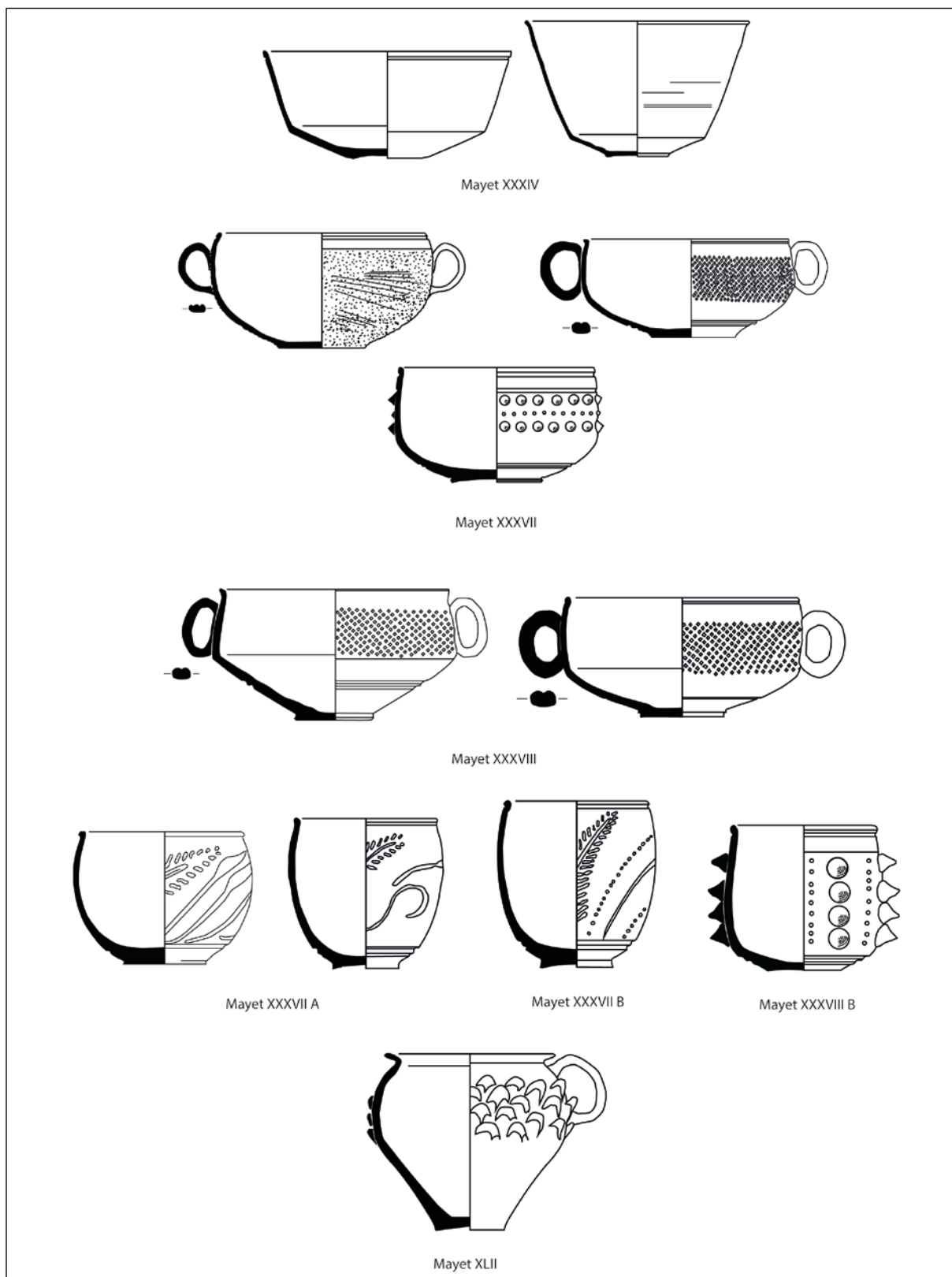


Lámina 3. Formas más representativas dentro de la ciudad de Baelo Claudia, entre las que se encuentran: Mayet XXXVII, Mayet XXXVII A, Mayet XXXVIII, Mayet, XXXVIII B, Mayet XLII (a partir de Mayet, 1975)

arqueológicas en el barrio meridional (2000-2004)”, donde Alicia Arévalo y Darío Bernal-Casasola aparecen como editores. En el capítulo “VI. Nuevas evidencias de la ocupación en época republicana (SS. I-II A.C.)”, escrito por Darío Bernal-Casasola, Alicia Arévalo y Antonio M. Sáez, se nos muestran materiales de las diferentes unidades estratigráficas excavadas en distintos lugares de *Baelo Claudia*, como pueden ser el Conjunto Industrial VI o el Edificio Meridional III.

Aunque no se encuentra directamente en la zona urbana también podemos señalar los hallazgos de Punta Camarinal-El Anclón. En esta publicación, observamos como dentro del contexto ayudan a datar la estratigrafía de la zona (Arévalo; Bernal-Casasola, 2007: 237-354).

En 2010, encontramos las “*Actas: II Jornadas Internacionales de Baelo Claudia: Nuevas investigación*”, donde aparece el artículo de Pierre Sillières “*La datación de los grandes monumentos de Baelo Claudia. Aportación de los sondeos estratigráficos*”. En él, se muestran distintos materiales de los sondeos llevados a cabo cerca de edificios como la Basílica, donde aparece esta tipología cerámica ocurriendo lo mismo que en la publicación anterior (Sillières, 2010: 118-119).

En la misma línea, tenemos otra publicación por parte de María Cristina Reinoso del Río “*Paredes finas en Baelo Claudia (Cádiz): centros de producción y circuitos comerciales. La problemática de los talleres béticos*” en *Cuaternario y Arqueología: Homenaje a Francisco Giles Pacheco*. Donde se analiza un conjunto de cerámica de paredes finas, señalando el origen de la mayoría de las piezas dentro de la Bética. A lo largo del artículo, también señala la problemática existente en relación a los talleres que produjeron esta tipología cerámica en esta provincia (Reinoso, 2010: 283-295).

Aunque anteriormente con P. Paris ya se hablaba de producciones de paredes finas en la Bética, no será hasta la obra de Mayet que varios autores sostendrán la hipótesis de los posibles centros de producción que se encuentran repartidos por esta provincia. Sobre todo, bien

representado en la ciudad hispanorromana de *Baelo Claudia*, aunque aún en la actualidad no se tiene información de enclaves que funcionen como centros productores.

Dentro de la obra, *La gestión de los residuos urbanos en Hispania. Xavier Dupré Raventós (1956-2006) In memoriam* con Josep A. Remolà y Jesús Acero como editores, se encuentra la publicación de “*Baelo Claudia*” del año 2011 en la que encontramos como autores a Darío Bernal-Casasola, Alicia Arévalo, Ángel Muñoz, Iván García, Macarena Bustamante y Antonio M. Sáez.

Se aporta información sobre los contextos de las excavaciones enmarcadas entre 2005-2007 en la zona de la muralla oriental donde se encuentra la Puerta de *Carteia*. En esta zona, se excava un vertedero urbano de residuos sólidos donde aparece gran cantidad de cerámica de paredes finas béticas que se fechan entre la segunda mitad del siglo I d.C. e inicios del II d.C. (Bernal-Casasola *et alii*, 2011: 66).

En el año 2015, encontramos la publicación de la obra “*La muerte en Baelo Claudia. Necrópolis y ritual en el confín del Imperio romano*” con Fernando Prados y Helena Jiménez como editores. Dentro de esta publicación, tenemos un capítulo llamado “*Las cerámicas y otros materiales del ambiente funerario baelonense*” escrito por Daniel Mateo.

El autor hace alusión a los materiales que han aparecido en las campañas de la necrópolis este de *Baelo*, dedicando un apartado a cada tipología cerámica. Aparece un pequeño apartado sobre paredes finas donde se muestra una pequeña explicación general de las mismas. Mostrando imágenes de material depositado en el Museo Provincial de Cádiz. Se hace alusión a la hipótesis que ya en su día esbozó Pierre Paris y que François Mayet corrobora en su obra (Mateo, 2015: 152).

Por último, en el año 2017 “*Le théâtre de Baelo Claudia: Vers une restitution*” donde Macarena Bustamante, Djamila Fellague, Myriam Fincker, Hélène Le Meaux, Jean-Charles Moretti, Véronique Picard y Oliva Rodríguez, hablan sobre las dos fases del teatro romano de esta ciudad.

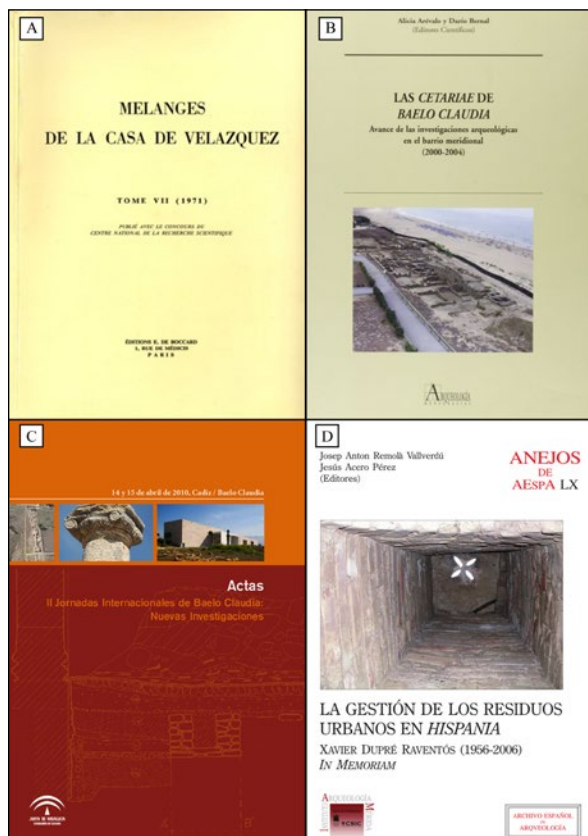


Lámina 4. Recopilación de algunas de las publicaciones relacionadas con este tipo de cerámica (ordenadas de A a D): *Mélanges de la Casa de Velázquez*, Tome VII, 1971; *Las Cetariae de Baelo Claudia. Avance de las investigaciones arqueológicas en el barrio meridional (2000-2004)*, 2007.

Actas II Jornadas Internacionales de Baelo Claudia: Nuevas investigaciones, 2010; *La gestión de los residuos urbanos en Hispania. Xavier Dupré Raventós (1956-2006). In Memoriam*, 2011

Señalan la cronología en la que se encuentra esta tipología, mostrando como este edificio se enmarca dentro del programa de renovación que se llevaría a cabo en el ámbito público a lo largo de la segunda mitad del siglo I a.C. Encontramos la presentación de distintos materiales donde también se pueden ver representadas las paredes finas, dentro de la segunda fase del teatro enmarcada a comienzos de la época Flavia (Bustamante *et alii*, 2017: 121-131).

4. CONCLUSIONES

Como hemos podido vislumbrar se ha llevado a cabo una síntesis de las publicaciones más relevantes que estudian la cerámica de

paredes finas dentro del ámbito de la ciudad hispanorromana de *Baelo Claudia*. Señalando los inicios de la investigación de esta tipología cerámica en este enclave, además de cómo se han estudiado hasta la actualidad.

Se observa el cambio en la propia tipología o el uso como elemento datante en diferentes intervenciones que se han producido a lo largo de las décadas. Comenzando con la pequeña “tipología” de Remesal, intentando separar a las paredes finas por pastas cerámicas. Aunque no será hasta Mayet cuando tengamos un compendio de la Península Ibérica que nos hable en buena medida de formas y difusión de las mismas. Marcando así las formas que podemos encontrar dentro de la ciudad hispanorromana como muestra la figura 5 y 6.

Con ella, cambiará el paradigma de estudio de esta categoría cerámica, teniendo así un punto de inicio para futuros trabajos como los que llevarán a cabo Mínguez Morales o López Mullor. Este último añadiendo algunas formas que no estaban registradas, pero siguiendo el modelo de la autora.

No se trata de una recopilación exhaustiva, pues en prácticamente todos los trabajos en los que se publican secuencias estratigráficas se presentan cerámicas de paredes finas, pero se han recogido los más significativos. De esta manera, observamos que el recorrido de este tipo de cerámica en la ciudad de *Baelo Claudia* es algo a tener en cuenta. Debido a su volumen en las diferentes intervenciones que se han llevado a cabo en distintas partes del enclave que van desde la necrópolis hasta las factorías, pasando por las zonas urbanas.

Quizás incluir que para el futuro será interesante además de los estudios tradicionales (tipológicos, orgamentales), explotar otras líneas como la arqueometría para profundizar en la adscripción de las formas a talleres alfareros específicos, algo hoy en día inviable, solamente se pueden clasificar por ámbito provincial de manufactura o macrorregión; y nuevas líneas como los análisis de residuos orgánicos para indagar sobre los usos y productos consumidos en estos elementos de vajilla.

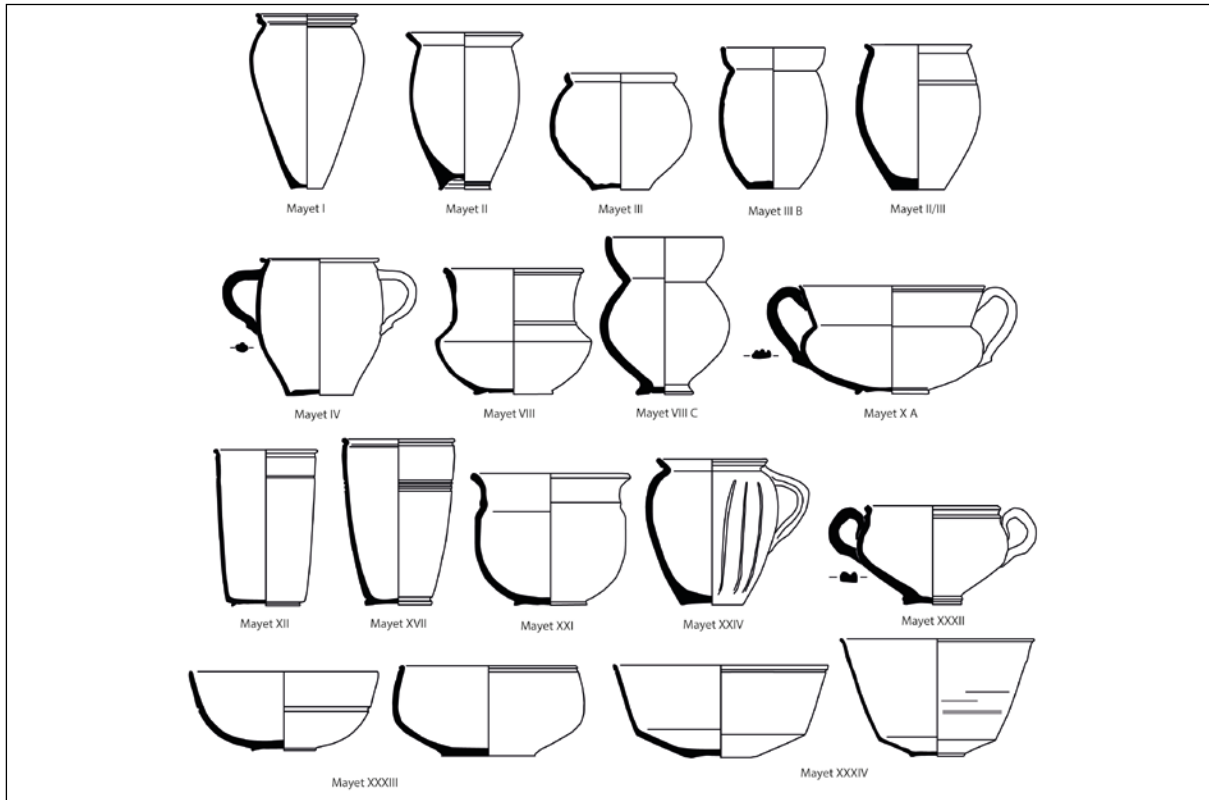


Lámina 5. Representación del perfil completo de las formas Mayet I, II, III, III B, II/III, IV, VIII, VIII C, X A, XII, XVII, XXI, XXIV, XXXII, XXXIII y XXXIV (a partir de Mayet, 1975)

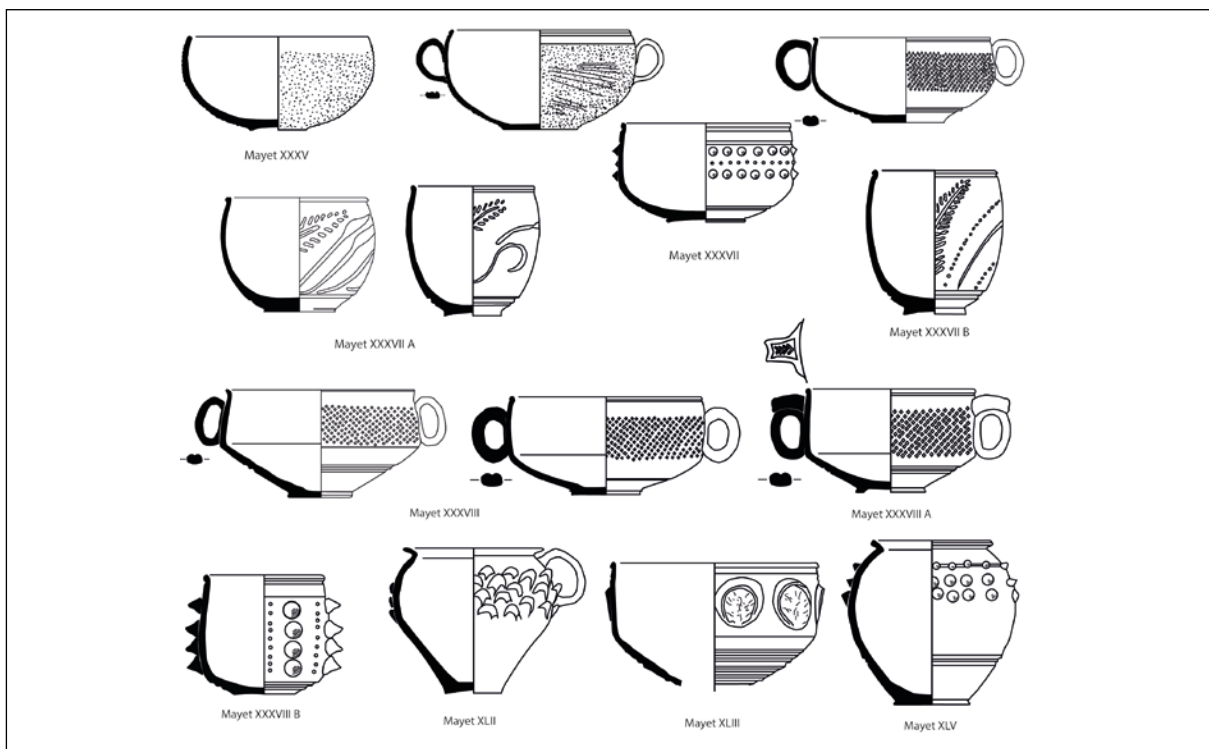


Lámina 6. Representación del perfil completo de las formas Mayet, XXXV, XXXVII, XXXVII A, XXXVII B, XXXVIII, XXXVIII A, XXXVIII B, XLII, XLIII y XLV (a partir de Mayet, 1975)

5. BIBLIOGRAFÍA

- Arévalo, A. y Bernal-Casasola, D. (eds. Científicos) (2007). *Las Cetariae de Baelo Claudia. Avance de las investigaciones arqueológicas en el barrio meridional (2000-2004)*, Junta de Andalucía/Universidad de Cádiz.
- Arévalo, A.; Bernal-Casasola, D.; Muñoz, A.; García, I.; Cantillo, J. J.; Bustamante, M.; Sáez, A. M.; Macías, M. M. (2010). “Recientes actuaciones arqueológicas en la muralla oriental y en la necrópolis tardorromana de Baelo Claudia”, en *Actas II Jornadas Internacionales de Baelo Claudia: Nuevas Investigaciones*, Junta de Andalucía, pp. 215-236.
- Arévalo, A.; Bernal-Casasola, D.; Muñoz, A.; García, I.; Macías, M. (2006). “El mundo funerario tardorromano en Baelo Claudia. Novedades de las intervenciones arqueológicas del 2005 en la muralla oriental”, en D. Vaquerizo; J. A. Garriguet; A. León (eds.). *Espacio y usos funerarios en la ciudad histórica. Anales de Arqueología Cordobesa*, Número 17, Vol. II, Universidad de Córdoba, pp. 61-84.
- Bernal-Casasola, D.; Arévalo, A.; Cantillo, J. J.; García, I.; Macías, M. (2015). “Necrópolis tardoantiguas y cristianismo en Baelo Claudia”, en F. Prados; H. Jiménez (eds.). *La muerte en Baelo Claudia. Necrópolis y ritual en el confín del Imperio romano*, Alicante, pp. 125-136.
- Bernal-Casasola, D.; Arévalo, A.; Lorenzo, L.; Cánovas, A. (2007). “XII. Abandonos en algunas insulae del barrio industrial a finales del siglo II d.C.”, en A. Arévalo; D. Bernal-Casasola (eds. Científicos). *Las Cetariae de Baelo Claudia. Avance de las investigaciones arqueológicas en el barrio meridional (2000-2004)*, Junta de Andalucía/Universidad de Cádiz, pp. 383-454.
- Bernal-Casasola, D.; Arévalo, A.; Muñoz, A.; García, I.; Bustamante, M.; Sáez, A. M. (2011). “Baelo Claudia”, en J. Remolà Vallverdú; J. Acero Pérez (eds.). *La gestión de los residuos urbanos en Hispania, Xavier Dupré Raventós (1956-2006) In memoriam*, Anejos de AESPA, Instituto de Arqueología de Mérida, pp. 65-92.
- Blánquez, J.; Callegarin, L.; Roldán, L.; Muñoz, A.; Polak, G. (eds. Científicos) (2017). *Baelo. 100 años de Arqueología. 100 imágenes para la memoria*, Casa de Velázquez.
- Bourgeois, A.; Del Amo, M. (1970). “La quatrième champagne de Fouilles à Belo-Bolonia (Province de Cadix) en 1969”, en *Mélanges de la Casa de Velázquez*, 6, pp. 439-456.
- Bustamante, M.; Fellague, D.; Fincker, M.; Le Meaux, H.; Moretti, J.; Picard, V.; Rodríguez, O. (2017). “Le théâtre de Baelo Claudia”, en *Mélanges de la Casa de Velázquez*, 47-1, pp. 121-131.
- López Mullor, A. (2013). “Las cerámicas de Paredes Finas del final de la República Romana y el período Augusteo-Tiberiano”, en A. Ribera i Lacomba (coord.). *Manual de cerámica romana. Del mundo Helenístico al Imperio Romano*, Alcalá de Henares, Museo arqueológico regional de Madrid, pp. 149-190.
- Mateo, D. (2015). “Las cerámicas y otros materiales del ambiente funerario baelonense”, en F. Prados; H. Jiménez (eds.). *La muerte en Baelo Claudia. Necrópolis y ritual en el confín del Imperio romano*, Alicante, pp. 151-159.
- Mayet, F. (1971). “Deux coupés à <<parois fines>> de l'époque augustéenne”, en *Mélanges de la Casa de Velázquez*, tome 7, pp. 35-58.
- Mayet, F. (1975). *Les céramiques a parois fines dans la Péninsule Ibérique*, Paris.
- Mínguez Morales, J. A. (2005). “Las cerámicas de paredes finas”, en M. Roca Roumens; M. I. Fernández García (eds.). *Introducción al estudio de la cerámica romana. Una breve guía de referencia*, Málaga, Servicio de Publicaciones de la Universidad de Málaga, pp. 318-404.
- Paris, P., Bonsor, G., Laumonier, A., Ricard, R.; De Mergelina, C. (1926). *Fouilles de Belo (Bolonia, province de Cadix)*, II. La nécropole, Paris-Bordeaux.
- Pelletier, A.; Labarthe, J.; Charpentier, G.; Dardaine, S.; Lancha, J.; Fincker, M.; Sillières, P. (1988). “Belo: le temple d'Isis et le fórum (II)”, en *Mélanges de la Casa de Velázquez*, 24, pp. 19-51.
- Pelletier, A.; Paillet, J.; Dardaine, S.; Lancha, J.; Fincker, M.; Sillières, P. (1987). “Belo: le temple d'Isis et le fórum”, en *Mélanges de la Casa de Velázquez*, 23, pp. 65-105.
- Reinoso del Río, C. (1998). “Cerámica de paredes finas de Baelo Claudia (Tarifa, Cádiz). Estudio de materiales, 1998”, en *Anuario arqueológico de Andalucía 1998. II*, Sevilla, Dirección General de Bienes Culturales, pp. 39-52.

- Reinoso del Río, C. (2010). “Paredes finas en Baelo Claudia (Cádiz): centros de producción y circuitos comerciales. La problemática de los talleres béticos”, en *Cuaternario y Arqueología*, Cádiz, Servicio de Publicaciones de la Diputación Provincial de Cádiz, pp. 283-295.
- Remesal, J. (1975). “Les vases à parois fines du Musée Archéologique National de Madrid provenant de Belo (Bolonía, Cadix)”, en *Mélanges de la Casa de Velázquez*, XI, pp. 5-20.
- Sillières, P. (2010). “La datación de los grandes monumentos de Baelo Claudia. Aportación de los sondeos estratigráficos”, en *Actas II Jornadas Internacionales de Baelo Claudia. Nuevas Investigaciones*, Junta de Andalucía, pp. 107-127.

Javier Oviedo Callealta

Investigador predoctoral. Universidad de Cádiz

Cómo citar este artículo

Javier Oviedo Callealta. “Cien años de historiografía de la cerámica de paredes finas: el caso de Baelo Claudia”. *Almoraima. Revista de Estudios Campogibaltareños* (60), abril 2024. Algeciras: Instituto de Estudios Campogibaltareños, pp. 149-158.
