

LA MONTERA DEL TORERO (LOS BARRIOS, CÁDIZ) Y LOS INICIOS DE LA ECONOMÍA DE PRODUCCIÓN EN EL CAMPO DE GIBRALTAR

*Vicente Castañeda / Nuria Herrero / Francisco Torres / Salvador Domínguez-Bella
Domingo Mariscal / Antonio Castañeda / Yolanda Costela*

Área de Prehistoria. Departamento de Historia, Geografía y Filosofía. Universidad de Cádiz

RESUMEN

Este trabajo tiene por finalidad profundizar en el registro arqueológico localizado en el yacimiento de La Montera del Torero, contextualizándolo desde una perspectiva geológica e histórica, donde analizaremos en profundidad las materias primas, las técnicas empleadas en la fabricación de las herramientas de trabajo y haremos un acercamiento a los modos de vida de estas sociedades. Igualmente, reflexionaremos sobre el origen de la economía de producción en el Campo de Gibraltar.

Palabras claves: Inicios de la economía de producción, neolítico, Campo de Gibraltar.

1. ANTECEDENTES

Esta comunicación forma parte de los resultados del Proyecto de Investigación titulado *Las bandas de cazadores-recolectores en el Campo de Gibraltar*, autorizado y subvencionado por la Dirección General de Bienes Culturales de la Junta de Andalucía. En concreto, estos trabajos arqueológicos de prospección superficial se desarrollaron durante el año 2001, campaña que se dedicó al término municipal (T.M.) de Los Barrios.

Uno de los objetivos de este proyecto, que parte de una propuesta teórica y metodológica crítica con la Historia (CASTAÑEDA, *et al.*, 2005), es acercarse a comprender los inicios de la economía de producción en el Campo de Gibraltar. Este hecho nos ayudará a la creación de un modelo de contrastación característico de este tipo de sociedades para la comarca y nos facilitará su comparación con otros modelos existentes.

La comarca del Campo de Gibraltar, por sus características geológicas, geográficas, medioambientales e históricas no puede ser entendida como un ente autónomo de los procesos históricos que ocurrieron en esta época en el entorno inmediato, tanto del sur de la península Ibérica como en el norte de África. Así, somos conscientes de la necesidad de contextualizar estos estudios en un ámbito atlántico-mediterráneo.



Figura 1. Localización geográfica de La Montera del Torero.

2. LOCALIZACIÓN GEOGRÁFICA Y MEDIO NATURAL

El Campo de Gibraltar se localiza en el extremo sur de la península Ibérica, siendo la única comarca bañada por el océano Atlántico y el mar Mediterráneo, lo que le confiere unas características geográficas y medioambientales muy precisas. Igualmente, tendríamos que mencionar la presencia de diferentes ríos (Palmones, Guadarranque, Guadiaro y Hozgarganta), que vertebran la Comarca y que se convierten en verdaderas vías naturales de comunicación entre la costa, el valle y la montaña.

El sitio de La Montera del Torero, localizado en el T.M. de Los Barrios, se sitúa en las inmediaciones de la antigua carretera Jerez-Los Barrios (C-440), hoy en día carretera de servicio. Concretamente, en el área denominada Zona Recreativa de La Montera del Torero, localizada en la vía pecuaria San Roque-Medina, hoy en el itinerario llamado Corredor Verde Dos Bahías en una pequeña vaguada a unos 115 m.s.n.m. La singularidad del sitio hay que buscarla en que constituye una verdadera atalaya desde la que se domina gran parte del sur del Campo de Gibraltar, ya que los relieves de Arenisca del Aljibe

que se sitúan a su espalda son los últimos en esta franja de la cuenca del Palmones, teniendo delante bujeos y paquetes de aluviales más deprimidos topográficamente. Tanto sobre la Arenisca del Aljibe como sobre los aluviales (constituidos fundamentalmente por cantos y derrubios de dicha arenisca) se desarrolla un cerrado alcornocal, por lo que en las inmediaciones del sitio arqueológico aparecen la mayoría de paisajes de la Comarca (figura 1).

Por último, cabe destacar que el abastecimiento de agua en la zona probablemente estuvo asegurado por la presencia de arroyos cercanos, pero sobre todo por la surgencia existente a escasos doscientos metros del sitio de La Montera del Torero, en el contacto entre los aluviales sobre los que se sitúan las arenas del sitio arqueológico y los materiales impermeables que conforman el bujeo. Igualmente, tenemos que recordar la proximidad del arrollo de Valdeinfierno, uno de los principales afluentes del río Palmones.

3. GEOLOGÍA Y GEOMORFOLOGÍA

En la terminación occidental de la cordillera Bética se encuentra la provincia de Cádiz; su posición geográfica y su emplazamiento en el margen septentrional del estrecho de Gibraltar, la convierte en una zona de particular interés geológico, ya que a su través se produce la conexión morfológica y geológica con las cadenas alpinas del norte de África. La cordillera Bética es la más occidental de las cadenas alpinas europeas y viene definida por una alineación de relieves montañosos orientados en sentido OSO-ENE, que afloran desde Cádiz hasta Valencia, prolongándose después bajo el Mediterráneo (FONTBOTE y ESTÉVEZ, 1980; GUTIÉRREZ MAS *et al.* 1991).

Dentro de la provincia de Cádiz, el Campo de Gibraltar y el área del Estrecho, constituyen una interesante región por su geología, medio ambiente y evolución histórica. En esta región, el denominado Arco de Gibraltar, presenta una estructura

tectónica con forma de arco abierto hacia oriente (DIDON, 1969), que presenta estructuras y geología muy similares, al norte y al sur del Estrecho. Así, los materiales de la cordillera Bética, con las unidades del Aljibe, Algeciras, Nogales, Facinas y Almarchal, presentes en la provincia de Cádiz; tienen sus equivalentes en las montañas del Rif del norte de África, con las unidades del Numídico, Beni-Ider, Tisirén, Melusa y Tánger.

La Montera del Torero está localizada en el extremo occidental de las cordilleras Béticas, en donde afloran ampliamente las denominadas Unidades Alóctonas del Campo de Gibraltar, conjunto de sedimentos de origen turbidítico depositados en medios marinos profundos y tectónicamente estructurados en mantos de corrimiento superpuestos, con edades comprendidas entre el Cretácico inferior y el Mioceno inferior.

En el área del yacimiento nos afloran los siguientes materiales: Formación Aljibe, Formación Benaiza, Cantos y bloques con matriz areno-arcillosa y Arenas amarillo-rojizas.

La **Formación Aljibe** presenta una litología dominada por la arenisca amarillento-anaranjada de aspecto masivo con granos bien redondeados, de tamaño variable (desde medio a grueso, llegando en algunos niveles a constituir un microconglomerado) siendo aproximadamente el 90% de éstos de cuarzo. No tiene apenas matriz y generalmente está poco cementada, siendo el cemento exclusivamente silíceo. Su edad es Mioceno inferior.

Su apilamiento en mantos de corrimiento y el ser la roca más competente de las que afloran, hacen que, a nivel comarcal, configure los más importantes relieves en forma de sierras, alcanzando su máxima cota (781 m) en la sierra de El Niño, al W de nuestra área de estudio.

Un potente conjunto de estratos verticales de dirección E-W de esta arenisca limita el yacimiento por el norte, a modo de farallón. En la cima de este y por erosión, principalmente eólica, se desarrollan pequeñas cavidades, localmente conocidas como “abrigos”, el principal de los cuales es el llamado de Las Bailadoras.

La **Formación Benaiza** se trata de un conjunto cartográfico de arcillas margosas rojas y verdes con pequeñas intercalaciones de calcarenitas. Aflora siempre solidario e infrayacente a la Formación Aljibe, constituyendo en cuanto a la tectónica, el nivel de despegue de la lámina del Aljibe. Su edad está comprendida entre el Eoceno superior y el Oligoceno superior.

Da lugar a paisajes alomados ocupados por pastizales, conocidos localmente como “bujeos”, que en nuestra área de estudio se sitúan al sur del yacimiento en posiciones topográficamente más deprimidas.

Los **Cantos y bloques con matriz areno-arcillosa** se depositaron discordantes sobre la zona de contacto de las dos formaciones anteriores. Consisten en un potente paquete de techo plano, a modo de terraza, de origen aluvial y de edad Plioceno superior. Dos son las litologías principales que constituyen dichos sedimentos:

- Conglomerados de cantos y bloques inmersos en una matriz de arena, limo y arcilla, de poca continuidad lateral debido a acuñamientos y cambios laterales de facies. Los cantos y bloques, de Arenisca del Aljibe en su mayoría, están poco calibrados, siendo angulosos, poco redondeados y de escasa competencia, síntomas del corto transporte propio de los medios aluviales. Los agentes de depósitos fueron corrientes cargadas con gran cantidad de partículas finas (alta densidad y viscosidad) capaces de transportar fragmentos de gran tamaño (depósitos de *debris-flows*).
- Gravas, arenas y limos, de mayor extensión lateral que los anteriores y originadas por corrientes laminares.

El conjunto de afloramientos de estos sedimentos ubicados en las inmediaciones indicaría la posición de la incipiente red fluvial pliocena, claramente no relacionada con la red fluvial actual.

Las **Arenas amarillo-rojizas** se relacionan con unas arenas sueltas o algo cementadas, con escasos cantos de cuarcita muy redondeados. Su potencia en el yacimiento va desde unos pocos centímetros en el aparcamiento de la zona recreativa hasta potencias superiores hacia el farallón de Arenisca el Aljibe, difíciles de determinar al no aparecer ningún corte fresco en esta zona, aunque en todo caso no mayor a un par de metros. Se depositan mediante una discordancia erosiva sobre el techo de los sedimentos pliocenos, a menudo sobre un pavimento (superficie de poca inclinación compuestas por fragmentos angulosos de rocas empaquetados apretadamente) que se desarrolló localmente a techo de los sedimentos aluviales en las épocas de no depósito. En la cuenca del río Palmones este tipo de arenas las hemos localizado, también discordantes, a techo de algunas terrazas fluviales cuaternarias (Garganta del Cura) e incluso sobre relieves de Arenisca del Aljibe (La Carrahola).

El origen de estas arenas de edad Holoceno estaría en momentos de gran pluviosidad en los que las aguas de arroyada darían lugar a corrientes laminares. Es en estas arenas donde se localizan los restos arqueológicos.

4. PETROLOGÍA Y ÁREAS DE CAPTACIÓN DE LAS MATERIAS PRIMAS DE LOS PRODUCTOS LÍTICOS

4.1. Metodología en el estudio de las materias primas minerales

En este trabajo se aborda el estudio de los materiales de un yacimiento concreto del Campo de Gibraltar, que entronca con la línea de investigación geoarqueológica, que desde 1994 (DOMÍNGUEZ-BELLA *et al.*, 1995), se desarrolla conjuntamente entre investigadores de las facultades de Ciencias y de Filosofía y Letras, de la UCA.

La aplicación de las ciencias geológicas a la Arqueología se vincula a un conjunto de estudios relacionados con diferentes disciplinas geológicas (mineralogía, sedimentos, geoquímica, petrología, yacimientos minerales, morfología de suelos, etc.), que lleva consigo el empleo de técnicas y metodologías propias de las geociencias para su aplicación al trabajo arqueológico.

Nuestros trabajos se han desarrollado dentro de proyectos como el DGES PB96/1520 (1997-2000), que han permitido obtener una amplia información sobre una zona de la Península en la que prácticamente no existía ninguna investigación al respecto hasta esa fecha. Esta línea de trabajo desde la geoarqueología y la arqueometría en el Campo de Gibraltar, fue ya iniciada hace unos años con estudios como los de los yacimientos de Embarcadero del Río Palmones, Ringo Rango, Río Palmones, Lazareto, Huerto Castillo, etc. (DOMÍNGUEZ *et al.*, 1995; Ramos *et al.*, 2002).

Todo lo anterior nos ha permitido tener en este momento una visión al menos aproximada, de cual o cuales fueron estas materias primas, cual ha sido su distribución por yacimientos y cronologías (DOMÍNGUEZ-BELLA, 2004) y cuales han podido ser los posibles movimientos que estas han sufrido en los desplazamientos de las comunidades humanas. Asimismo, desde enero de 2006 venimos desarrollando un proyecto de investigación internacional (A/2893/05) hispano-marroquí, financiado por la Agencia Española de Cooperación Internacional (AECI), entre la Universidad de Cádiz y la Universidad de Tetuán, dirigido por Salvador Domínguez-Bella y Alí Maate, en el que se están estudiando de nuevo y con mayor profundidad, materias primas minerales en la prehistoria del Campo de Gibraltar.

4.2. Materias primas líticas presentes en el entorno geográfico

Casi la totalidad de los terrenos que forman la provincia de Cádiz están constituidos por rocas sedimentarias; no existen afloramientos de rocas metamórficas y las rocas ígneas solo aparecen representadas por pequeños afloramientos de rocas de tipo subvolcánico, las doleritas triásicas, conocidas coloquialmente como ofitas.

Dentro de las materias primas más abundantes en esta zona del Campo de Gibraltar estarían los materiales silíceos, especialmente areniscas compactas, sílex y radiolaritas (DOMÍNGUEZ-BELLA, 2002).

La mayor parte de los sílex que aparecen en la zona provienen de afloramientos del jurásico. Los materiales jurásicos subbéticos están constituidos generalmente por calizas, habitualmente dispuestas sobre los materiales triásicos, por lo general con superficies de contacto por cepillamiento y muy tectonizados (MARTÍN ALGARRA, 1987).

Estos materiales y los sedimentos derivados de su erosión, suelen ser la fuente de una parte importante de los distintos tipos de sílex y radiolaritas, que han sido explotadas en la zona.

Dentro de esta explotación o captación de recursos, podemos encontrar una explotación de los afloramientos geológicos *in situ*, como ocurre en Montecorto (Málaga), relativamente próximo al Campo de Gibraltar o bien en depósitos de tipo sedimentario producto de la erosión y transporte de los mismos, como podrían ser las terrazas fluviales del río Palmones (CASTAÑEDA, *et al.*, 2005; DOMÍNGUEZ BELLA *et al.*, 1995; DOMÍNGUEZ BELLA, Ramos *et al.*, 2004), etc.

La Unidad del Aljibe o Manto Numídico es el conjunto de materiales geológicos que describe mejor el Arco de Gibraltar, con muchos pliegues muy característicos en los paisajes del Campo de Gibraltar (DIDON, 1969). El término más característico y potente lo constituyen las areniscas del Aljibe, unas areniscas silíceas muy puras, de tamaño de grano medio a grueso. Presentan colores blanquecinos o amarillentos y se encuentran estratificadas en potentes bancos alternando con niveles arcillosos (GUTIÉRREZ MAS, *et al.*, 1991). A veces presentan colores ocre oscuros y rojizos, apareciendo niveles de litologías muy compactadas o cementadas. Estas litologías han sido muy usadas desde el Paleolítico en las industrias líticas de muchos de los yacimientos del Campo de Gibraltar y el norte de Marruecos, como ocurre por ejemplo en río Palmones, Ringo-Rango, Gibraltar, etc., o en Benzú (Ceuta).

Estamos siguiendo una metodología destinada a determinar las procedencias de los restos líticos, consistente en:

- 1) Determinación de cuales son los tipos litológicos que aparecen en la zona.
- 2) Ver si existen actividades de extracción de rocas y minerales usados como materia prima, en el entorno de los yacimientos arqueológicos.
- 3) Identificación de las posibles fuentes de materias primas líticas en la prehistoria en el entorno.
- 4) Selección y toma de muestras geológicas.
- 5) Elaboración de una base de datos petrológica (litoteca).
- 6) Caracterización y contrastación mineralógica y petrológica de y entre los materiales geológicos y los materiales arqueológicos (industrias líticas).

4.3. Principales tipos litológicos presentes y posibles áreas fuente

Dentro de los útiles tallados, estudiados en este yacimiento, dominan las litologías de naturaleza silícea (figura 2), con sílex masivos, bandeados, brechoides y porosos; además de radiolaritas de varios colores y tonos y areniscas compactas, también de distintas coloraciones y tamaños de grano (lámina 1).

La posible procedencia de dichos materiales, habrá que buscarla, como ya se ha comentado, en los afloramientos de calizas jurásicas del subbético, que afloran al norte, en el caso de los sílex y las radiolaritas. Para algunos sílex hay que considerar la posible procedencia de otros afloramientos como los del Terciario del Campo de Gibraltar o algunos depósitos de terrazas fluviales como los del río Palmones, que pudieran contener cantos de dichos materiales.

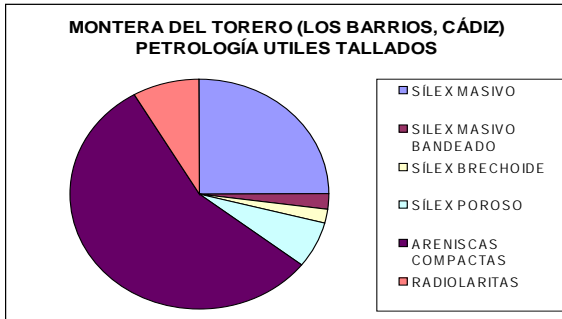


Figura 2. Distribución porcentual de litología en los útiles tallados de La Montera del Torero (Los Barrios, Cádiz).

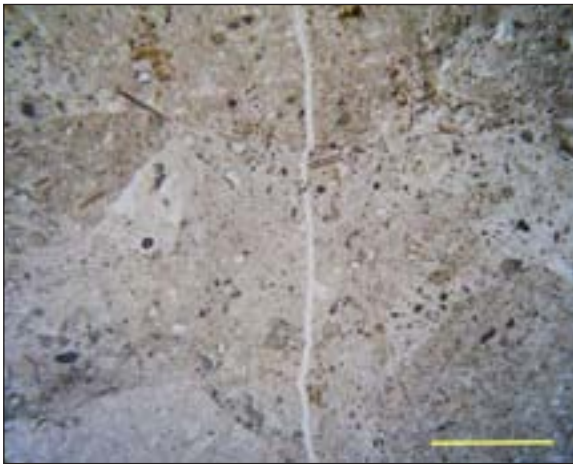


Lámina 1. A) Imagen mediante microscopía óptica de una lámina delgada de un sílex masivo brechoide, útil tallado de la Montera del Torero. Luz Polarizada (LP).

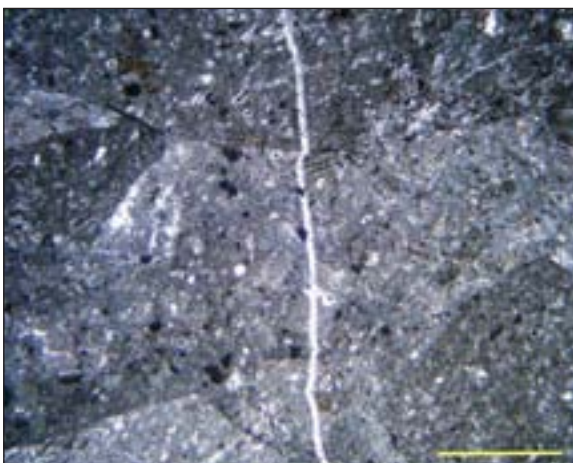


Lámina 1. B) el mismo, con LDP. (barra de escala= 1 mm.).

En el caso de las areniscas compactas, la procedencia más plausible son los cantos rodados dentro de terrazas fluviales, en los ríos de toda esta área, como ya hemos comprobado en yacimientos como Ringo Rango o Lazareto (CASTAÑEDA, *et al.*, 2005).

Dentro de los útiles pulimentados que hemos estudiado, dominan, especialmente en instrumentos de corte como las hachas, litologías del tipo dolerita, rocas ígneas subvolcánicas típicas en las cordilleras Béticas (MORATA, 1993) (lámina 2). Su origen es posiblemente alóctono, ya que no existen afloramientos de estas rocas en las proximidades del yacimiento, si bien a escala provincial o regional sí podemos citar multitud de afloramientos de las mismas, como Alcalá de los Gazules, Algodonales, sierra de Grazalema, por el oeste o bien los de Antequera, Olvera, Torrealbaquime, por el norte y este de la zona.

5. LAS EVIDENCIAS MATERIALES

Las evidencias materiales localizadas en el sitio de La Montera del Torero se corresponden mayoritariamente con productos transformados en roca, aunque también tenemos que constatar la presencia de algunos restos de arcilla con impronta de cañizos. Por el contrario, este sitio no ha proporcionado hasta la fecha ninguna evidencia cerámica adscrita a este momento histórico.

La presencia de algunos restos de arcilla con impronta de cañizos debe aproximarnos a los tipos de cabañas que conformaría la aldea, lugar físico donde se desarrollarían todas las actividades de la vida cotidiana. Circunstancia que nos permite plantear como hipótesis el carácter sedentario de este tipo de sociedades.

Las evidencias materiales localizadas de una forma mayoritaria se corresponden con productos realizados en diferentes tipos de rocas, lo cual no quiere decir que utilizaran otras materias primas (probablemente madera y hueso), sino que ante los problemas de conservación no han llegado hasta nosotros. Éstas, se han empleado en la fabricación de las diferentes herramientas de trabajo utilizadas por estas sociedades, destinadas al desarrollo de todas las actividades de la vida cotidiana.

El estudio de los productos transformados en roca nos puede ayudar a comprender el proceso técnico de fabricación de las



Lámina 2. A) Imagen mediante microscopía óptica de una lámina delgada de un útil elaborado en una roca metamórfica

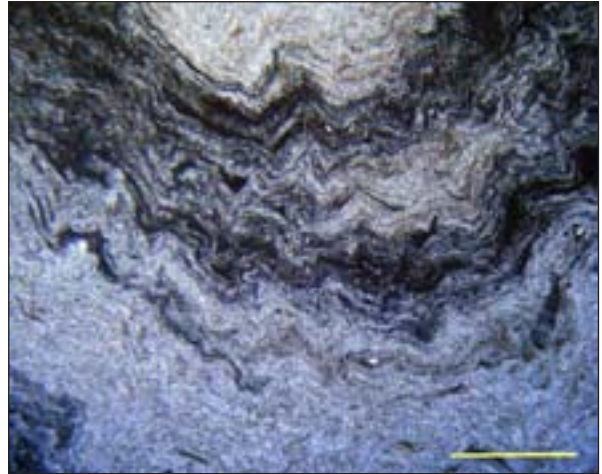


Lámina 2. B) la misma, con luz doblemente polarizada LDP.

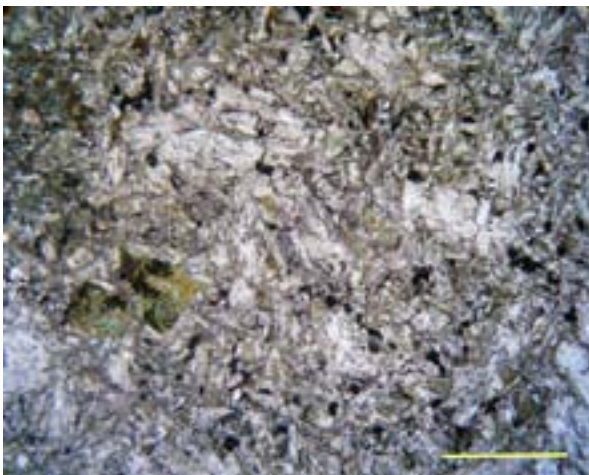


Lámina 2. C) hacha pulimentada elaborada en dolerita, de la Montera del Torero. Luz Polarizada (LDP)



Lámina 2. D) la misma, con luz doblemente polarizada LP. (barra de escala= 1 mm).

herramientas de trabajo, y una primera aproximación a la forma de vida de sociedad tribal (VARGAS, 1987) localizada en este sitio.

La Montera del Torero ha proporcionado un total de 464 productos en roca, de los cuales 32 son núcleos, 291 lascas y láminas, otros restos de talla con 52 piezas y un total de 89 productos retocados.

El estudio pormenorizado de los modelos de gestión de las materias primas nos ha permitido comprobar como las estrategias de talla están encaminadas hacia la obtención de distintos tipos de lascas y láminas, algunas de las cuales posteriormente se transformarán en herramientas de trabajo. Así, en el grupo de los núcleos tenemos: levallois, poliédricos y prismáticos (figura 3).

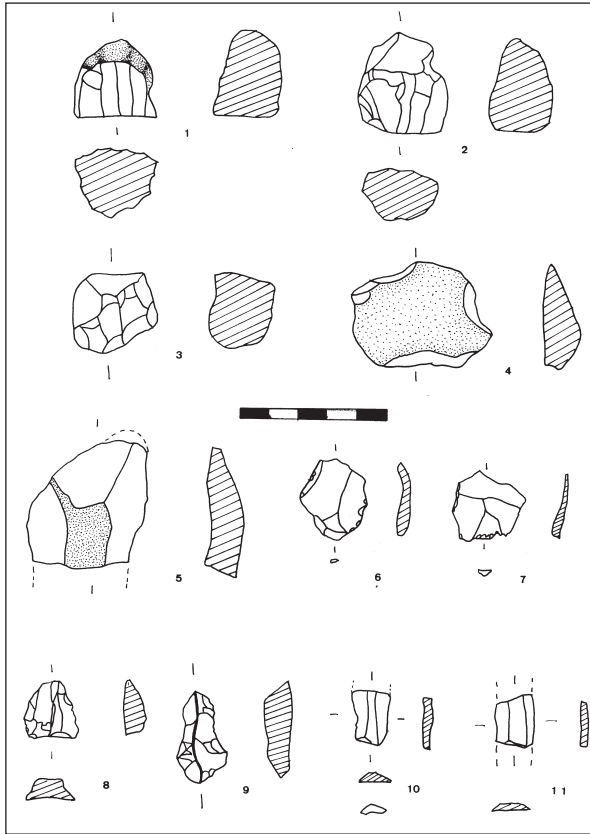


Figura 3. La Montera del Torero. Restos de talla: núcleos prismáticos (1 y 2), núcleo poliédrico (3), lasca de descortezado (4), lasca de semidescortezado (5), lasca interna (6), lasca levallois (7), lasca del desbaste de núcleos para hojas (8), lámina de cresta (9) y hojas (10 y 11).

Una de las estrategias de talla representada en el conjunto se relaciona con los núcleos levallois, una talla centripeta encaminada hacia la obtención de lascas y láminas estandarizadas para su posterior utilización en la fabricación de las distintas herramientas de trabajo, tales como muescas, denticulados y truncaduras.

La estrategia de talla dominante se corresponde con los núcleos poliédricos, destinados a la obtención de un gran número de lascas, y relacionados con productos retocados tales como raspadores, muescas, denticulados, truncaduras o raederas. Algunos de los núcleos, sobretodo los que presentan como materia prima diferentes tipos de sílex, se encuentran totalmente agotados y con dimensiones, por lo tanto, bastante reducida. Esta última circunstancia ha determinado la inclusión de algunos de estos núcleos dentro del grupo de otros restos de talla como desechos.

Una de las estrategias de talla más representativa de este tipo de conjuntos son los núcleos prismáticos, con uno o dos planos de golpeo lisos a partir de los cuales se obtendrán las hojas. Este soporte laminar será utilizado para la fabricación de productos retocados tales como raspadores, buriles, láminas con borde abatido, perforadores y geométricos.

Como se puede comprobar, existe una relación directa en todo el proceso de talla, donde las estrategias de gestión de las materias primas se corresponden con los productos resultantes.

El conjunto de los restos de talla también está formado por los diferentes tipos de lascas y láminas, que alcanzan un total de 291 productos. Las piezas relacionadas con una talla interna son dominantes frente a las que presentan una talla externa (descortezado y semidescortezado). Igualmente, tendríamos que destacar al grupo íntimamente relacionado con los núcleos prismáticos y para hojas, como son las hojas, las lascas y láminas de cresta y del desbaste de núcleos para hojas. Finalmente, tendríamos que mencionar la presencia de esquirlas, que podrían estar relacionada con la reparación y la fabricación in situ de las herramientas de trabajo.

Los productos retocados alcanzan un total de 89 piezas. Éstos, que probablemente se relacionen con diferentes herramientas de trabajo, presentan, a falta de los necesarios estudios traceológicos, un carácter multifuncional bastante destacado, indicativa de las tareas productivas que se realizaron en La Montera del Torero (figura 4):

- Los raspadores, buriles, perforadores, muescas, denticulados y raederas se vinculan con actividades domésticas. Así, tendríamos que destacar dentro del ámbito aldeano doméstico, los trabajos de las pieles y la madera, prácticas productivas para el consumo,...

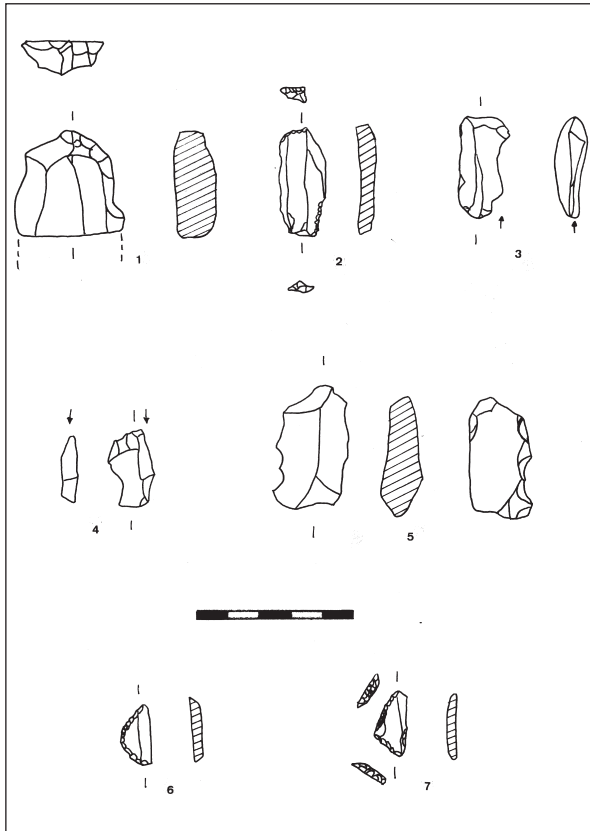


Figura 4. La Montera del Torero. Productos retocados: raspadores (1 y 2), Buriles (3 y 4), denticulado (5) y geométricos (6 y 7).

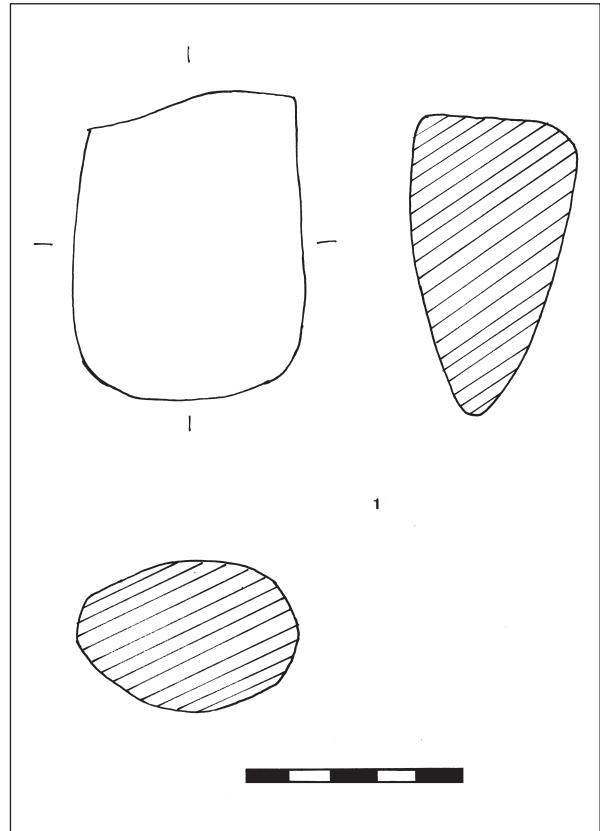


Figura 5. La Montera del Torero. Pulimentado.

- Las actividades agrícolas podrían estar relacionadas con las láminas de borde abatido, laminas y laminillas con retoque marginal y/o de uso, y la presencia de hachas pulimentadas (seis productos) (figura 5), mientras que el procesado del grano podría inferirse a partir del utillaje de molienda (dos moletas) documentado en La Montera del Torero. Igualmente, y aunque es difícil inferirlo con el registro arqueológico identificado hasta la fecha en este sitio, no deberíamos olvidar los trabajos de recolección en este tipo de sociedades, que se convertiría en un complemento económico bastante destacado.
- La depredación quedaría atestiguada por la existencia de diferentes microlitos geométricos (dos triángulos y un segmento), los cuales irían enmangados y utilizados como proyectiles.

El registro arqueológico localizado en La Montera del Torero nos ha permitido identificar probablemente a este sitio con un lugar de hábitat, posiblemente relacionado con una pequeña aldea. Esta circunstancia quedaría constatada gracias a la presencia no solamente de restos de arcilla con la impronta de cañizos, que nos hablarían de la existencia de cabañas y por lo tanto de una mayor sedentaridad, sino también por la presencia de todo el proceso técnico encaminado a la reparación y fabricación de las herramientas de trabajo. Igualmente, también tendríamos que recordar la probable diversidad funcional de las herramientas localizadas, que nos invitan a inferir las diferentes actividades productivas desarrolladas en la aldea de La Montera del Torero.

6. CONTEXTUALIZACIÓN HISTÓRICA

Buena parte de los registros arqueológicos con los que contamos para aproximarnos a los inicios de la economía de producción en el extremo sur de Andalucía hacen referencia a cuando ésta ya se encontraba a pleno rendimiento, desconociendo el tránsito de las últimas sociedades cazadoras-recolectoras-pescadoras a tribales comunitarias. Una cosa es esta clara; que este proceso histórico revolucionario fue bastante pausado, no abandonando estas primeras sociedades productoras de alimento los modos tradicionales de caza, recolección y pesca; y estando sujetas, por lo tanto a una movilidad estacional encaminada a la optimización de los recursos producidos por los diferentes biotopos (CASTAÑEDA, 2000). Esta situación nos informa de la continuidad de unos procesos productivos, y en definitiva de unos modos de trabajo, los cuales tenían sus raíces en los últimos grupos de cazadores-recolectores-pescadores del extremo sur de la península Ibérica (RAMOS, 2003).

Un sitio para ejemplificar esta situación es sin duda el Embarcadero del Río Palmones (Algeciras, Cádiz) (RAMOS y CASTAÑEDA, eds., 2005), un lugar habitado por un grupo de cazadores-recolectores-pescadores, que como es lógico basaban su economía en la depredación. No sería descartable que éstos fueran sincrónicos a las primeras sociedades productoras de alimentos, y con ello una primera diferencia de intereses sobre un territorio.

Sitios como La Montera del Torero nos pueden ayudar a comprender la forma de vida y la articulación social del territorio por parte de las primeras sociedades productoras de alimentos que habitaron en el Campo de Gibraltar. Sociedades que aunque hasta la fecha son conocidas mayoritariamente en esta Comarca por sus manifestaciones simbólicas, esperamos que muy pronto éstas sean también reconocidas por sus registros materiales.

La Montera del Torero probablemente se corresponda, a tenor del registro arqueológico, con una pequeña aldea neolítica, por lo tanto un asentamiento estable, relacionada con actividades económicas agropecuarias. A pesar de ello, son comunidades que siguen aprovechando los diferentes recursos estacionales, por lo que desde estas aldeas realizarán diferentes expediciones destinadas a la obtención de caza y recolección, y dada la cercanía del estrecho de Gibraltar, con su riqueza de recursos marinos, probablemente de pesca y marisqueo.

Este proceso de sedentaridad favorecerá también el desarrollo de intercambios con otras comunidades, localizadas en otros territorios, que aseguren la obtención de determinados productos de los que carecían en sus territorios respectivos. Esto puede estar relacionado con la presencia de determinadas litologías tipo dolerita en La Montera del Torero, que presentan un posible origen alóctono y que, por lo tanto, llegaría a este sitio arqueológico por medio del intercambio.

Estos grupos humanos, como ya hemos comentado, conocen las técnicas de reproducción biológica de especies animales y vegetales, por lo que se asientan en las mejores tierras para el desarrollo de las actividades agrícolas, como son los valles fluviales. Esta circunstancia se puede contratar en los principales valles fluviales que vertebran la comarca del Campo de Gibraltar, donde en sus inmediaciones se han documentado buena parte de los sitios adscritos a estos momentos históricos:

- Palmones: Montera del Torero, Venta Acosta-Pinpollar, El Pilar de Malpica, Bocanegra, Garganta del Cura-4, Garganta del Cura-6 y Charco Redondo-3.
- Guadiaro: Guadalquitón-Borondo y El Olivar-1.
- Hozgarganta: Mesilla de los Ángeles (RAMOS, *et al.*, 2000), Castillo de Jimena y Cortijo El Carriazo.

Estos sitios se caracterizan por presentar unas características muy homogéneas (ocupan las mejores tierras, lugares próximo al agua dulce, dimensiones reducidas, zonas de valles,...), donde estas primeras sociedades tribales realizaron sus primeros ensayos destinados a la producción de los alimentos. La localización de estos sitios en los valles fluviales favorece no sólo

una alta productividad de los recursos vegetales, sino también una vía natural de comunicación para otros espacios naturales como la costa y la montaña.

Los sitios costeros adscritos a las primeras sociedades productoras de alimentos quedan adscritos principalmente en las diferentes cavidades localizadas en el Peñón de Gibraltar (GUTIÉRREZ, *et al.*, 1994; SAN VALERO, 1975), como Gorham's Cave (FINLAYSON, *et al.*, 1999), entre otras. Estos sitios fueron habitados probablemente de una forma estacional (como lo demuestra Gorham's Cave con una ocupación durante el otoño) con la finalidad de explotar los recursos marinos como la pesca y el marisqueo, aunque también fueron desarrollados los de caza y recolección, no documentándose ninguna evidencia adscrita a la economía de producción.

Esta misma circunstancia ocurre con las zonas de montaña, a las cuales se accede desde la comarca del Campo de Gibraltar desde los ríos Guadiaro y Hozgarganta, y que han permitido la localización de un interesante poblamiento en la depresión de Ronda (AGUAYO, *et al.*, 2004). Igualmente, recordar como el río Palmones facilita la comunicación con otro interesante espacio geográfico, como es la antigua Laguna de La Janda.

Estas pequeñas aldeas localizadas en los principales valles fluviales de la comarca del Campo de Gibraltar, no pueden estar desconectadas de las estaciones y abrigos con manifestaciones simbólicas esquemáticas localizadas en sus inmediaciones; debiéndose estudiar en relación a éstas e incluyéndolas dentro de los territorios productivos. Tal como ocurre, probablemente, con algunas estaciones localizadas en las inmediaciones de La Montera del Torero, tales como Bailadora I, Bailadora II o Magro.

BIBLIOGRAFÍA

- AGUAYO, P., M. Carrilero, O. Garrido, F. Moreno, B. Padial: "La transición entre los cazadores-recolectores y las primeras sociedades campesinas en la depresión de Ronda". *Sociedades recolectoras y primeras productoras*. Actas de las Jornadas Temáticas Andaluzas de Arqueología. Consejería de Cultura. Junta de Andalucía. Sevilla. pp. 91-107. 2004.
- CASTAÑEDA, V.: *Las sociedades de bandas de cazadores-recolectores en Andalucía*. Tesis Doctoral. Universidad de Cádiz. 2000.
- CASTAÑEDA, V., N. Herrero, D. Mariscal, F. Torres, S. Domínguez-Bella y A. Castañeda: "Las bandas de cazadores-recolectores en el Campo de Gibraltar. Balance tras nuestra primera campaña de prospección superficial en el termino municipal de Los Barrios (Cádiz)". *Anuario Arqueológico de Andalucía*. 2002. II *Actividades Sistemáticas y Puntuales*. 2005. Consejería de Cultura. Junta de Andalucía. Sevilla. pp. 9-21.
- DIDON, J.: *Etude géologique du Campo de Gibraltar*. Thèse Paris, (Memorias Instituto Geológico y Minero de España). 1969.
- DOMÍNGUEZ-BELLA, S.: "Geología del Arco de Gibraltar. El Sur de la Península Ibérica y el Norte de África, como fuentes potenciales de materias primas minerales en la Prehistoria". *Libro de Actas de las 1ª Jornadas de Estudios Históricos y Lingüísticos: El Norte de África y el Sur de la Península Ibérica*. En Tilmatine, M., Ramos Muñoz, J. y Castañeda, V., eds.. Servicio de Publicaciones. Universidad de Cádiz. 2002. pp. 219-232.
- DOMÍNGUEZ-BELLA, S.; J. Ramos Muñoz; V. Castañeda; M.E. García; M. Sánchez; G. Jurado AND F. Moncayo: "Lithic products analysis, raw materials and technology in the prehistoric settlement of the river Palmones (Algeciras, Cádiz, Spain)". Actas del XIVe Congreso de L'UISPP. Lieja, Bélgica 2001. Section 2. Archaeometry. 2004. *British Archaeological Reports (BAR) Internacional Series 1270*. Oxford, Reino Unido. pp. 47-55.
- FINLAYSON, C., F. Giles, J. M. Gutiérrez, A. Santiago, E. Mata, E. Allue, y N. García: "Recientes excavaciones en el nivel neolítico de la Cueva de Gorham (Gibraltar. Extremo Sur de Europa)". *II Congrès del Neolític a la Península Ibérica. Saguntum-PLAV, Extra-2*. 1999. Valencia. pp. 213-221.
- FONTBOTE, J. M. y A. Estevez.: Geología de las Cordilleras Béticas. *Bol. Geol. Min.*, 91-2. 1980. pp. 249-292.
- FORTEA, J.: *Los complejos microlaminares y geométricos del Epipaleolítico Mediterráneo español*. Universidad de Salamanca. 1973.
- GUTIÉRREZ, J.M., A. Santiago, E. Mata, F. Giles, L. Aguilera, y J.A. Ruiz: "La ocupación humana del Neolítico al Bronce en las cavidades inéditas del Peñón de Gibraltar". En J. Rodríguez Vidal, F. Díaz del Olmo, C. Finlayson y F. Giles Pacheco, eds: *Gibraltar during the Quaternary*. AEQUA. Monografías, 2. 1994. Sevilla. pp. 102-113.
- GUTIERREZ MÁZ, J.M.; A. Martín-Algarra; S. Domínguez-Bella y J.P. Moral Cardona: *Introducción a la geología de la provincia de Cádiz*. Serv. Publicaciones Universidad de Cádiz. 1991.
- MARTÍN-ALGARRA, A.: *Evolución geológica alpina del contacto entre las Zonas Internas y las Zonas Externas de la Cordillera Bética*. Tesis Doctoral, Univ. Granada. Departamento de Estratigrafía y paleontología. 2 Vol. 1987.
- MORATA, D.: *Petrología y geoquímica de las Ofitas de las Zonas Externas de las Cordilleras Béticas*. Tesis Doctoral. Universidad de Granada. 1993.
- RAMOS, J.: "Hacia la superación de los esquemas normativos Epipaleolítico-Neolítico. Reflexiones desde el estudio de la tecnología del Embarcadero del Río Palmones (Algeciras, Cádiz)". *Revista Almoraima*, 29. 2003. Algeciras. pp. 97-108.
- RAMOS, J., y V. Castañeda, eds.: *Excavación en el asentamiento prehistórico del Embarcadero del Río Palmones (Algeciras, Cádiz). Una nueva contribución al estudio de las últimas comunidades cazadoras y recolectoras*. Universidad de Cádiz. Fundación Municipal de Cultura de Algeciras. 2005.
- RAMOS, J., S. Domínguez-Bella, M. Pérez, C. Baños, G. Jurado y M. Sánchez.: "Novedades en el registro de la formación social tribal en el Campo de Gibraltar. Asentamientos del Vº y IVº milenios a.n.e. en los entornos de Jimena de la Frontera". *CATEARÍA*, 3. 2000. Museo Municipal. Ayuntamiento de Algeciras. pp. 43-62.

RAMOS MUÑOZ, J; N. N. Herrero; S. Domínguez-Bella; J. Gracia y V. Castañeda: "Registro estratigráfico, geomorfología, petrología y tecnología lítica de la ocupación paleolítica de Ringo Rango (Los Barrios, Cádiz). Intento de interpretación socio-histórica". En D. BERNAL y L. LORENZO, eds.: *Excavación de la villa romana de Ringo Rango (Los Barrios, Cádiz)*. Servicio de Publicaciones Universidad de Cádiz, Cádiz. 2002. pp. 39-75.

SAN VALERO, J.: "Los hallazgos antiguos del Neolítico de Gibraltar". *Papeles del Laboratorio de Arqueología de Valencia*, 11. 1975. Valencia. pp. 75-108.

SANTIAGO, A., F. Giles, C. Finlayson, J.M. Gutiérrez, J.L. Richard, J.P. Bramble y J. Aguilera: "El depósito neolítico de Rich Sands Cave (Punta Europa, Gibraltar)". *Revista Almoraima*, 25. 2001. Algeciras. pp. 31-36.

VARGAS, I.: "La formación económico-social tribal". *Boletín de Antropología Americana*, 24. 1987. México. pp. 31-61.

INVENTARIO DE LOS PRODUCTOS LÍTICOS DE LA MONTERA DEL TORERO (LOS BARRIOS, CÁDIZ)

1. Restos de Talla	375
1.1. Núcleos	32
1.1.1. Núcleos Levallois	7
1.1.2. Núcleos Poliédricos	20
1.1.3. Núcleos Primáticos	3
1.1.4. Núcleos con un Plano de Golpeo	2
1.2. Lascas y Láminas	291
1.2.1. Descortezado	20
1.2.2. Semidescortezado	25
1.2.3. Internas	178
1.2.4. Levallois	10
1.2.5. Hojas	15
1.2.6. De cresta	2
1.2.7. Desbaste de núcleos para hojas	7
1.2.8. Esquirlas	34
1.3. Desechos	52
1.4. Muestras	9
1.5. Denticulados	26
1.7. Geométricos	3
1.8. Raederas	11
1.9. Retoque abrupto	9
2. Productos retocados	89
2.1. Raspadores	23
2.2. Buriles	5
2.3. Láminas de borde abatido	1
2.4. Perforadores	2
3. Total	464