

LA POBLACIÓN EN ALGECIRAS DURANTE LA PRIMERA MITAD DEL SIGLO XVIII.

SOBRE EL ORIGEN DE LA POBLACIÓN ALGECIREÑA

Mario Luis Ocaña Torres / Instituto de Estudios Campogibraltares

Es notorio para todos aquellos interesados en la historia de la ciudad de Algeciras que su renacimiento en el siglo XVIII está íntimamente ligado a la pérdida de la ciudad de Gibraltar, acaecida como un hecho puntual dentro de un contexto bélico internacional de mucho mayor alcance al que conocemos como Guerra de Sucesión Española (1700-1713).

Como cuestión determinante, no sólo para el renacimiento de Algeciras, sino para el nacimiento de San Roque y Los Barrios y, por tanto, de la Comarca del Campo de Gibraltar, es preciso tener en cuenta el exilio de la población gibraltareña por el territorio vecino como determinante del poblamiento. Los gibraltareños exiliados se establecieron en lo que fue su Campo con la esperanza, que el tiempo se encargará de mostrar vana, de retornar a la ciudad de Gibraltar en un plazo que confiaban no fuese demasiado largo. La firma del Tratado de Utrech pondrá fin a las ilusiones de retorno.

Los autores *clásicos* ya se encargaron de contarnos las dificultades y vicisitudes con las que tuvo que enfrentarse esta población desplazada y como, a pesar de los obstáculos, fueron colonizadores de unas tierras que habían estado prácticamente deshabitadas desde finales del siglo XIV. Este trabajo pretende, por una parte, ser una aportación a los estudios de demografía algecireña –en el caso que nos ocupa circunscrito a la natalidad– y, por otro, una continuación y ampliación del estudio iniciado con *Repoblación y repobladores en la Nueva Ciudad de Algeciras en el siglo XVIII*, en el que se planteaba, de forma parcial y sobre un segmento de población muy caracterizado –aquellos que habían otorgado testamento ante notario–, el origen de los repobladores. Las conclusiones que se obtuvieron, a partir del estudio de los testamentos realizados por un total de 995 repobladores, sobre el origen de aquellos repobladores, se expresan en el siguiente cuadro porcentual.

Andalucía	73,3 %	Portugal	0,4 %
Ceuta	1,5 %	Malta	0,1 %
Extremadura	0,9 %	Flandes	0,2 %
Castilla La Mancha	1,4 %	Suecia	0,1 %
Madrid	0,4 %	Italia	3,6 %
Valencia	0,6%	Francia	2,1 %
Baleares	0,4 %	Origen desconocido	6 %
Cataluña	4,2 %		
Castilla León	1,1 %		
Aragón	1,3 %		
Galicia	0,7 %		
Asturias	0,5 %		
Cantabria	0,4 %		
País Vasco	0,2 %		
Murcia	0,4 %		

Si en aquella ocasión la fuente fundamental de información fue el conjunto de los legajos del Archivo Notarial de Algeciras, en esta lo han sido los libros parroquiales de bautismo conservados en la Iglesia de Nuestra Señora de la Palma de Algeciras, la única parroquia de la ciudad en la época, en los que se conserva la información sobre los nacidos en Algeciras a partir del año 1724.

Desde 1724 hasta 1730, la única información existente se encuentra recogida en libros de Índices ya que las actas no aparecen regularmente hasta el año 1731, en que se inicia el Libro 2º. El libro 1º de Actas de Bautismos se halla en paradero desconocido.

Es preciso hacer notar que el hueco existente entre 1704-1724 está, en parte, cubierto con el primer libro de serie de la parroquia de San Isidro de Los Barrios, un periodo en el que la parroquia barreña atendía también en sus necesidades espirituales a los pobladores de la nueva población de Algeciras:

Este primer libro parroquial es una copia literal de unos cuadernillos en los que se apuntaron de forma provisional las partidas de defunción, bautismo y matrimonio que los exiliados gibraltareños realizaron en la ermita de San Isidro entre 1704 y 1715 [...]

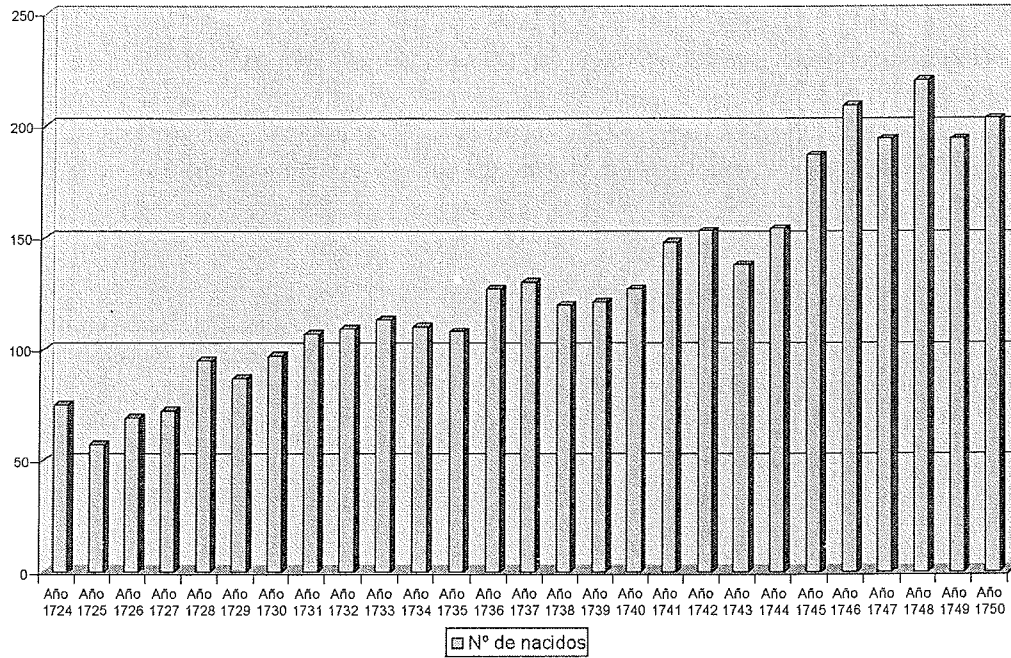
Dicho libro parroquial de Los Barrios contiene las partidas sacramentales más antiguas de los exiliados gibraltareños en las nuevas poblaciones del Campo de Gibraltar.¹

LA NATALIDAD ALGECIREÑA 1724-1750

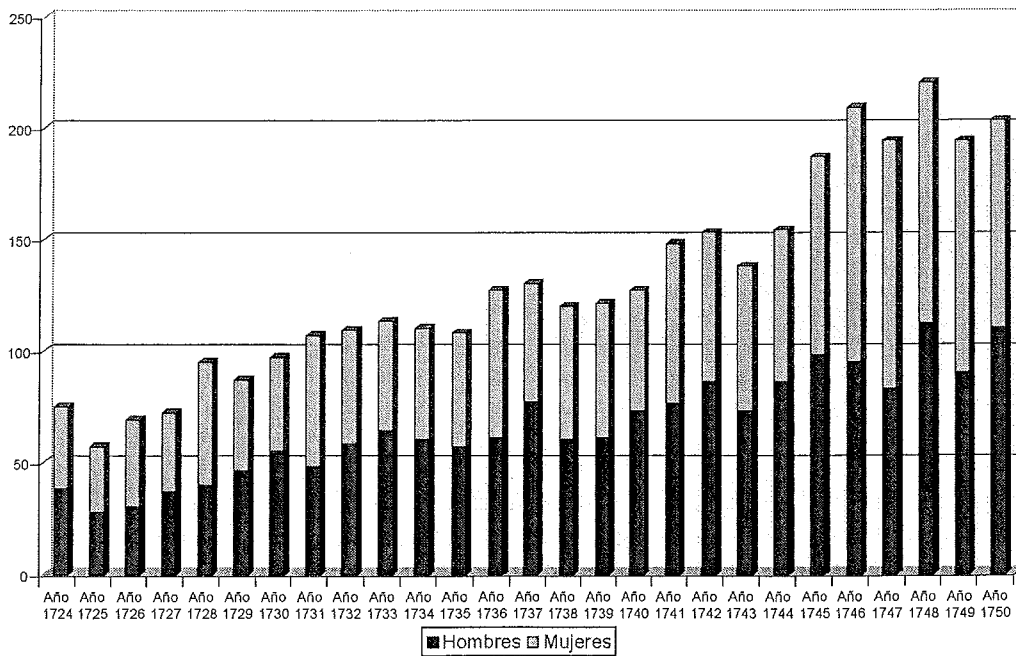
Año	Hombres	Mujeres	Total	Año	Hombres	Mujeres	Total
1724	38	37	75	1738	60	60	120
1725	28	29	57	1739	61	60	121
1726	30	39	69	1740	73	54	127
1727	37	35	72	1741	76	72	148
1728	40	55	95	1742	86	67	153
1729	46	41	87	1743	73	65	138
1730	55	42	97	1744	86	68	154
1731	48	59	107	1745	98	89	187
1732	58	51	109	1746	95	114	209
1733	64	49	113	1747	83	111	194
1734	60	50	110	1748	112	108	220
1735	57	51	108	1749	90	104	194
1736	61	66	127	1750	110	93	203
1737	77	53	130				

¹ Manuel Álvarez Vázquez, "Aproximación al origen histórico de Los Barrios", *Almoraima* 5 (1991), p. 39.

Natalidad.Algeciras:1724-1750



Nacimientos por sexo.Algeciras 1724 - 1750

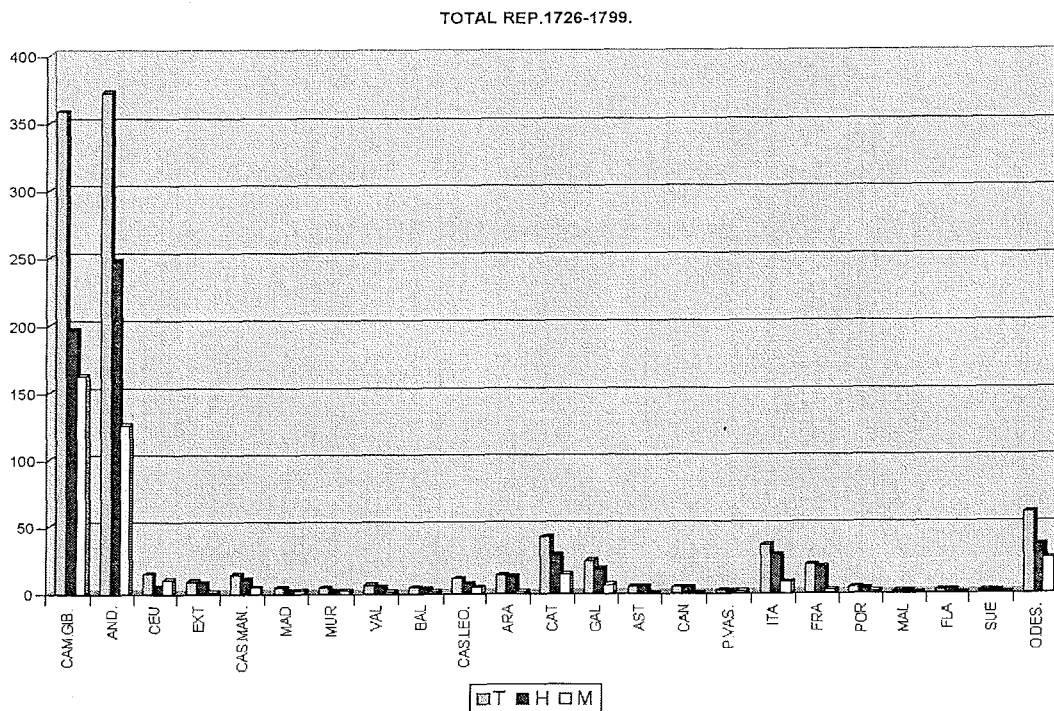


A tenor de lo representado en los cuadros y gráficos que aparecen más arriba, podemos afirmar que entre 1724 y 1750 nacieron en la ciudad de Algeciras 3.525 personas. De ellas 1.803 fueron de sexo masculino y 1.722 de sexo femenino.

Igualmente se deduce que el crecimiento de la población fue, aunque lento –tal y como es de esperar en una población que está comenzando a dar sus primeros pasos– constante a lo largo de estos veintiséis años, sin que pueda apreciarse alguna muesca, lo suficientemente significativa, que sea indicio de mortalidad catastrófica causada por la aparición de alguna epidemia. A pesar de ello, en algunos años, se produce, bien un estancamiento o, incluso, un mínimo descenso en el número de niños nacidos.

LA PROCEDENCIA DE LA POBLACIÓN REPOBLADORA

Ya se expuso en otro lugar² un primer estudio sobre el origen de la población que se establece en el desolado solar de las ruinas de Algeciras. En ese trabajo la muestra de población estuvo constituida por aquellos repobladores que realizaron testamento ante notario. Ese era el factor común que los unificaba. Formaban, en conjunto, un total de novecientos noventa y cinco personas. No eran, por supuesto, la totalidad de los habitantes pero a partir de la observación de la gráfica adjunta, cuyos datos son una representación de la procedencia de estos inmigrantes, podemos llegar a establecer algunas conclusiones:



Resulta manifiesto que la aportación más significativa de repobladores procedió en su conjunto de las actuales provincias andaluzas y, muy especialmente, de las ciudades que entonces existían en el Campo de Gibraltar que tuvieron un papel destacadísimo en el repoblamiento algecireño.

² Mario L. Ocaña Torres, *Repoblación y repobladores en la nueva ciudad de Algeciras en el siglo XVIII*. Algeciras – IECG –2000.

En segundo lugar, mientras que desde otros lugares relativamente cercanos –Ceuta, Extremadura o Murcia, por ejemplo– la presencia de nuevos pobladores puede considerarse pequeña, resulta un tanto sorprendente que la presencia de los grupos constituidos por personas procedentes de Cataluña o Galicia, de Francia o Italia sea mucho más numerosa.

El objeto de este trabajo –que se ciñe estrictamente a la primera mitad del XVIII– es, tratando de continuar en esta misma línea, aportar más información y un mejor conocimiento al proceso de repoblación, partiendo del análisis de un número mucho más elevado de repobladores que, en este primer apartado, están constituidos por todos aquellos que en la primera mitad del siglo, tuvieron hijos en la ciudad lo que manifiesta que, al menos temporalmente vivieron y estuvieron establecidos en el solar algecireño. Constituyen un total de 2.991. De ellos 1.524 fueron hombres y 1.467 mujeres.

Repobladores procedentes del Campo de Gibraltar y provincia de Cádiz

En el siguiente cuadro se recogen el número de repobladores, por sexo, que entre 1726 y 1750 tuvieron hijos en la ciudad de Algeciras y que procedían de las ciudades de la comarca del Campo de Gibraltar

Campo de Gibraltar	Hombres	Mujeres
Gibraltar	103	57
Tarifa	130	185
Jimena	53	87
Algeciras	19	56
San Roque	14	41
Los Barrios	31	43
Castellar	3	6
SUMA	353	475
TOTAL		828

Los datos que aparecen en los cuadros son de elaboración propia del autor y han sido confeccionados a partir de los datos contenidos en los libros del Archivo de la iglesia parroquial de la Palma en Algeciras. Los datos proceden, exclusivamente, de los libros de bautismos.

Las aportaciones del resto de los pueblos de la actual provincia de Málaga, son los siguientes:

Repobladores procedentes de Málaga y su provincia

	H	M		H	M		H	M
MÁLAGA	35	58	Cañete	1	1	Marchenilla	0	1
Alameda	3	3	Cártama	4	2	Mijas	1	4
Alfarnate	1	0	Casabermeja	0	1	Monda	1	0
Algarróbo	1	0	Casarabonela	1	0	Nerja	0	2
Algatocín	15	24	Casares	13	14	Ojén	1	1
Alahaurín el Grande	2	1	Coín	4	1	Pujerra	0	1
Alhaurín de la Torre	0	1	Colmenar	1	1	Ronda	16	22
Alozaina	1	0	Cortes Fr ^a	2	4	Salares	1	0
Antequera	21	11	Cueva Bcrr ²	1	0	S ^a Yeguas	2	1
Archidona	1	3	El Cerro	1	0	Teba	10	7
Ardales	0	1	Estepona	24	20	Torrox	3	7
Arriate	3	1	Gaucin	19	14	Vélez Málaga	7	4
Atajate	2	0	Genalguacil	3	1			
Benadalid	15	9	Gibraleón	1	0			
Benalauria	4	4	Igualeja	3	0			

Benalmádena	1	5	Jimera Libar	1	2	SUMA	268	254
Benamejí	0	1	Jubrique	1	2			
Benaocaz	1	0	Júzcar	1	1	TOTAL		522
Benarrabá	14	9	Manilva	21	12			
Canilla de Aceituno	1	0	Marbella	3	6			

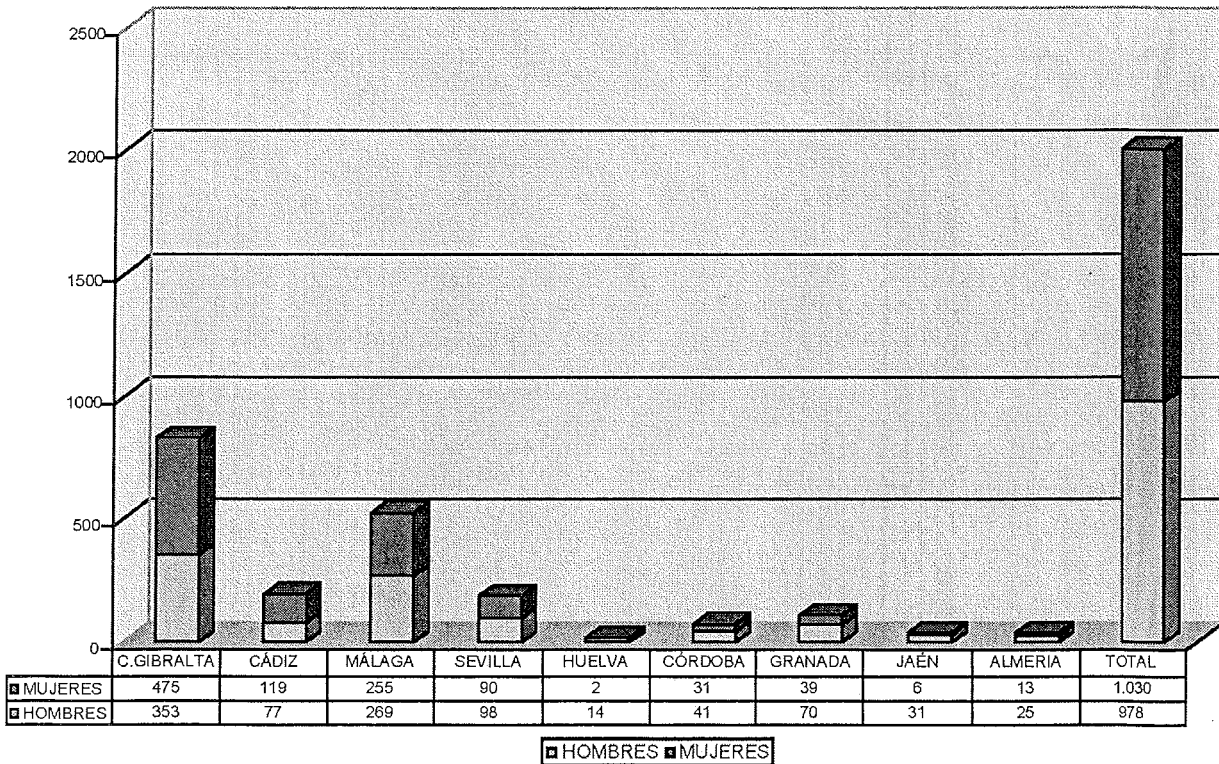
	H	M		H	M		H	M		H	M
SEVILLA	31	35	GRANADA	30	17	CÁDIZ	11	24	HUELVA	4	0
Alcalá G	1	2	Alfarán	1	0	Alcalá G	7	8	Almonte	1	0
Bormujos	0	1	Algarinejo	2	2	Alcalá V	1	0	Aracena	1	0
Cantillana	1	0	Alhama Gr	1	1	Arcos Frª	10	9	Cumbres Mayores	1	0
Carmona	4	2	Almuñécar	2	0	Bornos	3	3	Encinasola	1	0
Cazalla	1	0	Bcº Alcázar	0	1	Conil	0	3	Galaroza	1	0
Dos Hermanas	1	0	Barranco Poqueira	1	0	Chiclana	1	2	Gibraleón	1	0
Ecija	6	8	Baza	6	3	El Bosque	0	3	Moguer	1	0
El Arahál	2	2	Bérchules	1	0	Grazalema	3	1	Pª Guzmán	0	1
El Coronil	0	1	Berja	0	1	Jerez	9	16	Valverde	1	0
Pedroso	1	0	Bubión	1	0	Medina S	9	16	Villablanca	1	0
Estepa	6	3	Cadiar	7	4	Puerto SM	5	8	Villarrasa	1	0
Fuentes	1	0	Chite	1	0	Rota	0	1			
La Roda	2	2	Guadix	6	2	San Fernando	1	0			
Las Cabezas	1	1	Huescar	1	0	Sanlúcar Barrameda	3	7			
Lebrija	1	2	Loja	2	2	Trebujena	0	2			
Lora del Río	1	0	Mesina de Bombaron	0	1	Ubrique	6	2			
Los Palacios	1	0	Mojácar	2	0	Vejer	7	11			
Marchena	3	4	Motril	2	1	Villamartín	1	3			
Martín de la Jara	2	0	Orce	0	1						
Montellano	0	1	Pago	0	1						
Morón	5	6	Purullena	0	1						
Olivares	1	0	Santa Fe	0	1						
Osuna	11	11	Torreperogil	1	0						
Pruna	1	0	Turón	1	0						
Sanlúcar la Mayor	2	1	Vícar	1	0						
Tomares	0	1	Zújar	1	0						
Triana	0	4									
Utrera	10	2									
Villanueva San Juan	1	0									
Villanueva Ariscal	1	1									
SUMA	98	90		70	39		77	119		14	2
TOTAL		188			109			196			16

Replodadores de Almería, Jaén y Córdoba

	H	M		H	M		H	M
ALMERIA	9	4	JAEN	5	1	CORDOBA	13	8
Abla	1	0	Alcalá la Real	1	0	Aguilar	1	0
Dalías	0	1	Alcaudete	1	0	Baena	1	0
Fiñana	1	0	Andújar	2	1	Bujalance	2	0
Gador	0	1	Baeza	4	1	Cabra	3	7
Lucainena	1	0	Bédmar	0	1	Carcabuey	1	2
Macael	1	0	Campillo de Arenas	1	1	Castro del Río	2	0
Níjar	1	1	Caniles	1	1	Coria	1	0

Olula	0	2	Cañete la Real	1	0	Doña Mencía	1	0
Oria	0	1	Jimena	1	0	El Carpio	2	1
Paterna	1	0	Linares	1	0	Fernán Núñez	1	0
Rágol	1	0	Lupión	1	0	La Rambla	0	1
Río Almanzora	0	1	Mengíbar	2	0	Lucena	5	3
Serón	1	0	Pegalajar	1	0	Montalbán	0	1
Somontín	4	0	Quesada	1	0	Montilla	1	3
Sopli ?	1	0	Sabiote	1	0	Montoro	1	0
Vélez Rubi	2	1	Torredonjimeno	2	0	Palma del Río	1	0
Vera	2	0	Torrequebradilla	1	0	Priego	3	3
Vícar	0	2	Úbeda	2	0	Puente de Don Gonzalo	0	1
			Vilches	1	0	Rute	1	0
			Villa Carrillo	1	0	Torrecampo	0	1
						Villanueva de Córdoba	1	0
SUMA	26	14	SUMA	31	6	SUMA	41	31
TOTAL		40	TOTAL		37	TOTAL		72

ANDALUCES QUE TUVIERON HIJOS EN ALGECIRAS. 1ª 1/2 XVIII



Repobladores de Ceuta, Melilla y Orán

	H	M		H	M		H	M
CEUTA	29	46	MELILLA	2	0	ORÁN	1	0
TOTAL		75	TOTAL	2		TOTAL		1

Repobladores de Extremadura

	H	M		H	M
BADAJOS	2	8	CACERES	0	0
Alburquerque	1	1	Acebo	1	0
Almendralejo	1	1	Alcántara	0	6
Campanario	1	0	Casares de Hurdes	1	0
Casas D. Pedro	1		Trujillo	1	0
Fregenal	2	1	Valencia Alcántara	1	0
Fuente Maestre	3		SUMA	4	6
Guareña	0	1			
Mérida	1	0			
Monte Rubio	1	0	EXTREMEÑOS	2	
Puebla Prior	0	1			
Ribª del Fresno	3	0			
Torramas	0	1			
Zafra	1	0			
SUMA	17	14	SUMA	23	20
			TOTAL		42

A los padres procedentes de Extremadura hay que añadir dos hombres que, aunque indican su origen extremeño, no especifican la ciudad o el pueblo del que proceden. Se incluyen en el cuadro como *Extremeños*.

Repobladores de Castilla-La Mancha

	H	M		H	M		H	M		H	M			
Toledo	2	0	Cuenca	1	1	C. Real	0	0	Albacete	0	0	Guadalajara	0	0
Fuensalida	1	0	Belmonte	1	0	Manzanares	1	0	Cenizate	1	0	El Verde	1	0
Los Yébenes	1	0	Carrascosa	0	1	Stª Cruz M	1	0	Hellín	1	0	Gárgoles	0	1
Ocaña	1	0	Fuentes	0	1	Valdepeñas	1	0	Alcaraz	0	1	Yélamos	0	1
Seseña	1	0	Montalvo	1	1									
Villacañas	1	0	Tórralba	0	1									
Villahermosa	0	1	Villagarcía	1	0									
SUMA	7	1		4	5		3	0		2	1		1	2
		8			9			3			3			3
TOTAL														26

Repobladores de Madrid, Murcia y Baleares

	H	M		H	M		H	M
Madrid	12	5	Murcia	11	3	Mallorca	4	3
Arganda	1	0	Caravaca	1	0	Ibiza	2	1
Ciempozuelos	1	0	Cartagena	1	3	Sóller	1	0
Chinchón	1	0	D.Gonzalo	1	1			
Manzanares	1	1	Jumilla	1	1			
S. Sebastián	1	1	Lorca	4	1			
Torrejón Vel.	1	0	Orhuela	3	0			
SUMA	18	7	SUMA	22	9	SUMA	7	4
TOTAL		25	TOTAL		31	TOTAL		11

Repobladores de Asturias, Cantabria y Navarra

	H	M		H	M		H	M
Asturias	3	0	Santander	1	1	Navarra	1	1
Llanes	1	0	El Puente	0	1	Erdozain	1	0
Oviedo	0	2	Reinosa	1	0	Estella	0	1
Solís	1	0				Miranda Ar	1	0
						Pamplona	1	1
						Urdaitz	1	0
SUMA	5	2	SUMA	2	2	SUMA	5	3
TOTAL		7	TOTAL		4	TOTAL		8

Repobladores del Pais Vasco

ÁLAVA		GUIPÚZCOA		VIZCAYA	
	H	M		H	M
Álava	1	0	San Sebastián	0	4
Calahorra	1	0	Fuenterrabía	0	1
Osma	1	1	Oyarzun	1	0
			Tolosa	2	0
SUMA	3	1	SUMA	3	5
		4	TOTAL		8
TOTAL					2
					14

Repobladores de Cataluña

	H	M		H	M		H	M		H	M
Barcelona	17	34	Gerona	1	5	Lérida	0	5	Tarragona	1	0
Aiguamurcia	1	0	Bisbal	2	0	Cervera	0	1	Calafell	1	0
Berga	0	1	Figueras	1	0	Malgrat	1	0	Tortosa	0	1
Cabrera de Mar	1	0	Fortiá	1	0	Porrera	0	1	Torredembarra	1	1
Cardona	0	1	Monars	1	1	Puirverd	0	1	Vicar	0	1
Cornellá	1	1	Olot	0	1	Seu d'Urgell	1	1			
Esparraguera	1	0	Palafrugell	0	1	Solsona	0	2			
Granollers	0	1	Rosas	1	0	Tárrega	1	0			
Lliça d'Amunt	1	0	Sarriá	1	1	Verdú	0	1			
Manresa	2	1	Selva Mar	1	0	Viella	0	2			
Mataró	5	6	Tordera	0	1						
Palafolls	0	1									
Reus	0	1									
Sitches	1	1									
Tarrasa	0	1									
Tordera	0	1									
Vic	0	1									
SUMA	30	51		9	10		3	14		3	3
		81			19			17			6
TOTAL											123

A estos datos hay que añadir dos hombres y dos mujeres que aparecen citados como catalanes, pero sin indicar más referencias.

Replantes de Valencia

	H	M		H	M		H	M
Alicante	3	1	Valencia	8	8	Castellón	0	0
Aspe	1	0	Alfaro	1	0	Vinaroz	1	0
Elche	2	0	S. Felipe	0	1			
Planes	1	0	Sueca	1	0			
SUMA	7	1		10	9		1	0
TOTAL		8			19			1
								28

Replantes de Castilla-León

	H	M		H	M		H	M		H	M
León	2	1	Zamora	0	0	Segovia	0	0	Salamanca	4	2
Alcaudete	1	0	Arrabal de Portillo	1	0	Pedraza	1	0	Cantalapiedra	0	1
Boñar	1	0	Luván	1	0	Burgos	5	1	Ciudad Rodrigo	0	4
Carrizo	1	0	Toro	0	1	Aranda	1	1	Ledesma	1	0
Fumales	1	0				Carazo	1	0	Los Santos	1	0
La Majua	1	0	Soria	1	0	Entrambasaguas	0	1			
Ponferrada	0	1	Burgo Osma	1	0	Puente de Valdivieso	1	0	Valladolid	3	1
Salser ?	0	1	Vinuesa	1	0				Aldeamayor	1	0
Valdelaguna	1	0				Palencia	0	0	Corcos	0	1
						Villada	1	0	Tordesillas		
SUMA	8	3		5	1		10	4		10	9
TOTAL		11			6			14			19
											50

El número total de padres y madres que tuvieron hijos en Algeciras, procedentes de la actual Comunidad Autónoma de Castilla León ascienden a un total de cincuenta personas. Los hombres fueron treinta y tres y las mujeres diecisiete. No aparece ninguna persona procedente de la provincia de Ávila en la Algeciras de la primera mitad del siglo XVIII.

Replantes de Aragón

	H	M		H	M		H	M
Zaragoza	2	2	Huesca	1	1	Teruel	1	0
Ateca	0	2	Barbastro	1	1	Calanda	0	1
Gotor	1	0	Biescas	0	1	Camarillas	1	0
Calatayud	2	1	Fornillos	1	0	Jabaloyas	1	0
Escatrón	0	1	Fraga	1	0	Las Dueñas	1	0
			Jaca	1	0	La Freneda	0	1
			Monzón	2	1	Molinos	1	0
			Salillas	0	1	Mora de Rubielos	1	0
SUMA	5	6		7	5		6	2
TOTAL		11			12			8
								31

A los datos expresados en el cuadro anterior es preciso añadir dos mujeres más, que aparecen en los libros bautismales como madres de niños, dándose como referencia a su origen el término "Aragón". Por tanto, un total de dieciocho hombres y quince mujeres, procedentes de las actuales tres provincias aragonesas, tuvieron hijos en Algeciras.

Repladores de Galicia

	H	M		H	M		H	M		H	M
Pontevedra	0	1	Coruña	1	9	Lugo	2	0	Orense	5	1
Cangas	1	0	Betanzos	1	0	Maceda	1	0	Ponte	0	1
Grove	1	0	Bergantiños	0	1	S. Pedro	0	1	Ponte Ambia	2	2
Puenteareas	1	0	Merín	1	1				S. Salvador	0	1
Redondela	0	1	Pazos Rey	0	1						
Salvatierra	0	1	S. Martín	1	0						
Sª Maria de Fuentes	1	0	S. Vicente	1	0						
Stª Tecla	2	0	Santiago	8	3						
Stª Tomé de Piñero	1	0	Zas de Rey	1	0						
Tuy	3	3									
Vigo	2	4									
Villagarcía	1	0									
SUMA	13	10		14	15		3	1		7	5
		23			29			4			12
TOTAL											68

A estos 68 padres de nuevos algecireños es preciso añadir otros tres hombres procedentes de Galicia, así como cuatro mujeres más. Por lo tanto, el número ascendería a un total de 75 adultos establecidos en la ciudad.

Repladores de La Rioja

	H	M
Calahorra	2	0
Stª Domingo Calzada	1	0
SUMA	3	0
TOTAL	3	0

La única comunidad autónoma actual que, según la documentación, no ha aportado repladores a Algeciras es Canarias.

Es, por el contrario, mucho más numerosa el número de hombres y mujeres que procedentes de otros estados europeos se establecieron en Algeciras y tuvieron hijos en ella. Veamos cuales fueron los más significativos:

Repladores de Italia

	H	M		H	M
Aleandría de la Palla	1	0	Milán	1	1
Burgo de Maro	1	0	Mogana	1	0
Cerdeña	1	2	Nápoles	8	1
Cerdeña - Caller	3	0	Palermo	2	4
Cerdeña - S. Bartolomé	0	1	Pavía	1	1
Florenia	2	0	Perugia	1	0
Génova	9	8	Pisa	1	0
Génova - Arensano	4	2	Roma	2	0
Génova - Arvenga	1	0	Sicilia	0	3
Génova - Chiavari	1	0	Sicilia - Catania	0	1
Génova - Finale	9	2	Sicilia - Puertolongo	1	2
Génova - La Marina	0	1	Turín	1	0
Génova - Quirano?	1	0	Venecia	2	0
Génova - Ortobello	1	0			
Génova - Siestre	2	1			
Masa	1	0	SUMA	58	31
Mesina	0	1	TOTAL		89

Repladores de Francia

	H	M		H	M
Francia	4	2	Lyon	1	1
Alsacia	1	1	Marsella	3	2
Ampuy? o Dampuy?	1	0	Misson?	1	0
Artois	2	0	Niza	0	1
Aviñón	1	0	Paris	2	0
Besançon	0	1	Perpignan	0	1
Biarritz	1	0	Pilbaut?	0	1
Borgoña	1	1	Rier?	0	1
Cambrai	2	0	Rosellón	1	0
Canillar?	1	0	Rossa?	1	0
Carpentras	1	0	Saboya	2	1
Carsi?	1	0	Sete	1	0
Córcega	5	1	Soleur?	1	1
Champaña	1	0	Troa de Champagne	1	0
Delfinado	1	1	Tournai	1	0
Fever?	1	0	Valenciennes	1	0
La Roquete?	1	0	Xelagorda	0	1
Languedoc	1	0			
Lorena	0	1	SUMA	42	18
			TOTAL		60

Repladores de Alemania y Portugal

	H	M		H	M		H	M
Alemania	4	2	Fillgen?	0	1	Portugal	2	0
Abron?	1	0	Leipzig	1	0	Braga	1	0
Alemberg?	1	1	Nedilengen?	0	1	Faro	0	3
Bamberg	2	0	Quenisport?	0	1	Lisboa	1	1
<i>Baviera</i>	1	1	Rayta?	1	1	Porto Alegre	1	0
Colonia	1	0	Simersen?	1	0	Quintela de Lampases?	1	0
Constanza	0	1				Santarem	1	0
Crison ?	1	1	SUMA	15	10	SUMA	7	4
Essen	1	0	TOTAL		25	TOTAL		11

Repladores de Suiza y Bélgica

	H	M		H	M
Suiza	6	5	Bélgica	0	1
Velensona ?	1	1	Lieja	1	0
Cantón de Valet	1	0	Namur	0	1
Friburgo	0	1	SUMA	1	2
Auguer ?	0	1	TOTAL		3
SUMA	8	7			
TOTAL		15			

Repladores de Irlanda, México, Perú y Hungría

	H	M		H	M		H	M		H	M
Dublín	0	1	México	1	0	Lima	1	0	Hungría	1	0
Waterford	1	0	Veracruz	1	0						
SUMA	1	1	SUMA	2	0	SUMA	1	0	SUMA	1	0
TOTAL		2	TOTAL		2	TOTAL		1	TOTAL		1

Los resultados porcentuales son los siguientes:

Campo de Gibraltar	27,69	Navarra	0,26	Suiza	0,5
Andalucía	39,46	P. Vasco	0,46	Bélgica	0,1
Ceuta	2,5	Cataluña	4,1	Irlanda	0,06
Melilla	0,06	Valencia	0,9	Hungría	0,03
Orán	0,03	Castilla León	1,03	México	0,06
Extremadura	1,4	Aragón	1,03	Perú	0,03
Casilla La Mancha	0,86	Galicia	2,2	Padres desconocidos	3,8
Madrid	0,83	La Rioja	0,1	Madres desconocidas	3,5
Murcia	1,03	Italia	2,9		
Baleares	0,36	Francia	2		
Asturias	0,23	Alemania	0,9		
Cantabria	0,13	Portugal	0,3	TOTAL	98,84

Por tanto, y a modo de conclusión que podemos considerar como definitiva, aunque siempre es posible que el estudio de nuevos datos puedan añadir alguna luz sobre el origen de la población que da lugar al renacimiento de la ciudad de Algeciras desde principios del siglo XVIII, podemos afirmar que los porcentajes de población que se establecieron sobre las ruinas de la ciudad tras la pérdida de Gibraltar en 1704 se ajusta a los que citan en el cuadro superior y se reflejan en la siguiente gráfica.

Procedencia padres/madres. Algeciras 1ª mitad XVIII

