

CONTRIBUCIÓN AL ESTUDIO DE LOS HONGOS DEL CAMPO DE GIBRALTAR (II).

M. C. Fajardo Arcos / Lcda. en Ciencias Biológicas. Universidad de Sevilla
J. R. Sogorb Castro / Lcdo. en Ciencias Biológicas. Universidad de Lima.

Abstract

This is an extension to the Mycological Catalogue presented in the First Conference (Almoraima, nº 11, 1993). The species studied in the last two years bring the total number of species recorded in the region to 450. This is in spite of the adverse weather conditions which is felt to imply that there are still many species to be discovered in the area.

Resumen

Presentamos una ampliación del Catálogo Micológico que publicamos en las I Jornadas de Estudio y Conservación de la Flora del Campo de Gibraltar (Almoraima, nº 11). Las especies estudiadas en los dos últimos años rondan el centenar, aproximándose el número total de especies catalogadas en la zona a 450.

Es importante destacar dicho incremento a pesar de las condiciones climatológicas poco favorables de este período. Deducimos que existe aún un gran número de hongos en la comarca por conocer.

Precisamente ha sido en el término de Jimena, donde se convocan estas II Jornadas, donde hemos encontrado el mayor número de las nuevas especies.

INTRODUCCION

Han pasado dos años desde la presentación en las I Jornadas de Estudio y Conservación de la Flora del Campo de Gibraltar y su posterior publicación en la revista ALMORAIMA de nuestro primer Catálogo Micológico, con 340 especies, que ahora ampliamos hasta las 498. En este tiempo nos hemos ocupado sobre todo de los bosques del término de Jimena de la Frontera por parecernos una zona especialmente interesante.

Seguimos utilizando criterios macroscópicos para la clasificación. Las notas que acompañan a cada especie proceden de referencias bibliográficas y de nuestras observaciones.

Poseemos diapositivas de todas las especies catalogadas y algún material desecado.

MIXOMICETOS

- Badhamia foliicola*. Saprófita de restos lignícolas. Cosmopolita y común.
- Physarum leucophaeum*. Saprófita sobre restos de madera y hojas. Cosmopolita y común.
- Stemonitis sp.* Saprófita de restos de madera. Cosmopolita.

ASCOMICETOS

- Aleuria luteonitens*=*Peziza luteonitens*. Saprófita terrícola junto a musgos. Poco común.
- Aleuria splendens*=*A.rhenana*=*Peziza splendens*=*Sowerbyella rhenana*. Saprófita húmicola de pinar montano. Rara.
- Antracobia macrocystis*. Pirófila.
- Ciboria amentacea*=*C.caucus*. En amentos de aliso u otros árboles de ribera. Saprófita y común en la zona.
- Fimaria hispanica*. Fimícola.
- Geoglossum viride*=*Microglossum viride*. Bajo hojarasca de quejigo. Rara.
- Geopyxis carbonaria*. Pirófila de zonas húmedas.
- Gyromitra esculenta*. Giromitra, bonete. Saprófita de pinares. Poco frecuente en la zona.
- Helvella crispa*. Oreja blanca de gato. Saprófita terrícola en bosques acidófilos. Escasea en la zona.
- Helvella queletii*. Saprófita húmicola primaveral en bosques mixtos. Rara.
- Humaria haemisphaerica*=*Peziza haemisphaerica*. Saprófita húmicola de bosques húmedos. Poco común.
- Lachnum sp.* Saprófito foliícola sobre las nervaduras del envés de hojas de *Quercus* y *Castanea*. Rara.
- Lasiostictis fimbriata*. Saprófita lignícola. Común.
- Morchella elata*. Colmenilla, morilla, cagarria.(1). Húmicola. Poco común.
- Otidea cochleata*=*O.umbrina*. Saprófita. Poco común.
- Otidea grandis*. Oreja grande de asno. En bosques de *Quercus* de zonas cálidas.
- Otidea leporina*=*Peziza auricola*. Oreja de liebre. En suelos ácidos bajo coníferas.
- Paxina leucomelas*=*Helvella leucomelaena*. En bosques de pinos.
- Peziza ammophila*. Cazoleta de playa. En arenas litorales.
- Peziza badiocnufa*. En humus de bosques acidófilos. Poco común.

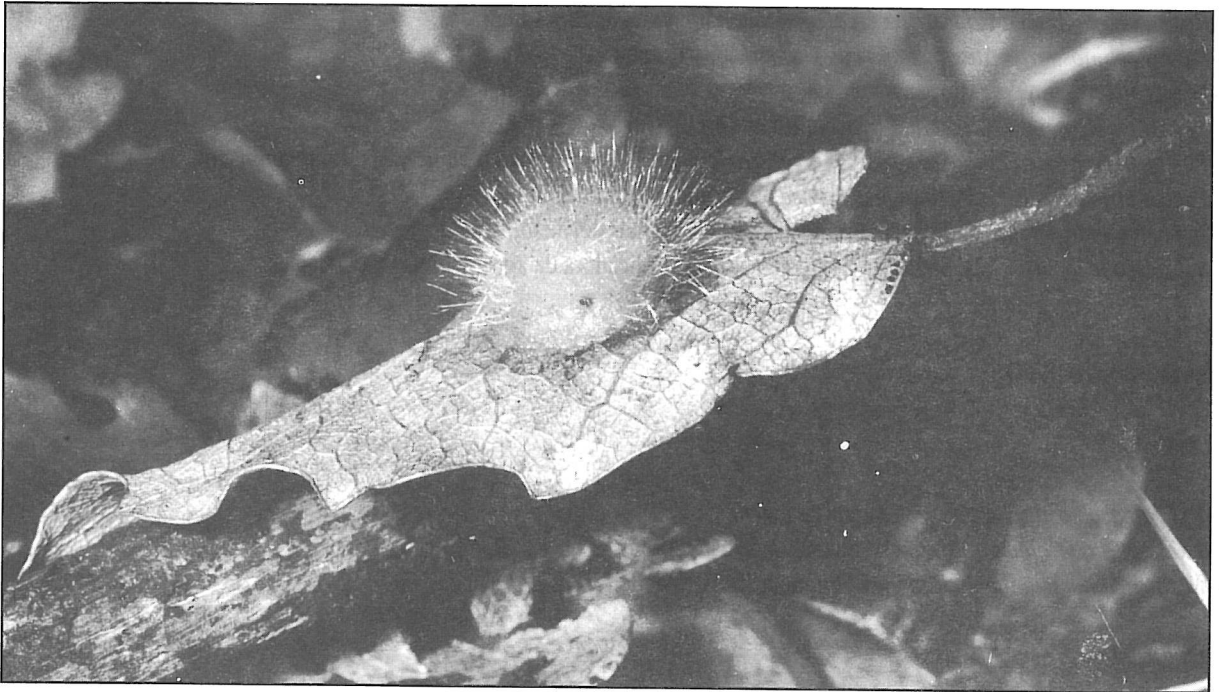


Figura 1. *Lachnum* sp. (Ascomiceto).

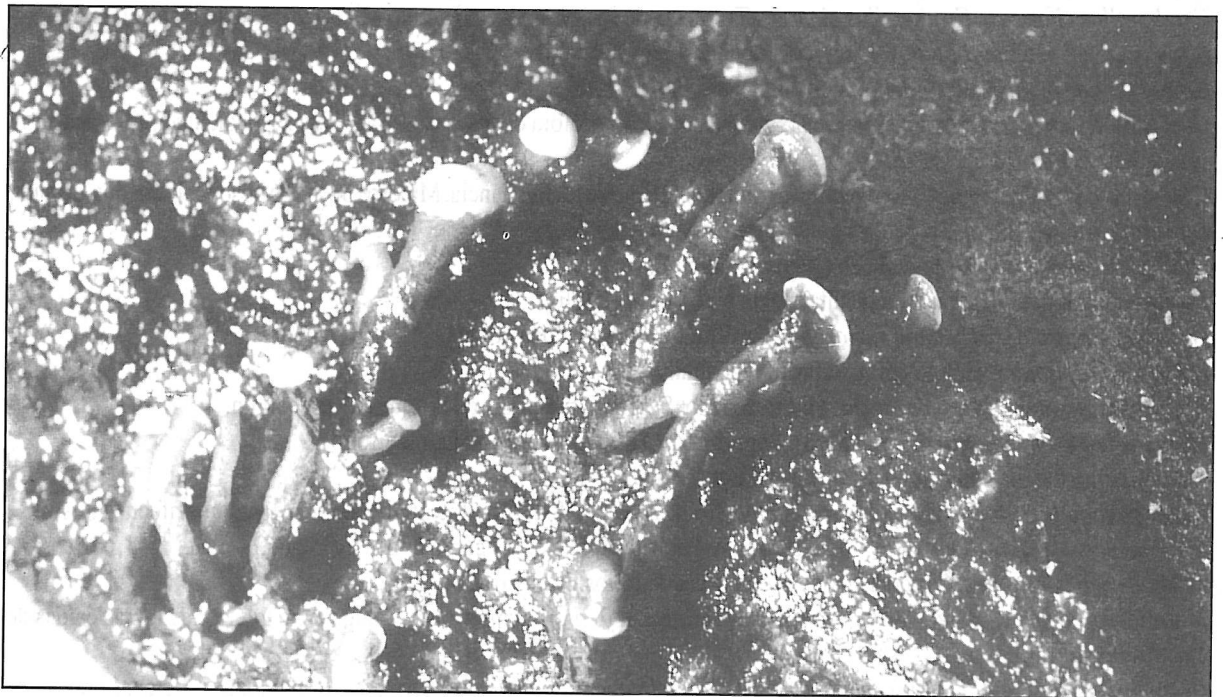


Figura 2. *Vibrissea truncorum*. (Ascomiceto).

Comunicaciones

- Peziza cerea*=*P.tectoria*.*Peziza cérea*. Terrícola o lignícola de zonas húmedas.
- Peziza echinospora*=*Aleuria umbrina*. Carbonícola. Común.
- Peziza fimeti*. Fimícola. Poco común.
- Peziza phyllogena*=*Galactinia olivacea*. En humus de *Quercus*.
- Peziza planchonis*=*Pulparia planchonis*=*Plicaria planchonis*=*Barlaeina planchonis*. Junto a musgos.
- Peziza praetervisa*=*Galactinia praetervisa*. Carbonícola. Poco común.
- Taphrina amentorum*. Parásita de inflorescencias femeninas del aliso.
- Vibrissea truncorum* (2). Saprófita lignícola acuática. Indicadora de aguas limpias y corrientes.

BASIDIOMICETOS

Tremelales.

- Exidia saccharina*. Saprófita de ramas de pinos.
- Exidiopsis quercina*=*E. effusa* (1). Saprófita de caducifolios.
- Myxarium nucleatum*=*Exidia nucleata*. Saprófita de caducifolios.

Afilofores.

- Amphinema bysoides* (2). Saprófita lignícola.
- Cantharellus cinereus*=*Craterellus cinereus*. Trompeta de los muertos cenicienta. Micorrizógena de planifolios. Rara.
- Cerocorticium confluens*. Saprófita lignícola de planifolios. Común.
- Cerocorticium molare*. Saprófita lignícola de planifolios. Común.
- Coniophora puteana*=*C. cerebella*=*Corticium puteanum*. Coniófora de los pozos. Saprófita lignícola que puede atacar la madera de construcción. Común.
- Craterellus cornucopioides*. Trompeta de los muertos, cuerno de la abundancia. Micorrizógena de bosques húmedos. Común.
- Daedalopsis confragosa*. Saprófita lignícola en zonas muy húmedas.
- Dichomitus sp.* Saprófita lignícola en *Quercus*. Común.
- Fomitopsis pinicola* (2). Parásita facultativa de pinos y caducifolios.
- Hericium clathroides*=*Hydnum ramosum*. Saprófita facultativa. Poco común.
- Hericium coralloides*. Hongo coral. Saprófita facultativa. Rara.
- Hydnellum zonatum*=*H. concrescens*. Hidno zonado. Saprófita húmica de bosques. Poco común.
- Hymenochaete mougeotii*=*H. cruenta* (3). Saprófita de *Abies pinsapo* y algún planifolio.
- Inonotus cuticularis*. Saprófita de *Quercus* y *Fagus*. Poco común.
- Inonotus radiatus*=*Polyporus radiatus*=*Xanthochrous radiatus*. Saprófita facultativa de frondosas que afecta a alisos.
- Irpex lacteus*=*Hydnum lacteum*=*Trametes lactea*. Parásita de frondosas como el aliso. Común.
- Ischnoderma benzoinum*. Saprófita de coníferas y caducifolios. Poco común.
- Meruliopsis corium* = *Byssomerulius corium* = *Merulius papyrinus*. Saprófita en la superficie inferior de ramas caídas de planifolios. Muy común.
- Oligoporus stypticus*=*Polyporus albidus*=*Tyromices stypticum*=*Spongyporus stypticus*. Sobre madera de coníferas y *Quercus*. Poco común.

- Phellodon niger*=*Calodon niger*. Hidno negro. Saprófita húmica de bosques. Poco común.
- Picnoporus cinnabarinus*=*Trametes cinnabarina*. Yesquero bermellón, Trametes rojo-cinabrio. Saprófita lignícola. Poco común.
- Plicaturopsis crispa*=*Plicatura fagínea*. Saprófita lignícola de planifolios, entre ellos el aliso.
- Polyporus flaccipes*=*P. lentus*=*P. squamosus coronatus*=*P. tuberaster*. Saprófita lignícola. Poco común.
- Ramaria aurea*. Manitas, manecillas. Saprófita húmica de bosques. Común.
- Sarcodon cyrneus*. Saprófita húmica asociada a *Quercus*. Rara.
- Sarcodon laevigatum*=*S. leucopus*. Saprófita húmica de coníferas. Poco común.
- Spongipellis* sp. Saprófita lignícola de *Quercus* especialmente. Poco común.
- Stereum gausapatum*=*S. spadiceum*. Saprófita lignícola de robles. Común.
- Telephora caryophyllea*. Saprófita de suelos arenosos de pinares. Común.
- Vuilleminia quercinum*=*Corticium quercinum*. Saprófita de ramas descortezadas de *Quercus*. Común.

Gasteromicetos

- Calostoma* sp. Semienterrada en bosques subtropicales.
- Calvatia candida*. En bosque mixto de alcornoque y acebuche. Poco común.
- Calvatia cyathiformis*=*C. lilacina*. Bejín lilacino. Xerófila de suelos ácidos.
- Calvatia gigantea*=*Langermania gigantea*=*Lycoperdon maximum*. Bejín gigante. Saprófita de prados, cultivos y jardines. Cosmopolita.
- Geastrum sessile*=*G. fimbriatum*=*G. rufescens*. En suelos arenosos de bosques. Poco común.
- Lycoperdon foetidum*=*L. perlatum* var. *nigrescens*. Saprófita de bosques mixtos de *Quercus* y *Pinus*.
- Lycoperdon marginatum*=*L. candidum*=*L. cruciatum*. Propia de suelos empobrecidos abiertos, normalmente asociada a *Calluna vulgaris*. Saprófita. Rara.
- Lycoperdon molle*=*L. umbrinum*=*L. turbinatum*=*L. quercinum*. Bejín blando.
- Lycoperdon pedicellatum*. Rara.
- Myriostoma coliforme* (1). Estrella de tierra de muchas bocas. Saprófita terrícola. Rara.
- Rhizopogon luteolus*=*R. obtectus*. Criadilla amarillenta. Micorrizógena de pinar.
- Rhizopogon roseolus*=*R. rubescens*=*R. pumilionus* (3). Criadilla rosada. Micorrizógena de pinares.
- Tulostoma brumale*=*T. mammosum*. Tulostoma de invierno. Saprófita en suelos calcáreo-arenosos.

Agaricales.

- Agaricus bisporus*. Variedad silvestre del champiñón cultivado. Saprófita terrícola de prados y jardines. Común.
- Agaricus maskae*. En prados de montaña. Poco común.
- Agaricus placomyces*=*Psalliota meleagris*. Saprófita terrícola en claros de bosques. Poco común.
- Agrocybe praecox*. Saprófita de restos leñosos en descomposición. Común.
- Amanita codinae*=*Lepidella codinae* (1). Propia del litoral mediterráneo. Micorrizógena, poco común.
- Amanita gilberti*. Micorrizógena primaveral propia de terrenos arenosos próximos al mar. Poco común.
- Amanita gracilior*. Amanita gracilenta. Micorrizógena de bosques mediterráneos con suelos arenosos. Poco común.
- Amanita umbrinolutea*=*A. vaginata* var. *umbrinolutea*. Micorrizógena de coníferas y planifolios.
- Annularia laevis*. Anularia engañosa. Saprófita de prados y jardines. Rara.

Comunicaciones

- Armillaria ostoyae*=*Armillariella ostoyae*. Saprófita lignícola sobre todo de pinares. Poco común.
- Collybia acervata*. Saprófita lignícola de coníferas. Común.
- Collybia erythropus*=*Collybia marasmoides*=*C. bresadolae*=*C. kuehneriana*=*Marasmius erythropus*. Saprófita de tocones en descomposición de caducifolios. Rara.
- Collybia obscura*=*Marasmius obscurus*. Saprófita terrícola entre hierbas. Poco común.
- Coprinus angulatus*. Saprófita pirófila. Poco común.
- Coprinus cinereus*=*C. macrorrhizus*. Coprófila. Común.
- Coprinus lagopus*. Coprino de pie de liebre. Saprófita humícola. Cosmopolita y común.
- Coprinus narcoticus*. Saprófita humícola de planifolios. Común.
- Cortinarius bulliardii*=*Telamonia bulliardii*. Micorrizógena de planifolios. Poco común.
- Cortinarius elegantissimus*. Micorrizógena de planifolios. Común.
- Cortinarius melanotus*. Micorrizógena de planifolios. Poco común.
- Cortinarius variegator*. En suelos ácidos bajo coníferas y alcornoques. Poco común.
- Crepidotus variabilis*. Saprófita en restos lignícolas. Común.
- Cuphophyllus cereopalidus*. Higróforo níveo. Micorrizógena en prados húmedos de montaña. Poco común.
- Deconica coprophyla*=*Psilocybe coprophila*. Coprófila. Común.
- Entoloma porphyrophaeus*. En prados. Poco común.
- Hebeloma crustuliniforme*. Hebeloma llorón. En bosques húmedos. Común.
- Hebeloma sinapizans*. Hebeloma de olor a rábano. Micorrizógena bajo planifolios. Común.
- Hygrocybe acutoconica*=*Hygrophorus croceus*. Saprófita de prados y bosques herbosos especialmente en suelos calizos. Frecuente.
- Hygrocybe konradii*. Saprófita en suelos calizos. Frecuente.
- Hygrocybe miniata*. Saprófita en suelos de bosques herbosos. Poco común.
- Hygrocybe punicea* (4). Higróforo rojo. Saprófita de pastos y bosques herbosos. Poco común.
- Hygrocybe reai*=*H. reae*. Saprófita humícola de bosques herbosos. Poco común.
- Hygrophorus dichrous* (2). En bosques de planifolios. Poco común.
- Hygrophorus roseadiscodeus*. En bosques mediterráneos. Poco común.
- Hygrophorus russula*=*Tricholoma russula*. Micorrizógena especialmente de *Quercus*. Termófila.
- Laccaria bicolor*. Saprófita humícola de coníferas de montaña. Rara.
- Laccaria fraterna*=*L. lateritia*. Saprófita propia de suelos arenosos. Termófila.
- Lactarius controversus*. Lactario blanco del chopo. Micorrizógena de bosques de ribera. Común.
- Lactarius quietus*. Lactario de los robles. Micorrizógena de *Quercus*. Común.
- Lactarius rufus*. Lactario rojizo. Bajo coníferas y planifolios. Común.
- Lactarius violascens*. En bosques húmedos de planifolios. Poco común.
- Lentinellus cochleatus*. Saprófita lignícola. Poco común.
- Lentinus lepideus*. Saprófita lignícola. Poco común.
- Lepiota castanea*. En bosques de planifolios y coníferas. Poco común.
- Macrolepiota gracilentia*. Saprófita en suelos herbosos bajo planifolios.
- Marasmius quercophilus*. Saprófita foliícola de *Quercus*. Común.
- Melanoleuca excissa*=*M. kuehneri*. Saprófita prácticola. Común.
- Micromphale foetidum*. Saprófita de restos lignícolas.
- Mycena epipterygia*. Saprófita humícola de bosques. Común.

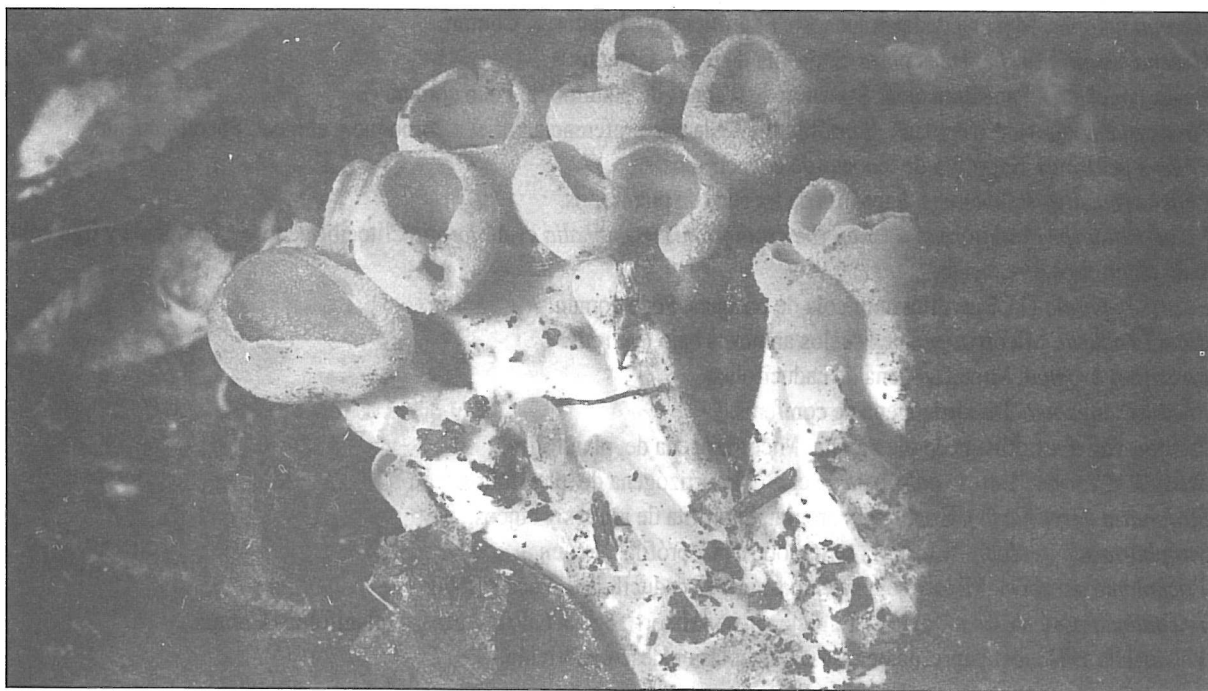


Figura 3. *Aleuria splendens*. (Ascomiceto).

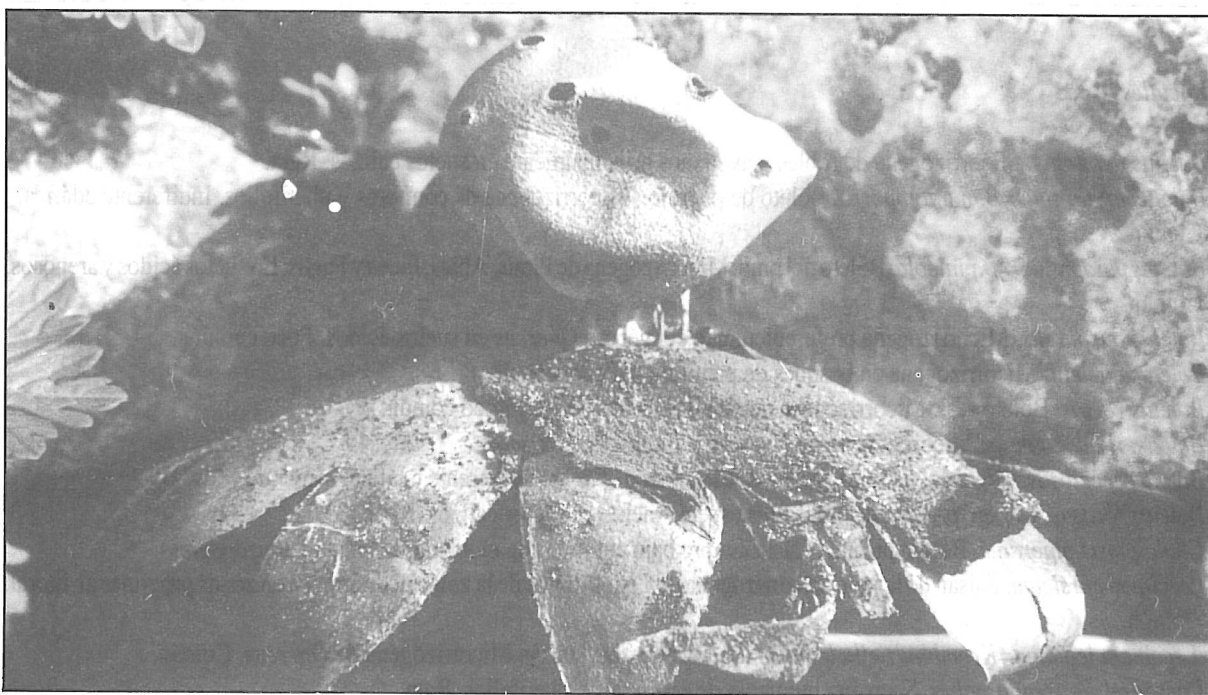


Figura 4. *Myriostoma coliforme*. (Gasteromiceto).

Comunicaciones

- Mycena galopus*. Mycena de latex lechoso. Saprófita bajo hojarasca. Común.
- Mycena seynii*. Micena de las piñas. Saprófita de piñas. Común.
- Panus conchatus*. Pano concoide. Saprófita de tocones de planifolios. Poco común.
- Panus rudis*. Pano aterciopelado. Saprófita lignícola con preferencia por el alcornoque y el haya. Poco frecuente.
- Pluteus petasatus*. Saprófita de tocones de caducifolios.
- Pluteus romellii*=*P.lutescens*. Saprófita de tocones de planifolios.
- Pseudoclitocybe cyathiformis* = *Clitocybe cyathiformis* = *Omphalia cyathiformis*. Clitocibe acopado. Humícola y lignícola bajo planifolios. Frecuente.
- Rozites caperata* (1). Saprófita humícola de bosques. Poco común.
- Russula adusta*. Micorrizógena en suelos arenosos bajo *Quercus*.
- Russula rubroalba*. Micorrizógena de caducifolios.
- Russula sanguinea*. Micorrizógena de coníferas.
- Russula violeipes*. Rúsula de pie violeta. Micorrizógena de planifolios.
- Russula virescens*. Gorro verde, seta de cura. Micorrizógena de planifolios.
- Stropharia coronilla* (1). Estrofaria coronita. Saprófita de prados y bujeos.
- Stropharia semiglobata*. Estrofaria semiglobosa. Coprófila. Común.
- Tricholoma acerbum*. Micorrizógena en bosques de caducifolios. Poco común.
- Tricholoma portentosum*. Capuchina, pretenciosa. Micorrizógena bajo coníferas y planifolios. Común.
- Volvariella volvacea*. Saprófita de restos lignícolas en descomposición.

Boletales

- Boletus depilatus*. Micorrizógena de robles y avellanos principalmente en suelos calizos. Rara.
- Boletus erythropus*=*B. miniatoropus*. Boletito de pie rojo. Micorrizógena de coníferas y planifolios. Indiferente edáfica. Común.
- Boletus pinophilus* = *B. pinicola*. Boletito del pino. Micorrizógena de *Pinus*, *Abies*, *Picea* y *Fagus*. En suelos ácidos y arenosos. Común.
- Boletus purpureus*. Micorrizógena preferentemente del género *Quercus* en suelos ácidos. Poco común.
- Boletus queletii*. Micorrizógena en bosques de planifolios. Poco común.
- Boletus regius*. Boletito real. Micorrizógena de planifolios termófilos. Poco común.
- Boletus rhodoxanthus*. Micorrizógena de *Quercus* y *Fagus*. Poco común.
- Boletus speciosus*. Micorrizógena de *Quercus*, *Castanea* y *Fagus*. Indiferente edáfica. Muy rara.
- Boletus torosus*. Micorrizógena de planifolios especialmente en suelos calizos. Rara.
- Chalciporus piperatus*. Boletito picante. Casi siempre bajo coníferas de montaña, asociada a *Rhizopogon*.
- Leccinum corsicum*. Faisán de la jara. Micorrizógena de *Cistus*, típica de la zona mediterránea en zonas próximas al litoral. Común.
- Leccinum lepidum*=*Krombholziella lepidus*=*Boletus lepidus*. Faisán. Micorrizógena de *Quercus*. Común.
- Porphyrellus pseudoscaber*. Saprófita humícola de coníferas y planifolios. Rara.
- Pulveroboletus cramesinus*. Micorrizógena de *Quercus* y *Fagus*. Poco común.

AGRADECIMIENTO:

En esta ocasión nuestro más especial reconocimiento es para Leopoldo Moreno Barranco, compañero y amigo, jimenato y buen conocedor de los muchos rincones y bellos paisajes de los montes de Jimena, así como para Federico Sánchez Tundidor y Magdalena Soriano por sus aportaciones de material. Asimismo queremos agradecer la colaboración del Dr. Gabriel Moreno Horcajada por su trabajo de clasificación desde el comienzo del Catálogo en que estamos empeñados.

NOTAS:

- (1) Material proporcionado por nuestro amigo y botánico Federico Sánchez Tundidor.
- (2) Especies clasificadas por D. Gabriel Moreno, Catedrático del Departamento de Biología Vegetal de la Universidad de Alcalá de Henares.
- (3) Especies encontradas en áreas limítrofes.
- (4) Especie hallada por Dña. Magdalena Soriano.

BIBLIOGRAFÍA:

- BON, Marcel (1988). *Guía de Campo de los Hongos de Europa*. Omega.
- BECKER, G. (1989). *Gran libro de las setas*. Susaeta.
- CALONGE, F.(1975). *Hongos de nuestros campos y bosques*. Icona.
- CALONGE, F. (1990). *Setas*. Mundi-Prensa.
- CALONGE, F. y ROMERO ZARCO ,C.(1989). «*Ileodyction gracile*, nuevo para el Catálogo Micológico Español». Bol. Soc. Mic .Castellana,15.
- GARCÍA BONA, Luis(1989). Setas y hongos de la Península Ibérica I y II. Kriselu.
- GARCÍA ROLLÁN, M.(1975). Manual para buscar setas. Ext.Agraria.
- GARCÍA ROLLÁN, M.(1976). *Hongos de la madera (Basidiomicetos)*. Ext. Agraria.
- GARDWEIDNER, E.(1984). *Setas*. Everest.
- GÓMEZ, J.,MORENO, B. y ORTEGA, A.(1993). *Setas del Parque Natural de lasSierras Subbéticas Cordobesas*. Rueda.
- GRUNERT, H y R.(1986). *Setas*. Blume.
- JIMÉNEZ, E. y AYALA, J.A.(1992). *Hongos de Málaga (I)*.
- LASKIBAR y PALACIOS (1991). *Guía de hongos del País Vasco*. Elkar.
- LOTINA, R.(1985). *Mil setas ibéricas*. Dip. Foral de Vizcaya.
- LLIMONA y LANGE (1981). *Hongos de Europa*. Omega.
- MAZZA, R.(1992). *Cómo reconocer las setas*. Del Drack.
- MORENO, G., y GARCÍA MANJÓN, J.L.(1986). *Guía de Incafo de los Hongos de la Península Ibérica*, tomos I y II.
- ORTEGA, A.(1990). «Contribución al estudio del gén. *Entoloma* en Andalucía». Bol.Soc.Mic.Castellana,15.
- ORTEGA, A. y BUENDÍA, A.G.(1988). «Contribución al Catálogo de Andalucía (II). *Gasteromycetes*». Bol. Soc. Mic.Castellana,13.
- PACIONI, G.(1982). *Guía de Hongos*. Grijalbo.
- PEGLER, D. y SPOONER, B.(1994). *Mushrooms*. The apple press.
- PHILLIPS, R.(1981). *Mushrooms*. Pan Books.
- ROLDÁN, A. y HONRUBIA, M.(1992). *Catálogo actualizado de los Hongos Superiores de la provincia de Albacete*. Instituto de Estudios Albacetenses Diputación de Albacete.
- VARIOS. Colección de láminas de Iberduero.
- VARIOS. (1982-1993). *Bolets de Catalunya*. Societat catalana de Micologia.
- VIZOSO, M.P., ORTEGA, A. y MANJÓN, J.L.(1990). «Primera contribución al estudio de los *Aphyllphorales* en Andalucía». Bol. Soc. Mic. Castellana,15.