

CONTRIBUCIÓN AL ESTUDIO DE LOS HONGOS DEL CAMPO DE GIBRALTAR (V)

José Ramón Sogorb Castro / Instituto de Estudios Campogibraltares

Resumen

El Catálogo Micológico del Campo de Gibraltar se amplía con ciento ocho nuevas especies, haciendo un total de unas ochocientas.

Introducción

Esta vez el área de estudio se ha repartido por toda la comarca, desde los pinares de Valdevaqueros, en Tarifa, hasta los montes de Jimena, pasando por La Almoraima.

Los hallazgos se han visto afectados, como siempre, por la climatología. Las abundantes lluvias del último año 2000 favorecieron el desarrollo de especies saprofitas lignícolas, llegando a perjudicar a las especies micorrizógenas y entre ellas a nuestra seta más popular, la chantarela, comercializada en Jimena.

La clasificación se sigue realizando según criterios macroscópicos, disponiendo de diapositivas de todas las especies citadas, así como de abundante material seco.

Mixomicetos

Arcyria obvelata= *Arcyria nutans*. Lignícola muy común.

Craterium leucocephalum. Lignícola común.

Craterium minutum. Lignícola de corteza, madera y sobre hojas muertas. Común.

Dictydiaethalium plumbeum. Lignícola de madera muerta, tanto de coníferas como de planifolios.

Diderma cinereum. Lignícola.

Didymium serpula. Abunda en montones de hojarasca.

Symphytocarpus flaccidus. Sobre restos leñosos de coníferas. Poco frecuente.

Ascomicetos

Ascobolus furfuraceus. Sobre estiércol de vaca. Frecuente.

Bisporella sulfurina. Lignícola de planifolios. Frecuente.

Cheilmenia fimicola. En excrementos de vaca.

Geopora arenicola. Saprófito en suelos arenosos con poco humus. Frecuente.

Geopyxis maiialis. Saprófito en tierra o musgos de robledales o bosques mixtos. Poco frecuente.

Hypocrea rufa= *Hypocrea schweinitzii*. Lignícola saprofito de frondosas. Frecuente.

Hypomyces chrysospermus. Parásito de boletos. Común.

Hypomyces rosellus. Parásito de otros hongos, como *Stereum hirsutum* y diversas rúsulas. Raro.

Hypoxilon mediterraneum. Parásito oportunista de *Quercus suber*. Muy común.

Melastiza chateri. Saprófito en suelos arenosos o con gravilla en bordes de caminos y taludes.

Peziza micropus. Saprófito en madera en avanzado estado de descomposición. Poco frecuente.

Peziza muscicola. Saprófito en suelos arenosos.

Peziza petersii=*Galactinia petersii*=*Galactinia sarrazini*. Sobre cenizas y restos enterrados de madera quemada. Poco frecuente.

Scutellinia trechispora. Saprófito terrícola en lugares húmedos.

Scutellinia umbrarum. Saprófito terrícola en lugares húmedos.

Smardaea amethystinus. Saprófito humícola en lugares despejados.

Tarzetta cupularis= *Pustularia cupularis*. Saprófito en suelos arenosos y limosos. Frecuente.

Basidiomicetos

Afiloforales

Apoxona nítida= *Hexagonia nítida*= *Scenidium nitidum*. Parásito necotrófico, termófilo y limitado al área mediterránea. Poco frecuente.

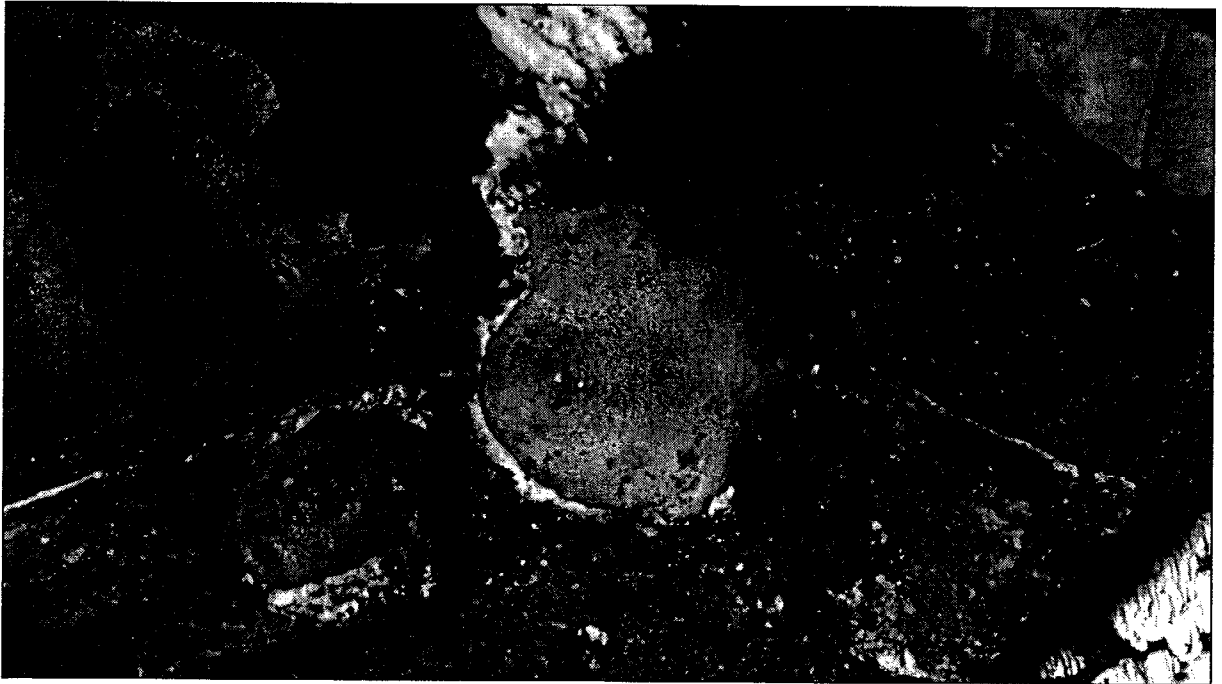


Figura 1. *Dictydiaethalium plumbeum* (Mixomicetos)



Figura 2. *Didymium serpula* (Mixomicetos)

Cinereomyces lindbladii= *Poria cinerascens*. Saprófito sobre madera descortezada de coníferas.

Hyphoderma radula= *Basidioradulum radula*= *Schizopora radula*. Saprófito sobre madera de coníferas y planifolios.

Hypochnicium vellereum= *Corticium vellereum*. Saprófito sobre madera de planifolios. Ocasional.

Odonticium montfragüensis. Saprófito lignícola en tocones de *Quercus suber*.

Peniophora rufomarginata. Saprófito lignícola sobre ramas. Poco frecuente.

Physisporinus vitreus= *Rigidoporus vitreus*. Saprófito de tocones desde donde se propagan invadiendo el suelo.

Schizopora flavipora= *Schizopora phellinoides*. Saprófito en ramas de planifolios y madera de coníferas.

Skeletocutis percantida. Saprófito de caducifolios y a veces de coníferas con distribución mediterránea occidental.

Phellinus robustus. Parásito facultativo en troncos de *Quercus* y menos duradero en tocones. Frecuente.

Spongipellis spumeus= *Polyporus spumeus*= *Leptoporus spumeus*. Parásito que causa podredumbre blanca en el corazón de la madera y que también se halla en tocones de planifolios. Frecuente.

Spongiporus caesius= *Postia caesia*. Saprófito lignícola de coníferas y a veces de planifolios. Frecuente.

Steccherinum ochraceum. Saprófito de planifolios y a veces de coníferas. Común.

Trechispora farinacea. Saprófito de madera muy descompuesta de planifolios y coníferas. Frecuente.

Trechispora mollusca. Saprófito en madera en proceso de descomposición. Poco frecuente.

Tyromices albellus= *Poliporus albellus*. Saprófito de coníferas o planifolios. Poco frecuente.

Xylobolus frustulatus. Saprófito en madera descortezada y desnuda de *Quercus*. Raro.

Gasteromicetales

Geastrum nanum. Estrella de tierra enana. Saprófito terrícola xerícola en bosques de coníferas y esclerófilos. Raro.

Hymenogaster luteus. Semihípoceo basófilo bajo planifolios de los géneros *Quercus* o *Populus*.

Tremelales

Eichleriella deglubens= *Eichleriella spinulosa*. Saprófito de madera de caducifolios.

Exidiopsis efusa= *Exidiopsis quercina*= *Exidiopsis grisea*. Saprófito de madera de caducifolios.

Agaricales

Amanita rubescens var. *Annulosulphurea*. Micorrizógeno en todo tipo de bosques y suelos.

Amanita mairei. Cucumela gris. Micorrizógeno en pinares y ocasionalmente bajo planifolios en áreas de clima mediterráneo. Frecuente.

Amanita ovoidea. Amanita ovoide. Micorrizógeno meridional en bosques de suelos básicos. Frecuente.

Bolbitius reticulatus= *Plateolus reticulatus*. Saprófito lignícola poco frecuente.

Clitocybe candicans. Saprófito húmico en bosques. Frecuente.

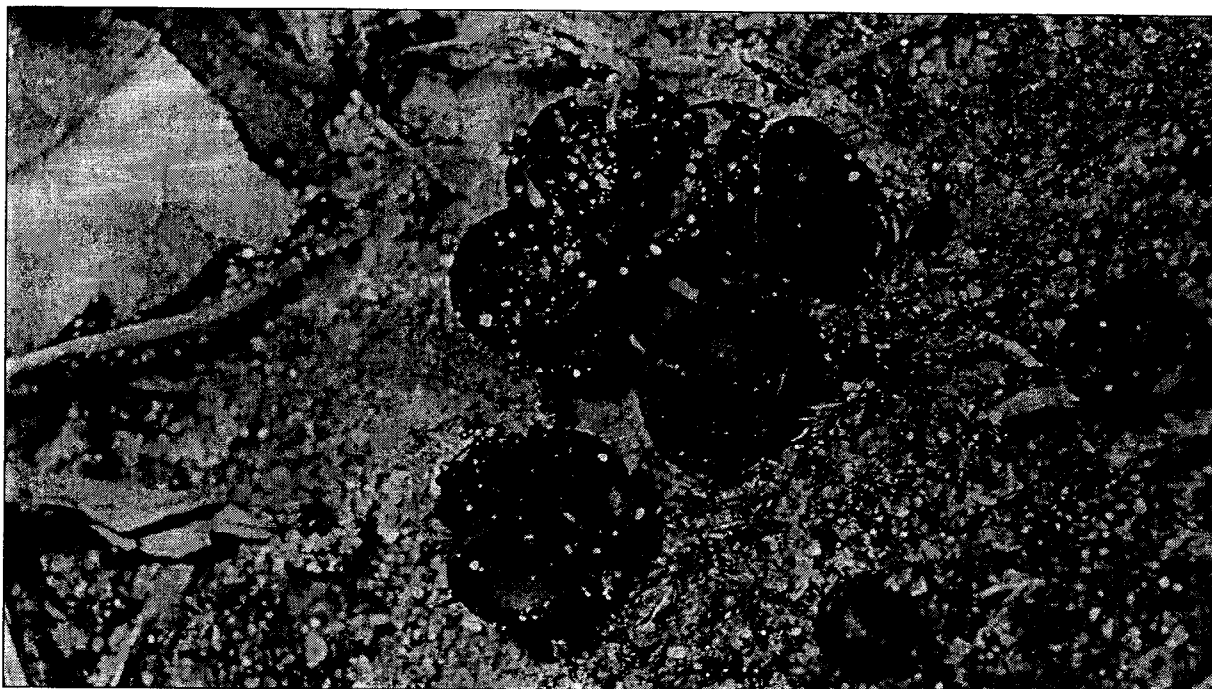


Figura 3. *Peiza muscicola* (Ascomicetos)



Figura 4. *Bolbitius reticulatus* (Agaricales)

- Clitocybe phyllophylla*. Saprófito terrícola en bosques mixtos y de planifolios. Frecuente.
- Collybia impudica*. Saprófito en bosques de coníferas. Poco frecuente.
- Coprinus micaceus*. Coprino micáceo. Saprófito de troncos, tocones y raíces, principalmente de caducifolios en ambientes ruderales y nitrófilos. Común.
- Coprinus patouillardii*. Saprófito coprófilo o subcoprófilo que fructifica incluso en basura y paja. Raro.
- Coprinus sterquilinus*. Saprófito coprófilo.
- Cortinarius caesiocyaneus*. Micorrizógeno en bosques de planifolios. Poco frecuente.
- Cortinarius infractus*. Micorrizógeno bajo planifolios y coníferas. Común.
- Cortinarius paleaceus*. Micorrizógeno bajo coníferas y planifolios.
- Cortinarius subelegantiior*. Micorrizógeno de planifolios poco frecuente.
- Cortinarius saturninus*= *Cortinarius cohabitans*. Micorrizógeno en bosques de ribera.
- Cortinarius semisanguineus*= *Dermocybe semisanguinea*. Micorrizógeno en bosques de coníferas y caducifolios. Poco frecuente.
- Crinipellis mauretunica*. Saprófito de praderas en la región mediterránea.
- Crinipellis scabellus*= *Crinipellis stipitarius*. Parásito facultativo de gramíneas, en prados.
- Hebeloma antracophilum*. Pirófilo sobre terreno quemado y carbón de leña. Poco frecuente.
- Hebeloma leucosarx*= *Hebeloma longicaudum*. Micorrizógeno planifolios en zonas húmedas. Poco frecuente.
- Hemimycena cucullata*= *Mycena gypsea*. Saprófito lignícola de planifolio. Poco frecuente.
- Hypoloma sublateritium*. Hifoloma de color ladrillo. Saprófito de troncos y tocones especialmente de caducifolios.
- Inocybe asterospora*. Inocibe de esporas estrelladas. Saprófito principalmente bajo planifolios. Común.
- Inocybe heimii*= *Inocybe caesariata*. Saprófito en dunas fijadas o en bosques de pinos. Común.
- Inocybe praetervisita* (grupo *praetervisineae*). Saprófito bajo planifolios. Frecuente.
- Laccaria purpureo-badia*. Saprófito acidófilo e higrófilo bajo alisos y abedules. Poco frecuente.
- Lactarius atlanticus*. Micorrizógeno bajo encinas, quejigos y pinos. Frecuente.
- Lactarius circellatus*= *Lactarius pyrogalus*. Micorrizógeno de planifolios. Poco frecuente.
- Lactarius cistophilus*. Micorrizógeno de las jaras. Común.
- Lactarius hysginus*. Micorrizógeno de planifolios y coníferas en suelos húmedos y ácidos. Poco frecuente.
- Lactarius mediterraneensis*. Micorrizógeno mediterráneo bajo *Quercus* en suelos calizos. Poco frecuente.
- Lepiota griseovirens*= *Lepiota grangei*. Saprófito húmico de coníferas. Poco frecuente.
- Lepiota rhodorrhiza*. Saprófito bajo pinos y planifolios.



Figura 5. *Cortinarius saturninus* (Agaricales)



Figura 4. *Lactarius atlanticus* (Agaricales)



Figura 7. *Pluteus atromarginatus* (Agaricales)



Figura 8. *Tricholoma caligatum* (Agaricales)



Figura 9. *Leucogarius subvolvatus* (Agaricales)



Figura 10. *Stropharia squamosa* (Agaricales)

- Lepiota subincarnata*= *Lepiota fourquignoni*. Saprófito de bosques poco frecuente.
- Lepiota ventriosospora var fulva*. Saprófito bajo planifolios poco frecuente.
- Leucoagaricus subvolvatus*. Saprófito en zonas costeras con dunas y en sus bosques asociados. Poco frecuente.
- Leucocoprinus brebissonii*= *Lepiota brebissonii*. Saprófito húmico de bosques o de tierra vegetal de jardineras. Frecuente.
- Mycena sanguinolenta*. Saprófito lignícola. Poco frecuente.
- Mycena bertaultiana* (sp. nov.). Saprófito foliícola del alcornoque.
- Mycena pseudocorticola*. Saprófito sobre corteza, musgos y hepáticas de árboles diversos.
- Mycena rubroquercina* (sp. nov.). Saprófito sobre hojas de alcornoque.
- Mycena speirea*= *Mycena camptophylla*. Saprófito facultativo de ramas y de cortezas de árboles. Poco frecuente.
- Oudemansiella melanotricha*= *Xerula melanotricha*. Saprófito de planifolios y pinsapos. Poco frecuente.
- Oudemansiella radicata var. marginata*= *Oudemansiella xeriloides*. Saprófito de raíces o restos de madera de planifolios enterrados a cierta profundidad. Poco frecuente.
- Paxillus panuoides var. ionipus*. Saprófito en tocones de coníferas. Frecuente.
- Phaemarasmius erinaceus*= *Phaemarasmius aridus*= *Pholiota erinacea*= *Naucoria erinacea*. Saprófito de troncos y restos leñosos. Poco frecuente.
- Pluteus atromarginatus*= *Pluteus nigrofloccosus*= *Pluteus tricuspidatus*. Saprófito de tocones y troncos de coníferas. Raro.
- Pluteus punctipes*. Saprófito lignícola de planifolios. Poco frecuente.
- Pluteus thomsonii*= *Pluteus cinereus*. Saprófito lignícola de planifolios. Poco frecuente.
- Psathyrella ammophila*. Saprófito en dunas litorales cerca de *Ammophila arenaria*. Frecuente.
- Psathyrella caput-medusae*. En suelo arenoso y pobre en humus. Poco frecuente.
- Psathyrella gracilis*. Saprófito entre hojas y ramitas caídas de planifolios.
- Psathyrella hydrophila*= *Psathyrella piluliformis*. Saprófito de restos leñosos de planifolios. Común.
- Psathyrella lacrimabunda*. Psatirela aterciopelada. Saprófito húmico. Frecuente.
- Psathyrella spadicea*= *Psathyrella sarcocephala*. Saprófito en tocones de planifolios.
- Russula mairei*= *Russula nobilis*. Micorrizógeno de planifolios e indiferente edáfica. Poco común.
- Russula pseudoaeruginea*. Micorrizógeno de planifolios y coníferas. Poco frecuente.
- Russula sardonía*= *Russula drimeia*. Rúsula picante. Micorrizógeno bajo pinos en suelos arenosos. Común.
- Stropharia squamosa*. Saprófito sobre madera o ramitas enterradas de planifolios. Frecuente.
- Tricholoma caligatum*. Micorrizógeno de coníferas. Común algunos años pero de caprichosa aparición.
- Tricholoma sciodes*. Micorrizógeno de planifolios. Poco frecuente.

Deuteromicetos

- Mycogone rosea*. Saprófito de basidiomicetos en especial del género *Amanita*. Común.
- Rhizopus stolonifer*. Saprófito de restos de vegetales. Común.
- Trichoderma viride*= *Trichoderma lignorum*. Saprófito sobre alcornoques muertos. Muy común.

Agradecimientos

- Al Doctor D. Gabriel Moreno Horcajada, catedrático de Biología Vegetal de la Universidad de Alcalá de Henares, por aportar dos nuevas especies para la ciencia, *Mycena bertaultiana* y *Mycena rubroquercina*.
- A Federico Sánchez Tundidor, de modo muy especial, por su amistad y colaboración, aportando material de dieciséis especies de esta ampliación: *Hypomyces chrysospermus*, *Hypomyces rosellus*, *Apoxona nitida*, *Crinipellis scabellus*, *Hypholoma sublateritium*, *Psathyrella ammophila*, *Psathyrella caput-medusae*, *Psathyrella lacrimabunda*, *Scutellinia umbrarum*, *Smardaea amethystinus*, *Schizopora flavipora*, *Geastrum nanum*, *Coprinus patouillardii*, *Hemimycena cucullata*, *Phaeomarasmium erinaceus* y *Mycena speirea*.
- A Toñi Alcaide Perona, esposa de Federico, por el hallazgo de *Cortinarius semisanguineus*.
- A Antonio Carmona, por el hallazgo de *Rhizopus stolonifer*.
- Al niño Jorge Gómez Gómez, por haber encontrado el *Tricholoma caligatum*.
- A Leopoldo Moreno, excelente observador de campo, por su cálida compañía en innumerables salidas por los montes de Jimena.
- A mi esposa, M^a del Carmen Fajardo, por su constante apoyo.

Bibliografía

- BASSO, M^a Teresa: *Lactarius Persoon*, Alassio, Mykoflora, 1999.
- BIELLI, Ettore: *El gran libro de las setas*, Barcelona, Ed. Planeta, 1998.
- BON, Marcel: *Guía de los hongos de Europa*, Barcelona, Ed. Omega, 1988.
- CALONGE, F. D.: *Setas de Madrid*, Madrid, Consejería de Medio Ambiente y Desarrollo Regional, 1998.
- CALONGE, F.D.: *Hongos de nuestros campos y bosques*, Madrid, ICONA, 1975.
- CONSTANTINO, Carles y SIQUIER, Joseph: *Els bolets des Balears*, Palma de Mallorca, Ed. Micobalea C.B., 1996.
- COURTECUISSÉ, Régis y DUHEM, Bernard: *Champignons de France et d'Europe*, París, Ed. Delachaux et Niestlé, 2000.
- FERNÁNDEZ, Marina y MARTÍNEZ, Fernando: *Los hongos en los montes de Soria*, Consejería de Medio Ambiente de la Junta de Castilla y León, 1999.
- GARCÍA BONA, Luis Miguel: *Setas y hongos de Navarra I y II*, Pamplona, Diario de Navarra, 1998.
- GARCÍA BONA, Luis Miguel: *Setas y hongos de la Península Ibérica I y II*, Ed. Kriselu, 1989.
- GARCÍA ROLLÁN, Mariano: *Hongos de la madera (Basidiomicetos)*, Madrid, Ministerio de Agricultura, 1976.
- GARDWEIDNER, E.: *Setas*, León, Ed. Everest, 1984.
- GERHARDT, Ewald, VILA, Jordi y LLIMONA, Xavier: *Hongos de España y Europa*, Barcelona, Ed. Omega, 2000.
- GÓMEZ, J., MORENO, B. y ORTEGA, A.: *Setas del Parque Natural de las Sierras Subbéticas cordobesas*, Ed. Rueda, 1993.
- GRUNERT, H.: *Setas*, Ed. Blume, 1986.
- KAIZER, Gerrit J.: *La Enciclopedia de las setas*, Madrid, Ed. LIBSA, 2000.
- LASKIBAR, X. y PALACIOS, D.: *Hongos I*, Donostia, Ed. Elkar, 1991.
- LASKIBAR, X. y PALACIOS, D.: *Hongos II*, Donostia, Ed. Elkar, 1995.
- LLIMONA, X., LANGE, J.E. y LANGE, D. M.: *Hongos de Europa*, Barcelona, Ed. Omega, 1981.
- LOTINA, R.: *Mil setas ibéricas*, Bilbao, Diputación Foral de Vizcaya, 1985.

- MORENO, Gabriel y HEYKOOP, M.: "Duc nuove specie di Mycena della vegetazione mediterranea iberica", *Revista di Micologia* 4 (2000), pp. 303-313, Associazione micologica Bresadola.
- MORENO, G. GARCÍA MANJÓN, J.L. y ZUGAZA, A.: *Guía de los hongos de la Península Ibérica, I y II*, Madrid, Ed. INCAFO, 1986.
- MOSER, M.: *Guida alla determinaciones dei funghi (vol I)*, Trento, Ed. Saturnia, 1993.
- MUÑOZ, Carmen, COBOS, P., MARTÍNEZ, G., SOLDEVILLA, C. y DÍAZ, M.: *Micoflora y patología del alcornoque*, Madrid, Ministerio de Agricultura, Pesca y Alimentación, 1996.
- MUÑOZ, J.A.: *El género Leccinum S.F. Gray en el norte de España*, Alassio, Mykoflora, 2000.
- MUÑOZ, J.A.: *Setas de la Península Ibérica*, León, Ed. Everest, 1996.
- ORTEGA, A., PIQUERAS, J. y AMATE, P.: *Setas: identificación, toxicidad y gastronomicología*, Granada, Proyecto Sur de Ediciones, 1996.
- PACIONI, G.: *Guía de hongos*, Barcelona, Ed. Grijalbo, 1982.
- PEGLER, D. y SPOONER, B.: *Mushrooms*, Londres, The Apple Press, 1994.
- PHILLIPS, R.: *Mushrooms*, Londres, Pan Books, 1981.
- ROLDÁN, A. y HONRUBIA, M.: *Catálogo actualizado de los hongos superiores de la provincia de Albacete*, Albacete, Diputación Provincial, 1992.
- STAROSTA, P. Y EPINAT, C.: *Hongos*, Barcelona, Ed. Hachette, 1999.
- STERRY, P.: *Setas de Europa*, Barcelona, Ed. EDUNSA, 1995.
- SVRCEK, M.: *Mushrooms*, Praga, Silverdale Books, 2000.
- VARIOS: *Bolets de Catalunya (1982-2000)*, Societat Catalana de Micologia.
- VARIOS: *Boletines de la Sociedad Micológica de Madrid (vol. 24 y 25)*, Madrid, Real Jardín Botánico, 1999-2000.