

CONTRIBUCIÓN AL ESTUDIO DE LOS HONGOS DEL CAMPO DE GIBRALTAR (IV)

M^a del Carmen Fajardo Arcos / Lcda. en CC. Biológicas. Universidad de Sevilla.

José Ramón Sogorb Castro / Lcdo. en CC. Biológicas. Universidad de Lima (Perú).

RESUMEN

Añadimos 68 nuevas especies de hongos a las 621 del Catálogo que venimos publicando en las anteriores Jornadas.

INTRODUCCIÓN

Estas especies han sido recolectadas en los dos últimos años, el primero con una pluviometría normal y el último con una fuerte sequía que se hizo notar en un descenso de hallazgos .

Precisamente ya “declarada” esa sequía, en noviembre del 98 se celebraron las I Jornadas Micológicas del Parque Natural de Los Alcornocales en la localidad de Jimena de la Frontera, recogándose sin embargo cerca de un centenar de especies en una salida organizada.

De esas Jornadas surgen la formación del Grupo Micológico “Chantarela”, en la actualidad con más de 200 socios, y la edición de un libro con fondos CEDER, “40 setas representativas con 25 recetas de cocina”.

Como anteriormente, nos hemos basado en criterios macroscópicos para la clasificación, archivando diapositivas de todas las especies catalogadas y abundante material desecado.

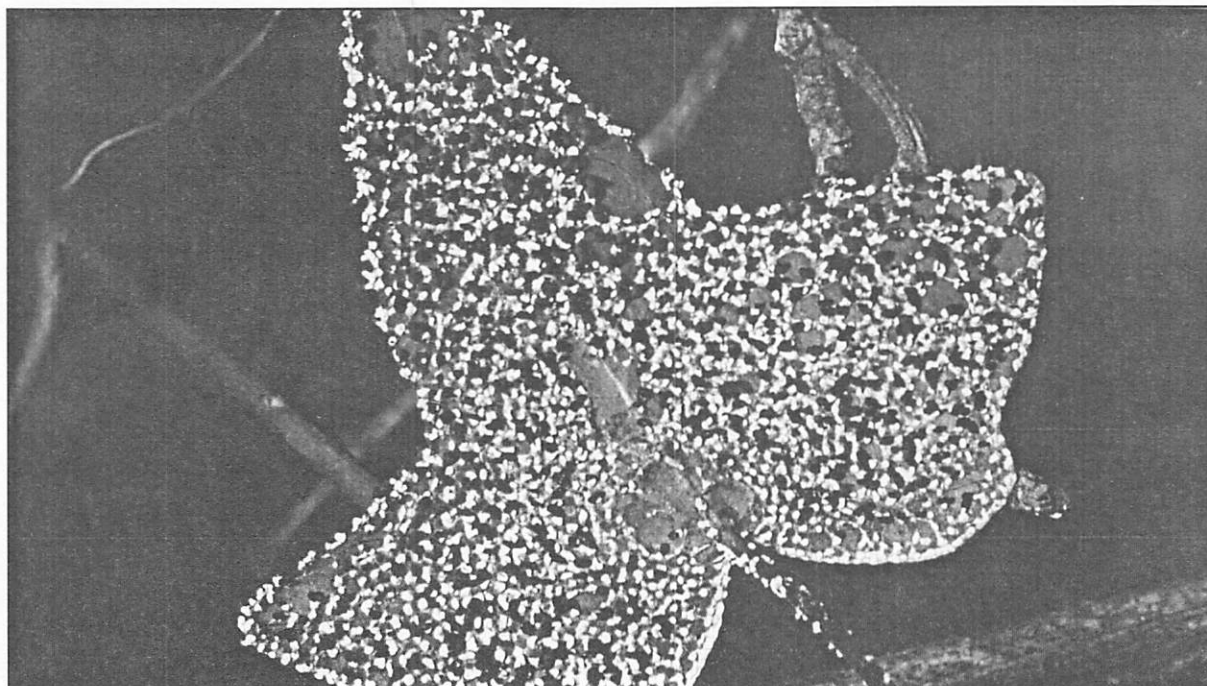


Figura 1. *Diachaea leucopodia* (Mixomiceto).

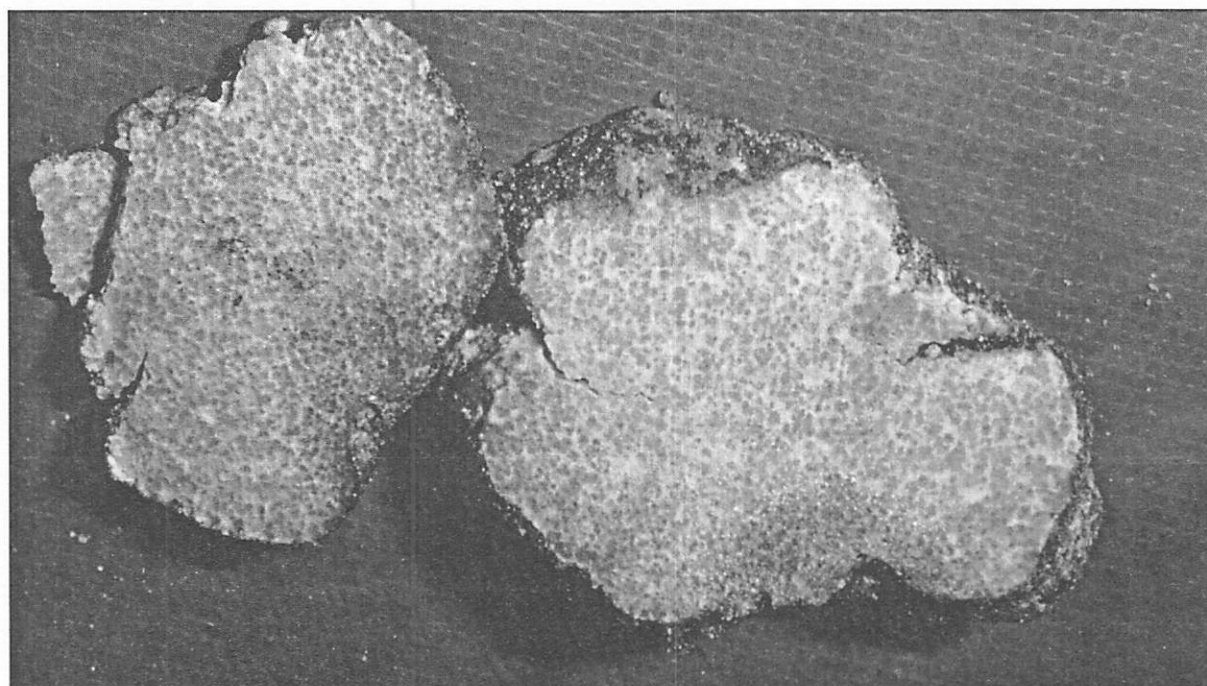


Figura 2. *Delastria rosea* (Ascomiceto).

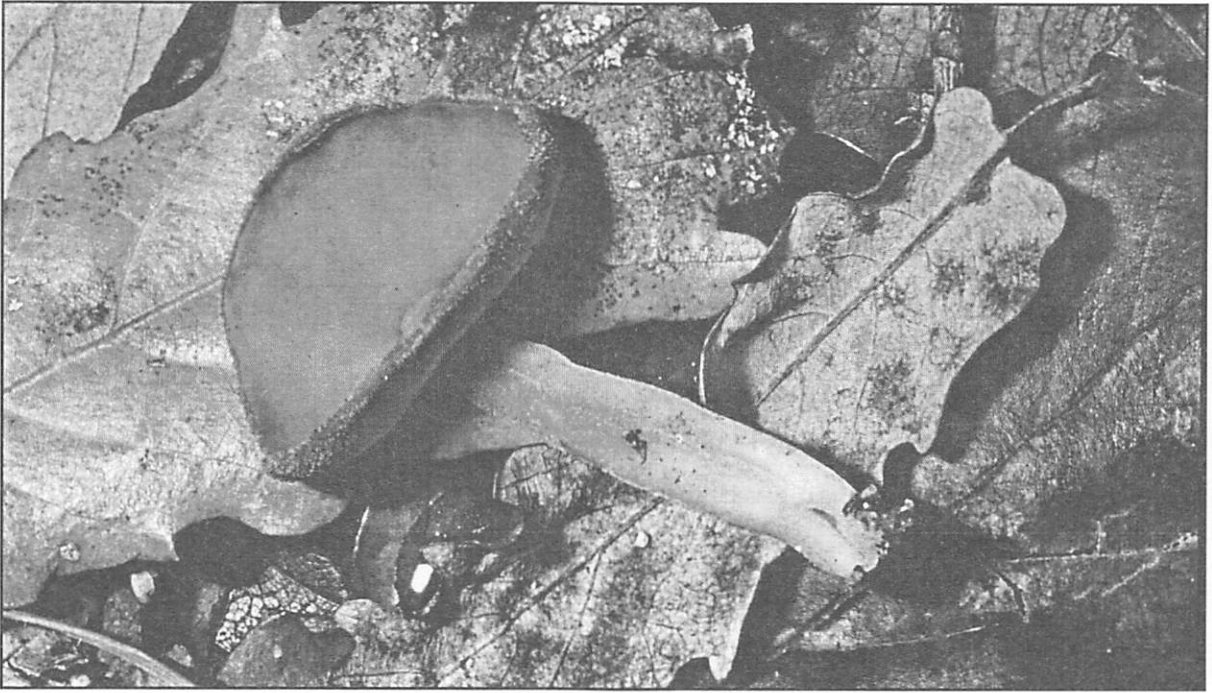


Figura 3. *Helvella macropus* (Ascomiceto).

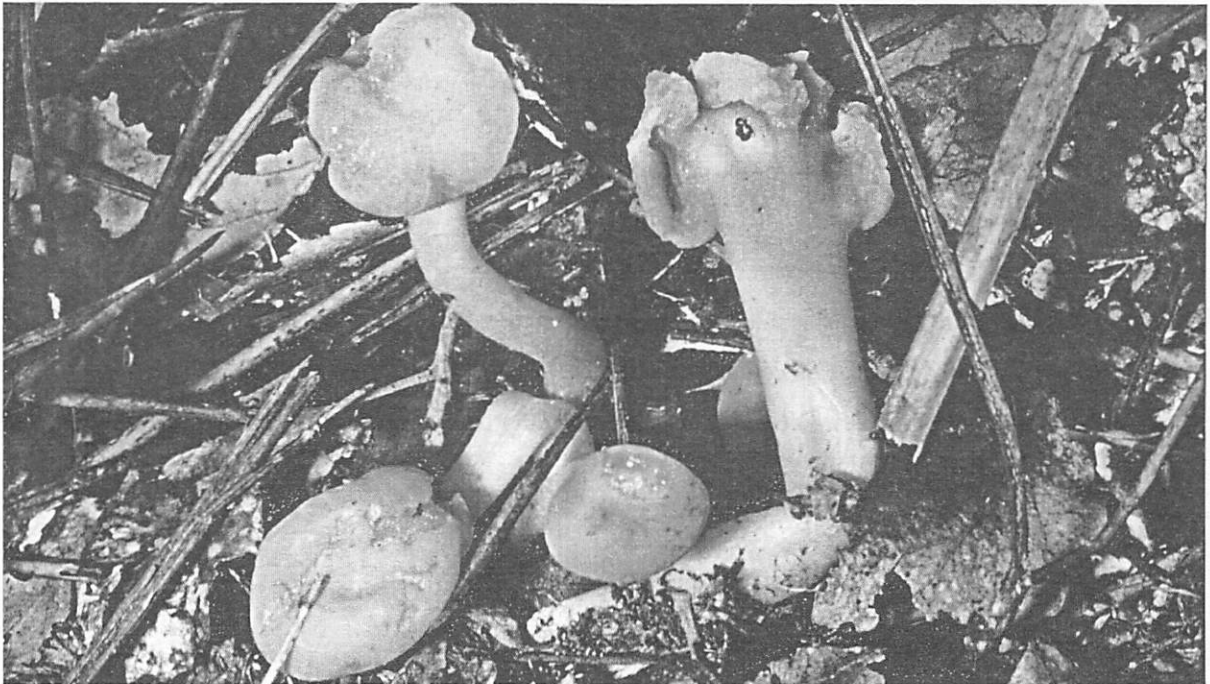


Figura 4. *Spathularia flavida* (Ascomiceto).

Comunicaciones

MIXOMICETOS

Cribaria argillacea. Saprófito lignícola preferentemente de pinos. Poco frecuente.

Diachaea leucopodia. Saprófito sobre ramas caídas y hojas. Poco frecuente.

ASCOMICETOS

Delastria rosea. Trufa falsa o borde. Hongo hipogeo muy interesante.

Helvella elastica= *Leptopodia elastica*. Oreja de gato de pie liso. Saprófito de coníferas y caducifolios, terrícola. Poco frecuente.

Helvella fusca. Oreja de gato marrón. Saprófito en bosques de planifolios sobre suelos arenosos, terrícola. Poco frecuente.

Helvella macropus= *Macroscyphus macropus*= *Macropodia macropus*. Saprófito de bosques caducifolios húmedos. Raro.

Nectria peziza. Saprófito de madera en descomposición. Frecuente.

Plectania melastoma. Saprófita humícola en bosques mixtos. Poco frecuente.

Spathularia flavida. Espatularia amarilla. Saprófito humícola bajo planifolios y coníferas. Poco frecuente.

Trichoglossum hirsutum. Lengua de tierra negra. Saprófito humícola de zonas húmedas (turberas). Común.

BASIDIOMICETOS

Afiloforales

Clavaria vermicularis= *Clavaria fragilis*. Saprófito humícola en zonas umbrías de jardines, pastizales y bosques. Poco frecuente.

Clavariadelphus flavo-inmaturus. Micorrizógeno de alcornocales y pinares. Frecuente.

Clavulinopsis cineroides= *Clavaria cineroides*. Saprófito humícola. Raro.

Clavulinopsis fusiformis= *Clavaria fusiformis*. Saprófito terrícola en prados, brezales y bordes de caminos. Poco frecuente.

Coriolus hirsutus= *Trametes hirsuta*. Saprófito lignícola de caducifolios. Raro.

Lenzites betulina. Lenzites del abedul. Saprófito de caducifolios (*Betula*, *Alnus*,...) Poco frecuente.

Ramaria ochraceo-virens=*R. abietina*= *Clavaria abietina*. Saprófito humícola propio de bosques de coníferas pero encontrado en la zona bajo *Quercus*. Raro.

Scutigera subrubescens=*Albatrellus subrubescens*. Saprófito humícola en zonas umbrías de bosque de *Pinus*. Meridional y raro.

Serpula lacrimans. Sérpula. Saprófito de madera en casas viejas y húmedas. Poco frecuente.

Sistotrema confluens. Saprófito terrícola en suelo de pinares. Raro.

Telephora multizonata=*Podoscypha multizonata*. Saprófita humícola de planifolios. Rara.

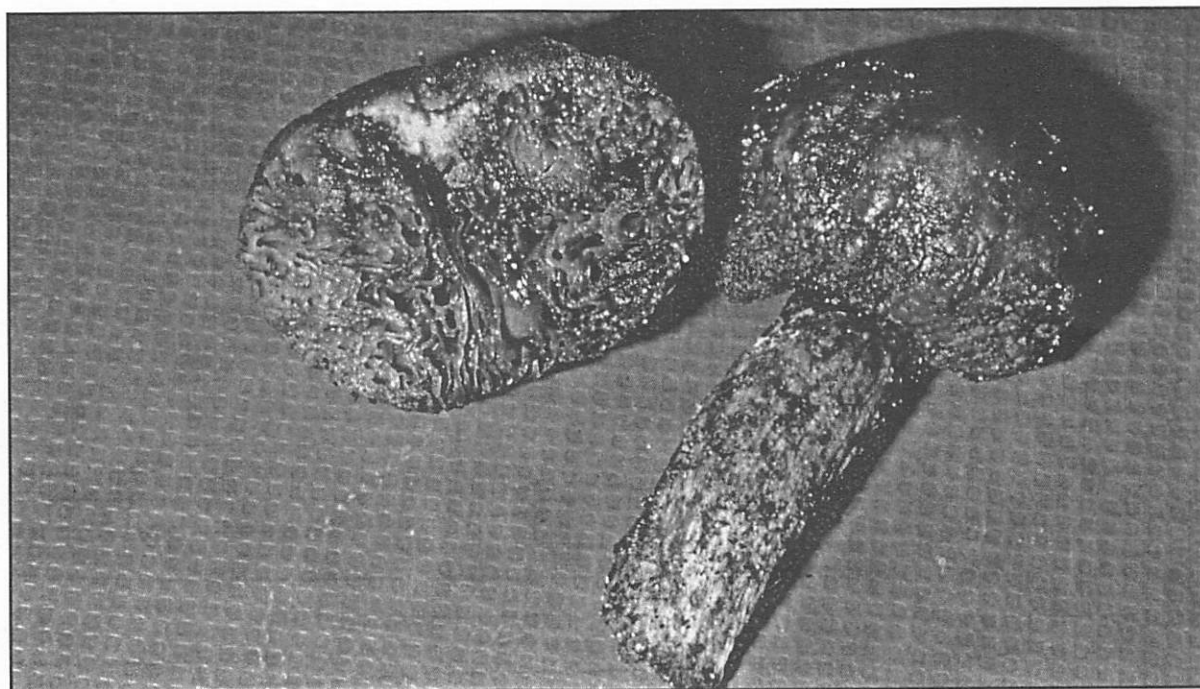


Figura 5. *Setchelliogaster tenuipes* (Basidiomiceto de transición).

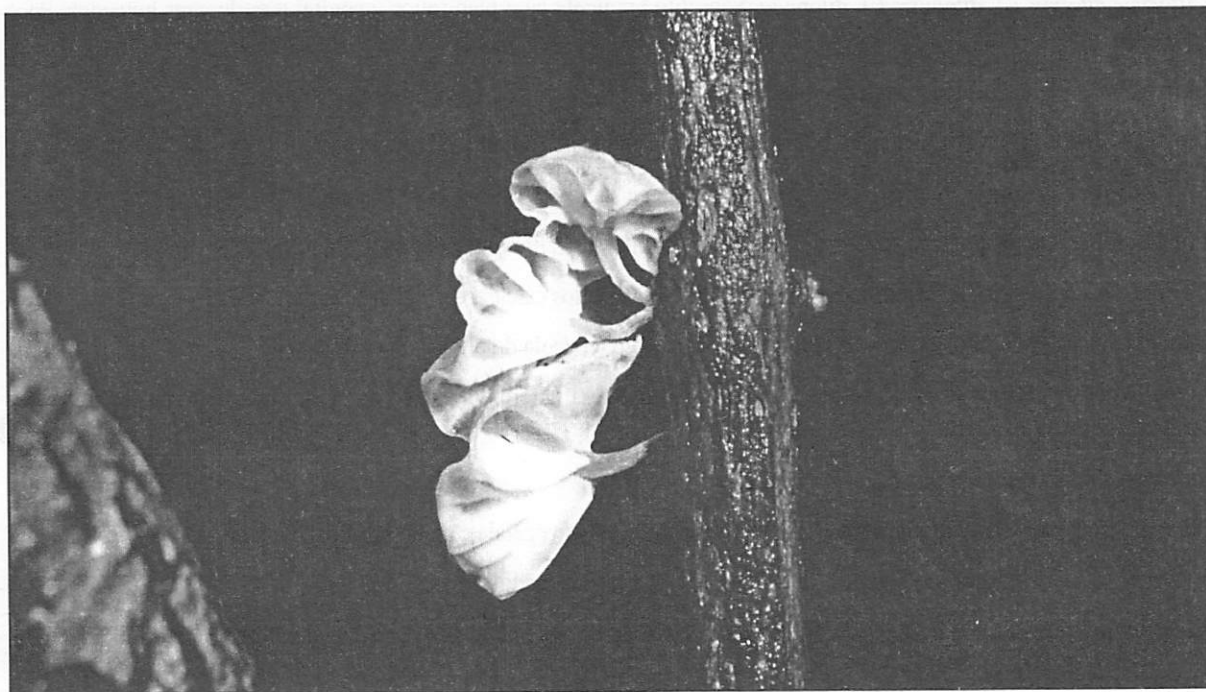


Figura 6. *Marasmiellus candidus* (Agarical).

Comunicaciones

Trametes gibbosa=*Pseudotrametes gibbosa*. Yesquero blanco. Saprófito lignícola de caducifolios. Raro.

Gasteromicetales

Cyathus stercoreus. Saprófito lignícola, terrícola y coprófilo. Raro.

Dictyophora duplicata=*Phallus duplicatus*. Saprófito terrícola. Raro.

Especies transicionales entre Agaricales y Gasteromicetales

Hydnangium carneum. Semihipogeo micorrizógeno bajo planifolios y coníferas, pero especialmente bajo eucaliptus. Termófilo poco frecuente.

Setchelliogaster tenuipes=*Secotium tenuipes*. Semihipogeo de origen australiano en diversos bosques, sobre todo de eucaliptus. Poco frecuente.

Agaricales

Agaricus dulcidulus=*Agaricus semotus*. Saprófito húmico en bosques de *Quercus*. Poco frecuente.

Amanita crocea=*Amanitopsis crocea*=*Amanita vaginata* var. *crocea*. Micorrizógeno sobre todo en bosques de mplanifolios de zonas templadas y suelos ácidos. Poco frecuente.

Bolbitius vitellinus. Bolbicio amarillo. Especie nitrófila y cosmopolita. Saprófito coprófilo o de restos herbáceos.

Clitocybe ditopa=*Cl. ditopus*=*Cl. ditopoda*. Saprófito húmico bajo planifolios y coníferas en lugares húmedos. Poco frecuente.

Collybia maculata. Collybia manchada. Saprófito húmico bajo coníferas y planifolios. Común.

Conocybe tenera. Conocibe delicado. Saprófito terrícola en lugares abiertos. Común.

Cortinarius calochrous. Micorrizógeno bajo planifolios en suelos calcáreos. Poco frecuente.

Cortinarius cotoneus. Micorrizógeno de frondosas y coníferas, indiferente edáfico. Común.

Cortinarius diabolocoides. Micorrizógeno bajo *Quercus* en suelos calcáreos. Poco frecuente.

Cuphophyllus berkeleyi=*C. pratensis* var. *pallida*. Saprófito terrícola de prados. Poco frecuente.

Entoloma chalybaeum=*E. lazulinum*=*Rodophyllus cyanulus*. Indiferente edáfico en márgenes herbáceos de praderas y bosques caducifolios. Raro.

Entoloma mammosum. En pinares, poco frecuente.

Flammulaster rhombospora. Saprófito lignícola y de otros restos vegetales, como briofitos. Común.

Hydropus floccipes. Saprófito lignícola del alcornoque y arbustos mediterráneos. Común.

Higrophorus penarius. En bosques de frondosas, sobre todo de encinas y robles, en suelos calcáreos, termófilo. Común.

Inocybe pyriodora=*I. fraudans*=*I. incarnata*. En bosques húmedos con suelos pesados. Frecuente.

Lactarius semisanguifluus. Micorrizógeno en pinares de suelos calcáreos. Común.

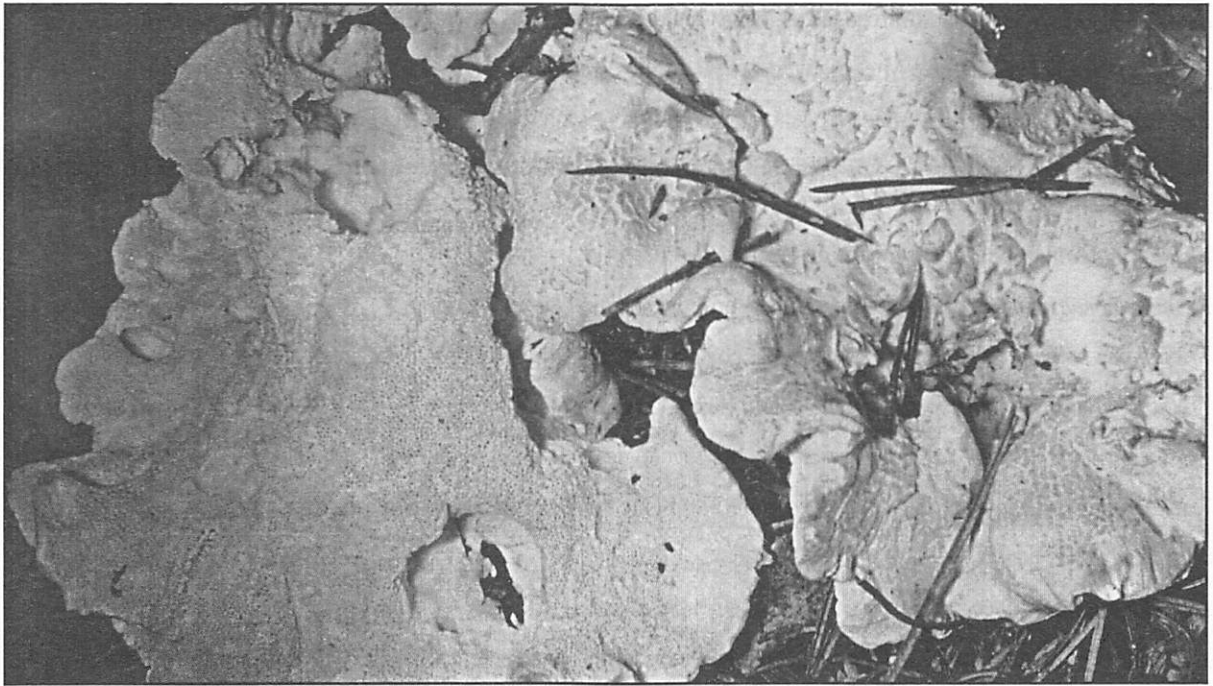


Figura 5. *Setchelliogaster tenuipes* (Basidiomiceto de transición).

Lactarius theiogalus= *L. tabidus*= *L. mitissimus*. Micorrizógeno higrófilo frecuente en turberas o junto a briofitos bajo alisos. Común.

Lepiota felina. Saprófito de matorrales y coníferas. Común.

Lepiota kuehneriana. Saprófita en bosques mixtos de pinos y *Quercus*. Común.

Lepiota lilacea. Saprófito en jardines y suelos Cortinarius diabolocoides. Micorrizógeno bajo *Quercus* en suelos calcáreos. Poco frecuente. Lacta abonados. Poco frecuente.

Leucocoprinus birnbaumii. Saprófito nunca hallado en bosques, sino en invernaderos o viveros florales. Muy termófila, de origen subtropical. Rara.

Macrolepiota fuliginosquarrosa. Saprófito prático meridional abundante en el área mediterránea.

Marasmiellus candidus= *Marasmius candidus*= *Marasmiellus corticis*= *M. albuscorticis*. Saprófito lignícola higrófilo. Común.

Marasmiellus ramealis= *Marasmius ramealis*. Saprófito lignícola higrófilo. Común.

Pholliota gummosa. Saprófito lignícola a veces de restos leñosos enterrados. Poco frecuente.

Pleurotus colombinus. Saprófito en tocones de alcornoques y coníferas. Raro.

Porpoloma spinulosum= *Tricholoma spinulosum*. Micorrizógeno en bosques de *Quercus* o matorrales de suelos calcáreos. Raro.

Psathyrella pennata. Preferentemente pirófilo, asociado a carboneras. Frecuente.

Comunicaciones

Resupinatus applicatus. Saprófito de restos leñosos en descomposición, de caducifolios o coníferas. Común.

Rusula amoenea= *R. amoena*. Micorrizógeno de planifolios y coníferas en suelos arenosos. Poco frecuente.

Rusula fellea. Rúsula de hiel. Micorrizógeno de planifolios y coníferas. Poco frecuente.

Rusula ionoclora. Micorrizógeno de planifolios poco frecuente. *Rusula mairei*=*R.nobilis*. Micorrizógeno de planifolios. Poco frecuente.

Rusula pseudointegra. Micorrizógena de *Quercus*, frecuente.

Rusula vinosobrunnea=*R. pseudoolivacea*. Micorrizógeno bajo *Quercus*. Común.

Tricholoma columbetta. Palomita. Micorrizógeno en robledales y brezales arenosos. Común.

Tricholoma lascivum. Micorrizógeno de planifolios, poco frecuente.

Tricholoma saponaceum var. *squamosum*. Micorrizógeno de coníferas y planifolios. Común.

Tricholomopsis decora= *Clitocybe decora*. Saprófito lignícola de coníferas de montaña. Rara.

Agradecimientos

A los miembros del Grupo Micológico Chantarella y especialmente a Federico Sánchez Tundidor y Ramón Ruiz Chica por el hallazgo de la *Dyctiophora duplicata*. Al Sr. Rebolledo por el hermoso ejemplar de *Inonotus dryadeus* (9 kg) y a los anónimos que encontraron el *Podoscypha multizonata*.

BIBLIOGRAFÍA

La misma que aparece en contribuciones anteriores, añadiendo la siguiente:

CONSTANTINO, Carles y LLEONARD SIQUIERD, Josep (1996) *Els Bolets de les Balears*. Ed. Micobalear, C.B.

MORENO, Baldomero. (y col.) (1996). *Setas de Andalucía*. Centro Andaluz del Libro, S.A.

MUÑOZ LÓPEZ, Carmen (y col.) (1996). *Micoflora y patología del alcornoque*. Ministerio de Agricultura, Pesca y Alimentación.

SOGORB CASTRO, José Ramón, FAJARDO ARCOS, M^o Carmen y otros miembros del Grupo Micológico "Chantarella". (1999). *40 setas representativas con 25 recetas de cocina del Parque Natural Los Alcornocales*. Fondos CEDER-Ayuntamiento de Jimena de la Frontera.