

CONTRIBUCIÓN AL ESTUDIO DE LOS HONGOS DEL CAMPO DE GIBRALTAR (III).

M^a del Carmen Fajardo Arcos / Lcda. en CC. Biológicas. Universidad de Sevilla.

José Ramón Sogorb Castro / Lcdo. en CC. Biológicas. Universidad de Lima (Perú).

RESUMEN

Presentamos una ampliación del Catálogo Micológico del Campo de Gibraltar, con 123 nuevas especies encontradas y clasificadas en los dos últimos años, con las que alcanzamos las 621.

INTRODUCCIÓN

Si en las II Jornadas celebradas en Jimena (septiembre de 1995) destacamos la sequía de aquel período, en esta ocasión las precipitaciones, aunque irregulares, han sido abundantes, y con ellas los hongos. Una situación insólita la vivimos en el último mes de junio cuando, tras una primavera seca y unos días de lluvia pudimos llenar nuestras cestas de setas.

Seguimos basándonos en criterios macroscópicos para la clasificación, archivando diapositivas de todas las especies catalogadas y material desecado de muchas.

Las referencias a la ecología, abundancia y distribución son bibliográficas y/o de nuestras propias observaciones.

MIXOMICETOS

- *Arcyria incarnata* ⁽⁵⁾. Saprófito lignícola. Común.
- *Ceratiomyxa fruticulosa*. Saprófito de madera en descomposición.
- *Cribraria sp.* Saprófito lignícola.
- *Tubifera ferrugineum*. Saprófito de madera y hojas.

Comunicaciones

ASCOMICETOS

- *Dacrymices stillatus* = *D. variisporus* = *D. deliquescens*. Saprófito lignícola, común.
- *Daldinia concentrica*. Parásito facultativo de caducifolios (*Fraxinus*, *Quercus*, *Alnus*,...), poco frecuente.
- *Geopora cooperi* ^(4 y 5). Saprófito humícola hipogeo y raro.
- *Hypomyces lateritius*. Parásito de *Lactarius deliciosus* y *L. sanguifluus*, común.
- *Hypoxilon fuscum*. Saprófito lignícola del aliso, común.
- *Mollisia melaleuca*. Saprófito de madera descortezada en ambientes muy húmedos. Poco citado.
- *Paxina acetabulum* = *Helvella acetabulum* ⁽⁵⁾. Saprófito humícola en distintos hábitats, de amplia distribución.
- *Leptopodia elastica* = *Helvella elastica*. Oreja de gato de pie liso. Saprófito humícola de bosques caducifolios o de coníferas, poco frecuente
- *Pseudoplectania nigrella* ⁽¹⁾. Saprófito de madera en descomposición, poco frecuente.
- *Sepultaria arenicola* = *Geopora arenicola*. Micorrizógeno semihipogeo, frecuente.
- *Tricophaea paraphysincrustedata*. Saprófito pirófilo del bosque mediterráneo, poco frecuente.
- *Tricophaea brunnea*. Saprófito humícola de alisedas, poco frecuente.

BASIDIOMICETOS

Afiloforales

- *Bankera fuligineo-alba* = *Hydnum fuligineo-alba*. Saprófito casi siempre bajo coníferas, raro.
- *Clavaria fumosa*. Clavaria de color humo. Saprófito humícola de matorrales y bosques.

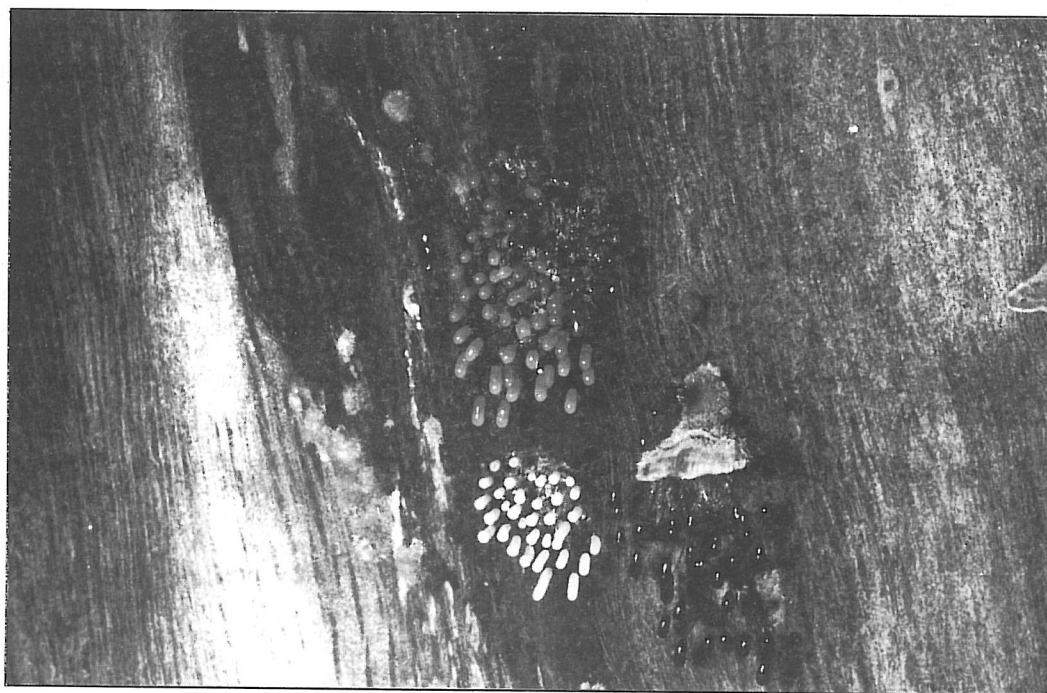


Foto 1. *Arcyria incarnata*



Foto 2. *Geopora cooperi*.

- *Clavulinopsis corniculata* = *Clavaria corniculata*. Saprófita húmica de matorrales y bosques.
- *Clavulinopsis luteo-alba* = *Clavaria luteo-alba*. Saprófita terrícola en prados y bosques.
- *Gloeoporus fumosus* = *Leptoporus fumosus*. Parásito facultativo que produce podredumbre blanca en maderas, común.
- *Griphola umbellata* = *Polyporus umbellatus*. Saprófita al pie de tocones de caducifolios, raro.
- *Hapalopilus albo-citrinus*. Parásito facultativo de caducifolios que origina podredumbre blanca.
- *Henningsomyces candidus* ⁽²⁾.
- *Hydnellum* sp. Totalmente blanco, de cutícula aterciopelada y margen ocre.
- *Phellinus ferreus* = *Polyporus ferreus*. Parásito facultativo que origina podredumbre blanca en caducifolios, común.
- *Polyporus mori* ⁽⁵⁾. Saprófita de tocones y ramas muertas de caducifolios, termófilo y raro.
- *Ramaria formosa*. Saprófita húmica de bosques de caducifolios, común.
- *Trametes serialis* = *Coriolellus serialis* = *Polyporus serialis*. Parásito facultativo que causa podredumbre parda, común.

Gasteromicetales.

- *Tulostoma squamosum*. Saprófita terrícola o húmica de suelos básicos, no es frecuente.

Agaricales.

- *Agaricus placomyces* var. *meleagris* = *A. praeclaresquamosus*, var. *praeclaresquamosus*. Saprófita de suelos herbosos de planifolios con coníferas, común.
- *Agaricus praeclaresquamosus*, var. *terricolor* = *A. meleagris* var. *obscuratus* = *A. moelleri*. Saprófita húmica de coníferas y planifolios, común.
- *Agaricus porphyriзон* = *A. purpurascens*. Saprófita húmica de coníferas y planifolios, común.

Comunicaciones

- *Agaricus vaporarius* = *Psalliota vaporaria*. Saprófito de jardines y bosques de planifolios, raro.
- *Armillaria bulbosa* = *Armillariella bulbosa*. Saprófito lignícola y humícola de *Quercus* y a veces de coníferas, común.
- *Armillaria cepaestipes*. Saprófito humícola y terrícola en bosques de planifolios, común.
- *Camarophyllus nemoreus* = *Cuphophyllus nemoreus*. Saprófito humícola en bosques de planifolios, común.
- *Cuphophyllus cereopalidus*. Saprófito prático, común.
- *Cuphophyllus niveus* var. *roseipes*. Saprófito prático, común.
- *Clitocybe cistophila*. Saprófita que prefiere suelos arenosos bajo jaras, sobre todo en pinares y alcornocales litorales.
- *Clitocybe fragans*. Saprófito entre la hierba en bosques de planifolios o coníferas, común.
- *Clitocybe pjaetophthalma*. Saprófito humícola de planifolios, más rara en coníferas, común.
- *Clitocybe rivulosa*. Saprófito de bordes de caminos y orlas de bosques de caducifolios, común.
- *Clitocybe sinopicoides*. Saprófito de bosques de coníferas, pirófilo y raro.
- *Coprinus extinctorius*. Saprófito lignícola de madera en descomposición, raro.
- *Cortinarius amoenolens* = *C. cyanopus*. Micorrizógeno de planifolios, común.
- *Cortinarius bicolor*. Micorrizógeno de bosques de coníferas más raro en caducifolios.
- *Cortinarius bovinus* = *C. crassifolius*. Micorrizógeno de coníferas y planifolios, común.
- *Cortinarius decipiens* var. *subturibulosus* = *C. subturibulosus*. Micorrizógeno de *Quercus* en suelos básicos, termófilo y común.
- *Cortinarius erythrinus*. Micorrizógeno de planifolios, especialmente de *Quercus*, común.
- *Cortinarius evernius*. Micorrizógeno de coníferas poco frecuente.
- *Cortinarius hinnuleus*. Micorrizógeno de planifolios, común.
- *Cortinarius mucosus*. Micorrizógeno de coníferas y planifolios en suelos básicos, común.
- *Cortinarius splendens*. Micorrizógeno de caducifolios en suelos básicos poco frecuente.
- *Cortinarius subcaninus*. Micorrizógeno de Cistus en matorrales y bosques térmicos de *Quercus* y pinares, común.
- *Crepidotus herbarum* = *C. pubescens*. Saprófito de restos vegetales en descomposición y a veces sobre el suelo, común.
- *Gomphidius roseus*. Gonfidio rosado. Saprófito humícola de coníferas junto con *Suillus bovinus*, raro.
- *Gymnopilus suberis*. Saprófito de tocones y ramas del alcornoque, común.
- *Hohenbuehelia mastrucata*. Saprófito lignícola de planifolios y coníferas, raro.
- *Hygrocybe langei* = *Hygrophorus langei* = *H. rickenii*. Saprófito en zonas herbosas de bosques, poco frecuente.
- *Hygrocybe lepida* = *H. cantharellus* = *Hygrophorus cantharellus*. Saprófito humícola de lugares umbríos y húmedos, poco frecuente.
- *Hygrocybe strangulata* = *Hygrophorus strangulatus*. Saprófito humícola en brezales con *Quercus*, poco frecuente.
- *Hygrocybe subglobispora* = *H. amoena* f. *silvatica*. Saprófito prático y humícola de planifolios, poco frecuente.
- *Hygrophoropsis pallida*. Falso rebozuelo anaranjado. Saprófito de turberas en bosques de coníferas y planifolios, poco frecuente.
- *Inocybe destricta*. Micorrizógeno en bosques de coníferas y frondosas.
- *Inocybe fastigiata*. Indiferente edáfica que abunda en medios ecológicos diversos, común.
- *Inocybe godeyi*. Micorrizógeno de bosques caducifolios de suelos básicos, poco frecuente.
- *Inocybe patoullardi* = *I. erubescens*. Bruja, inocibe lobulado. Micorrizógeno de árboles caducifolios en suelos básicos, común.
- *Inocybe squamata*. Saprófito humícola de planifolios en suelos arcillosos.
- *Lactarius decipiens* = *L. theiogalus*. Saprófito en turberas o briofitos bajo planifolios, común.
- *Lactarius flavidus*. Micorrizógeno bajo planifolios en suelos calcáreos, poco frecuente.

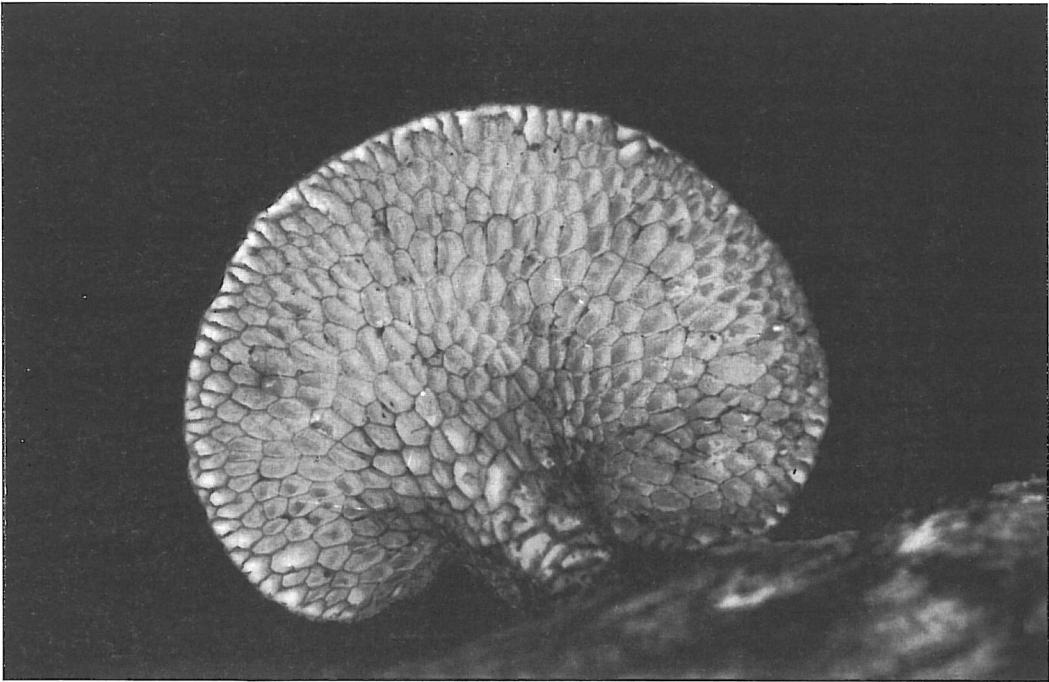


Foto 3. *Polyporus mori*.



Foto 4. *Gomphidius roseus*.

Comunicaciones

- *Lactarius fuliginosus* var. *albipes*. Micorrizógeno bajo planifolios, común.
- *Lactarius fulvisimus* = *L. subdulcis*. Lactario dulciamargo. Micorrizógeno bajo planifolios en suelos calcáreos, común.
- *Lactarius lignyotus*. Micorrizógeno en bosques mixtos de *Quercus* y *Pinus* poco frecuente.
- *Lactarius lilacinus*. Micorrizógeno de alisos, común.
- *Lactarius sanguifluus*. Micorrizógeno de pinares, común.
- *Lactarius volemus*. Micorrizógeno de planifolios más raro en coníferas, poco frecuente.
- *Lepiota cristata*. Lepiota maloliente. Saprófito húmico de coníferas y de frondosas en bordes de caminos, común.
- *Lepiota ignivolvata*. Saprófito húmico de planifolios y coníferas, poco frecuente.
- *Lepista panaeolus* = *L. luscina* = *Rhodopaxillus panaeolus*. Seta de brezo. Saprófito en lugares herbosos de matorrales, bosques y bordes de caminos.
- *Leucopaxillus gentianeus* = *L. amarus*. Saprófito de bosques de planifolios, brezales y coníferas, poco frecuente.
- *Leucopaxillus paradoxus*. Saprófito húmico de bosques planifolios, poco frecuente.
- *Leucopaxillus tricolor*. Saprófito húmico de bosques planifolios, poco frecuente.
- *Mycena aetites* = *M. ammoniaca*. Saprófito de pinares, común.
- *Mycena alba* = *M. corticola*. Micena corticícola. Saprófito del ritidoma de árboles caducifolios y esclerófilos, común.
- *Mycena galopus* var. *nigra* = *M. leucogala*. Saprófito en hojarasca de bosques caducifolios y de coníferas, común.
- *Mycena haematopoda*. Micena de pie rojo. Saprófito lignícola sobre madera en descomposición, especialmente en *Quercus* y también en otros planifolios, común.
- *Mycena inclinata*. Saprófito lignícola sobre tocones, troncos y ramas especialmente de *Quercus*, común.
- *Mycena meliigena*. Micena corticícola rosado-purpúreo-violácea. Saprófito en briofitos que crecen sobre árboles caducifolios (*Alnus*, *Quercus*,...) y también en coníferas, común.

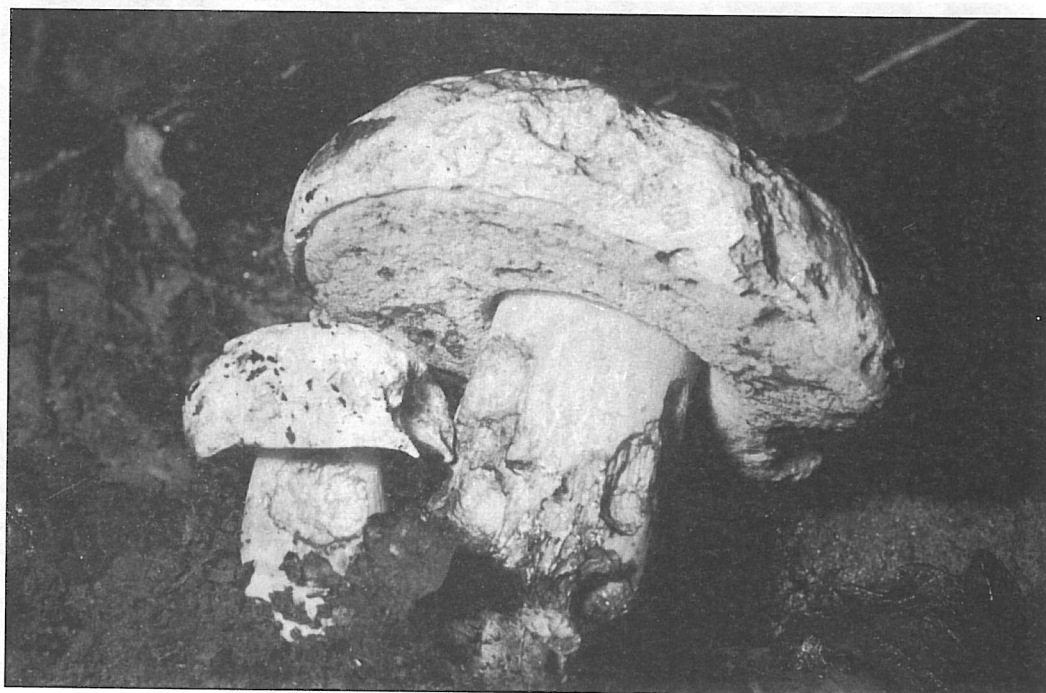


Foto 5. *Boletus albidus*.



Foto 6. *Uloporus lividus*.

- *Mycena pura*. Micena pura. Saprófito lignícola sobre acículas y ramitas en descomposición de coníferas o restos de caducifolios, común.
- *Mycena sepia* = *M. filopes* = *M. vitrea* = *M. amygdalina*. Saprófito de briofitos bajo planifolios, común.
- *Mycena stylobates*. Saprófito sobre ramitas y hojas muertas, raro.
- *Myxomphalia maura*. Saprófito sobre todo de coníferas, pirófilo y poco frecuente.
- *Nothopanus lignatilis* = *Clytocibe lignatilis*. Saprófito lignícola de planifolios, raro.
- *Omphalotus illudens*. Saprófito lignícola de *Quercus*, poco frecuente.
- *Oudemansiella radicata* = *Collybia radicata*. Mucídula radicante. Saprófito de restos de madera enterrados de planifolios, común.
- *Panaeolus foenicicii* = *Panaeolina foenicicii*. Paneolo del heno. Saprófito pratícola y de bosques herbosos, común.
- *Paxillus filamentosus* = *P. leptopus* = *P. rubicundulus*. Micorrizógeno ectotrópico de aliso, poco frecuente.
- *Paxillus panuoides*. Paxilo en forma de concha. Saprófito lignícola de tocones de coníferas, raro.
- *Pholiota alnicola*. Foliota de los alisos. Saprófito lignícola del aliso, poco frecuente.
- *Pholiota curvipes*. Saprófito lignícola de *Quercus*, poco frecuente.
- *Pholiota squarrosa*⁽¹⁾. Foliota escamosa. Saprófito lignícola en tocones y ramas de *Quercus* y coníferas, poco frecuente.
- *Pluteus depauperatus*. Saprófito de madera en descomposición de planifolios, común.
- *Psathyrella microrrhiza* = *Psathyra microrrhiza*. Saprófito pratícola y de bosques herbosos, común.
- *Psathyrella obtusata* = *Drosophila obtusata*. Saprófito en bosques herbosos, común.
- *Pseudoclytocibe expallens*. Saprófito en matorrales junto a planifolios, poco frecuente.
- *Russula decipiens*. Micorrizógeno de planifolios en suelos ácidos, común.
- *Russula langei*. Micorrizógeno de planifolios, poco frecuente.

Comunicaciones

- *Russula lepida*. Rúsula graciosa. Micorrizógeno de planifolios y coníferas, común.
- *Russula parazurea*. Micorrizógeno de planifolios, especialmente robles, común.
- *Russula torulosa*. Micorrizógeno de pinares dominante en los bosques mediterráneos de *Pinus halepensis*, común.
- *Stropharia aeruginosa* = *S. cyanea* ⁽³⁾. Estrofaria verde. Saprófito de caducifolios y coníferas, también en prados, común.
- *Tricholoma gausapatum*. Micorrizógeno en lugares herbosos con planifolios y parques, poco frecuente.
- *Tricholoma pardinum* = *T. tigrinum*. Tricoloma atigrado. Micorrizógeno de coníferas y bosques mixtos, común.
- *Tricholoma stans*. Micorrizógeno de pinares, común.
- *Tricholoma terreum*. Negrilla, ratón. Micorrizógeno de pinares y *Quercus* asociado a *Cistus* en suelos calcáreos, común.
- *Volvariella parvula* = *Volvaria parvula* = *V. pusilla*. Saprófito de bosques abiertos, prados y jardines, raro.
- *Volvariella speciosa* var. *gloiocephala*. Saprófito nitrófilo, común.

Boletales.

- *Boletus calopus* = *B. pachypus*. Pie rojo amargo. Micorrizógeno de planifolios y coníferas en suelos ácidos, raro.
- *Boletus lupinus*. Micorrizógeno de planifolios en suelos calcáreos, poco frecuente.
- *Boletus radicans* = *B. albidus* ⁽⁵⁾. Boletito blancuzco. Micorrizógeno de planifolios, especialmente de *Quercus* y *Fagus*. Muy raro.
- *Uloporus lividus* = *Gyroporus lividus* = *Gyrodon lividus* = *Boletus lividus* ⁽⁵⁾. Micorrizógeno de alisos, poco citado.
- *Xerocomus badius* = *Boletus badius*. Boletito bayo. Micorrizógeno de coníferas y planifolios en suelos silíceos, común.

AGRADECIMIENTOS.

También en esta ocasión tenemos que agradecer muy especialmente la disponibilidad y acompañamiento de nuestro amigo Leopoldo Moreno Barranco, gran valedor de los montes de Jimena, en el trabajo de campo.

Agradecemos igualmente el material bibliográfico, fotográfico y fresco que nuestros amigos Federico Sánchez Tundidor y Juan Antonio, puntales en la investigación botánica de la Comarca, nos brindan muy a menudo.

BIBLIOGRAFÍA.

- BON, M. (1988). *Guía de Campo de los Hongos de Europa*. Omeg.
- BECKER, G. (1989). *Gran libro de las setas*. Susaeta.
- CALONGE, F. (1975). *Hongos de nuestros campos y bosques*. ICONA.
- CALONGE, F. y ROMERO ZARCO, C. (1989). "Ileodyction gracile, nuevo para el Catálogo Micológico Español", *Bol. Soc. Mic. Castellana* nº 15.
- GARCÍA BONA, Luis (1989). Setas y hongos de la Península Ibérica I y II. Kriselu.
- GARCÍA ROLLAN, M. (1975). *Manual para buscar setas*. Ext. Agraria.
- GARCÍA ROLLAN, M. (1976). *Hongos de la madera (Basidiomicetos)*. Ext. Agraria.
- GARDWEIDNER, E. (1984). *Setas*. Everest.
- GÓMEZ, J. MORENO, B. y ORTEGA, A. (1993). *Setas del P.N. de las Sierras Subbéticas Cordobesas*. Rueda.
- GRUNERT, H. y R. (1986) *Setas*. Blume.
- GUERRA, A. (1995). *Curso básico de Micología*. Armando Guerra de la Cruz.
- HOUDOU, G. (1996). *El mundo de las setas*. Ultramar Editores.
- JIMENEZ, E. y AYALA, J. A. (1992). *Hongos de Málaga (I)*.
- KLEIJN, H. (1964). *Hongos: formas y colores*. Juventud.
- LASKIBAR y PALACIOS (1991). *Guía de los hongos del País Vasco*. Elkar.
- LASKIBAR y PALACIOS (1995). *Perretxikuak. Euskal herriko perretxikuen gida (II)*. Elkar.

- LOTINA, R. (1985). *Mil setas ibéricas*. Dip. Foral de Vizcaya.
- LLIMONA y LANGE (1981). *Hongos de Europa*. Omega.
- MAZZA, R. (1992). *Cómo reconocer las setas*. Del Drack.
- MORENO, G. y GARCIA MANJON, J. L. (1986). *Guía de INCAFO de la Península Ibérica*, I y II.
- MUÑOZ SANCHEZ, J. A. (1996). *Setas de la Península Ibérica*. Everest, S.A.
- OLTRA, M. (1991). *Origen etimológico de los nombres científicos de los hongos*. Soc. Micológica de Madrid.
- ORTEGA, A. (1990). "Contribución al estudio del gén. *Entoloma* en Andadlucía". *Bol. Soc. Micol. Castellana* Nº 15.
- ORTEGA, A. y BUENDIA, A. G. (1988). "Contribución al Catálogo de Andalucía (II). *Gasteromycetes*". *Bol. Soc. Micol. Castellana*, nº 13.
- ORTEGA, PIQUERAS y AMATE (1996). *Setas*. Proyecto Sur de Ediciones.
- PACIONI, G. (1982). *Guía de hongos Grijalbo*.
- PEGLER, D. y SPOONER, B. (1994). *Mushrooms*. The Apple Press.
- PHILLIPS, R. (1981). *Mushrooms*. Pan Books.
- ROLDÁN, A. y HONRUBI A. M. (1992). *Catálogo actualizado de los Hongos Superiores de la provincia de Albacete*. I. de E. Albacetenses.
- STERRY, P. (1995). *Guía fotográfica de las setas de Europa*. EDUNSA.
- VARIOS. Colección de láminas de Iberduero.
- VARIOS. (1982-1996). *Bolets de Catalunya*. Soc. Catalana de Micología.
- VIZOSO, M. P., ORTEGA, A. y MANJON, J. L. (1990). "Primera contribución al estudio de los Aphylophorales en Andalucía". *Bol. Soc. Mic. Castellana*.
- YURREBASO y URRUTIKOETXEA (1993). 100 Setas de Bizkaia. *Soc. Mic. Peña Santa Cruz*.

NOTAS.

- (1) Material proporcionado por Federico Sánchez Tundidor.
- (2) Especie clasificada por Gabriel Moreno Horcajada, catedrático de la Universidad de Alcalá de Henares.
- (3) Material proporcionado por José Bernaola.
- (4) Material encontrado por Leopoldo Moreno.
- (5) Fotografías.