

# LOS BARRIOS EN LA PREHISTORIA: SÍNTESIS Y NUEVOS DESCUBRIMIENTOS.

*Francisca Piñatel Vera / Lcda. en Prehistoria y Arqueología.*

*Domingo Mariscal Rivera / Profesor de ESO. Ciencias Sociales.*

*Francisco Luis Torres Abril / Lcdo. en Ciencias Geológicas.*

## INTRODUCCIÓN

El objetivo de esta comunicación es triple.

Por un lado adelantar el resultado de los últimos hallazgos efectuados por nosotros en diversos lugares de la cuenca del río Palmones, con la intención de valorar dentro de su marco regional los yacimientos paleolíticos del Lazareto y el Chaparral, descubiertos hace dos años por Domingo Mariscal y estudiados por el Grupo de Investigación «Proyecto Guadalete».

Por otro lado, cubrir el vacío existente sobre el poblamiento antiguo del término municipal de Los Barrios, del cual no se ha realizado hasta la fecha un trabajo de síntesis que recoja los aspectos más importantes de su Prehistoria (yacimientos líticos y estaciones de Arte Rupestre Esquemático, fundamentalmente).

Por último introducimos en el estudio geológico de la cuenca del río Palmones, sobre todo en cuanto a su historia más reciente (Plioceno-Pleistoceno-Holoceno), del cual Fco. Torres presenta aquí un avance que supone también una novedad para la región.

El resultado de los hallazgos líticos antes mencionados amplía notablemente el número de yacimientos paleolíticos localizados en la zona de estudio, sobre todo en las terrazas del curso bajo del río, ocupadas en su mayor parte por el casco urbano de Los Barrios, lo cual ayuda a confirmar la hipótesis, cada vez más aceptada, de la ocupación humana de esta orilla del Mediterráneo por homínidos procedentes de África que franqueaban el Estrecho de Gibraltar durante las regresiones cuaternarias, al menos desde el Pleistoceno Medio.

Proponemos, en vista de los resultados positivos del estudio de campo, basado en meros hallazgos casuales, la creación de un equipo de trabajo dedicado a la investigación de la Prehistoria en la cuenca del Palmones, para lo cual ya hemos

## Comunicaciones

contactado con el Ayuntamiento de Los Barrios con objeto de instarlo a que sea el promotor de la iniciativa y presente un proyecto de trabajo a la Consejería de Cultura de la Junta de Andalucía.

Todo este trabajo, tratado con una mayor profundidad, verá la luz próximamente en una publicación patrocinada, entre otras entidades, por el Ayuntamiento de Los Barrios.

### EL MEDIO FÍSICO

La cuenca del Palmones se halla situada en la zona sudoriental de la Provincia de Cádiz y ocupa casi en su totalidad el Término Municipal de Los Barrios. Su curso alto sirve de drenaje a una serie de relieves montañosos formados por materiales geológicos de la Unidad del Aljibe que, por efecto de la erosión, han servido de área fuente de los sedimentos que se han ido depositando durante el Cuaternario en las cercanías de la desembocadura, formando terrazas y vegas aluviales.

Estas zonas altas son de orografía abrupta y escarpada. Las laderas de las sierras están cubiertas por bosques de alcornoques en las zonas altas, de quejigos en los lugares más húmedos y de acebuches en los sitios más bajos y térmicos, generalmente de suelo arcilloso, donde comparten el espacio con prados y matorrales de degradación (bujeos).

Los cursos de agua son acompañados por bosques galería (canutos y gargantas) fundamentalmente alisadas.

En las zonas bajas, vegas y lomas, la vegetación es de prados que se secan durante el verano, mientras que los bosques de ribera ocupan las orillas del río.

Es en las cercanías del río, sobre todo en su curso bajo, generalmente en los relieves aterrazados que ocupan las zonas más próximas al actual estuario, donde han aparecido los principales yacimientos líticos prehistóricos, mientras que en la zona de sierra, en la que el efecto de la erosión de la lluvia y el viento ha creado numerosos abrigo y covachas excavadas en la arenisca (taffonis), es donde se encuentran todos las estaciones de arte rupestre esquemático.

### GEOLOGÍA DE LAS TERRAZAS DEL RÍO PALMONES

Los yacimientos arqueológicos del Paleolítico aparecidos hasta ahora en la localidad de Los Barrios se hallan situados en la terrazas del río Palmones, en la margen izquierda de dicho río.

Hemos realizado un estudio geológico de las terrazas, en las inmediaciones del pueblo de Los Barrios, consistente en una cartografía geológica detallada, a escala 1:10.000 (Fig. 1) y un estudio sedimentológico de los depósitos fluviales que las constituyen.

Se ha considerado como terraza no sólo el rellano que representaría el resto de un antiguo lecho fluvial, sino también el paquete de sedimentos fluviales depositados en ese lecho. En la cartografía se ha marcado con el signo de cambio de pendiente el límite del techo plano de cada terraza, en caso de que exista, aunque los escarpes erosivos son poco frecuentes, ya que la mayoría de las laderas están regularizadas.

La erosión de estos escarpes provocó la caída, por gravedad, de materiales de las terrazas superiores a las inferiores. Esto impide la datación de los materiales líticos encontrados en superficie por su posición topográfica, ya que pueden pertenecer a niveles superiores y, por tanto, más antiguos, con la excepción de los encontrados en la terraza superior. Esto explicaría que en las terrazas inferiores de edad Pleistoceno Superior-Holoceno, aparezcan instrumentos líticos que, por su tipología Achelense, se datarían como Pleistoceno Medio o Superior.

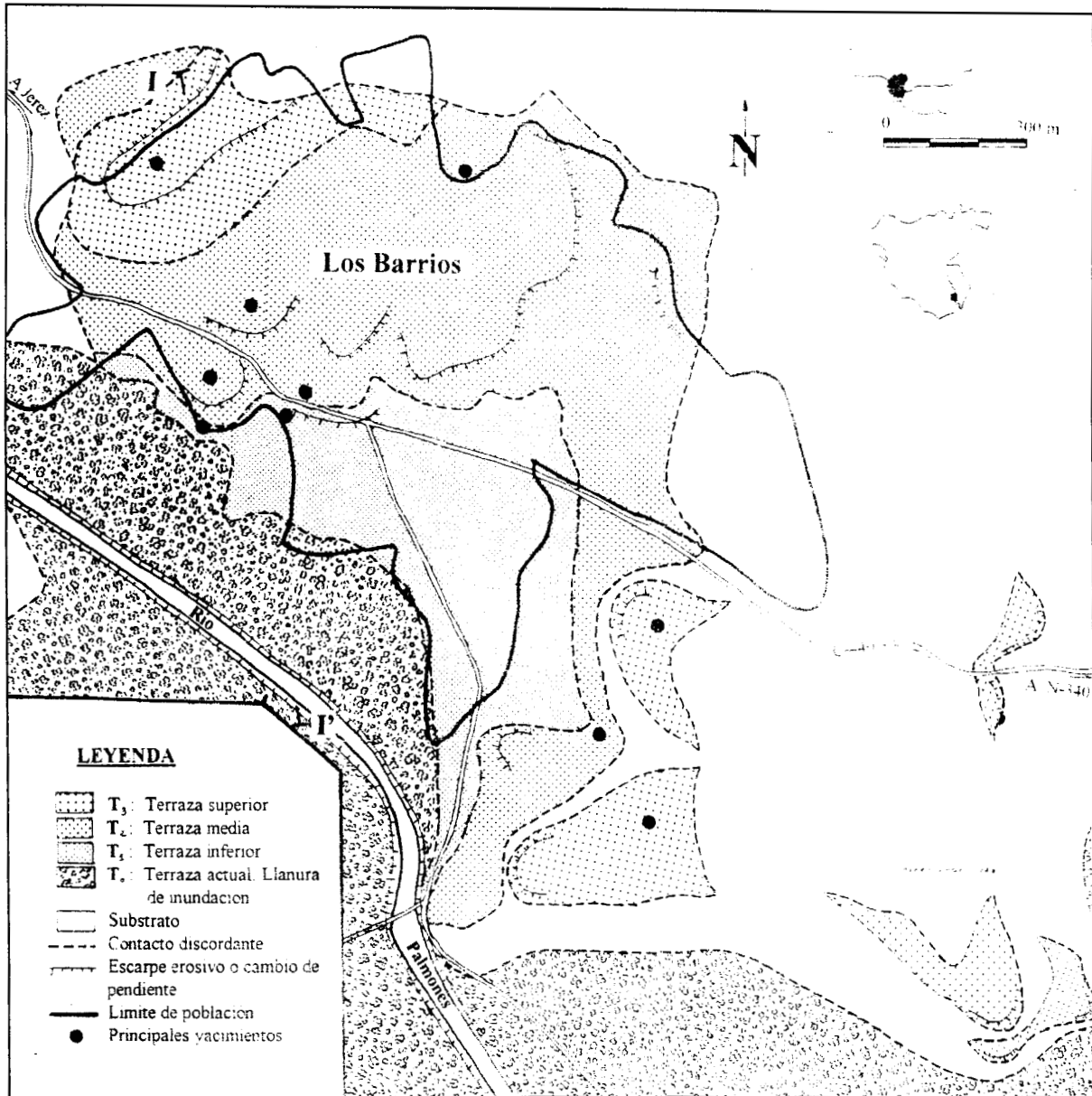


Figura 1. Mapa geológico de las terrazas del Río Palmones

Hemos distinguido cuatro niveles de terrazas (Ver Fig. 1):

- T<sub>3</sub>. Terraza superior, cuyo techo está a una altura relativa con respecto al río de +33,5-40 m. Aparece en la barriada del Lazareto y en los cerros del Ringo. Es un nivel poco continuo, ya que al ser el más antiguo está muy erosionado. La potencia de los materiales fluviales varía mucho de un lugar a otro, siendo al menos de 17 m en la zona del Lazareto y de apenas 3 m en el Ringo.

## Comunicaciones

- **T2.** Terraza media. Es la más extensa y sobre la cual se asienta la mayor parte del casco urbano de Los Barrios. Su techo se localiza entre los +20-25 m por encima del actual nivel del río. Los materiales que la forman tienen también una potencia variable que oscila entre los al menos 14 m del Chaparral y los 5 m del Ringo.
- **T1.** Terraza inferior. Probablemente corresponde a varios niveles de terraza con muy poca diferencia de cotas entre sí, pero debido a su escasa importancia para los yacimientos líticos que nos ocupan las hemos incluido en una sola, situada a +4,5-10 m sobre el talweg y de al menos 5 m de potencia de depósitos fluviales.
- **T0.** Llanura de inundación actual. Se localiza entre los +1,5-4,5 m sobre el nivel del río.

Estos depósitos fluviales en terrazas están formados por tres tipos de facies:

- Conglomerado, constituido por cantos y bloques con un índice de esfericidad bajo-medio y bien redondeados, incluidos en una matriz de arenas rojas. Aflora en niveles discontinuos y lenticulares, con estratificación masiva, horizontal muy grosera e imbricación de cantos como estructuras sedimentarias más notables. Corresponden a depósitos de barra y relleno de canal.
- Arenas rojas y amarillas, de tamaño de grano medio a grueso, con estratificación horizontal y cruzada de bajo ángulo. Corresponden a depósitos de barra y de desbordamiento de canal.
- Arcillas marrones, con estructura masiva o laminación paralela. Son depósitos de llanura de inundación.

Los cantos y bloques, elementos usados para la fabricación de la industria lítica, están, en su inmensa mayoría, formados por areniscas muy cementadas de las Unidades Alóctonas del Campo de Gibraltar, de la Serie del Aljibe y de la Serie de Algeciras. También aparecen escasos clastos de calizas, calizas de radiolarios y sílex, procedentes de Unidades Subbéticas, e incluso clastos metamórficos (cuarcitas) de las Zonas Internas de las Cordilleras Béticas.

Debido a la ausencia de fósiles no podemos determinar la edad de las distintas terrazas, pero atendiendo a criterios regionales y a dataciones realizadas por C. Zazo (1.980) en las terrazas de la cuenca del Guadalete, podemos adjudicar (con muchas reservas) la siguiente sucesión cronológica:

T3: Terraza superior ..... Pleistoceno Medio  
T2: Terraza media ..... Pleistoceno Superior  
T1: Terraza inferior ..... Pleistoceno Superior-Holoceno  
T0: Llanura de inundación..... Holoceno-Actual

El dispositivo geométrico de los depósitos fluviales es el de terrazas encajadas en la zona NW (Lazareto, Chaparral...) y el de terrazas escalonadas (aparece el substrato entre los sucesivos escalones) en los cerros del Ringo.

La distribución espacial de las terrazas (Ver Fig. 1) muestra, en la zona estudiada, una clara migración del río Palmones hacia el SW. Los abanicos aluviales y conos de deyección de edad Pleistoceno Medio (coetáneos con los depósitos de T3), procedentes de los relieves del W, ocuparon el actual valle del Palmones e hicieron que éste discurriera más al E. El posterior encajamiento del río en el Pleistoceno Superior y el Holoceno, erosionó los depósitos de abanico, lo que explicaría la migración del río anteriormente citada.

El substrato de los depósitos fluviales en terrazas, según las zonas, está constituido por:

- Depósitos turbidíticos terciarios de la Serie de Algeciras.
- Arenas amarillas y biocalcarentas del Messiniense Superior y Plioceno Inferior y Medio.
- Cantos y bloques con matriz areno-arcillosa, correspondientes a los depósitos de abanicos aluviales y conos de deyección del Pleistoceno.

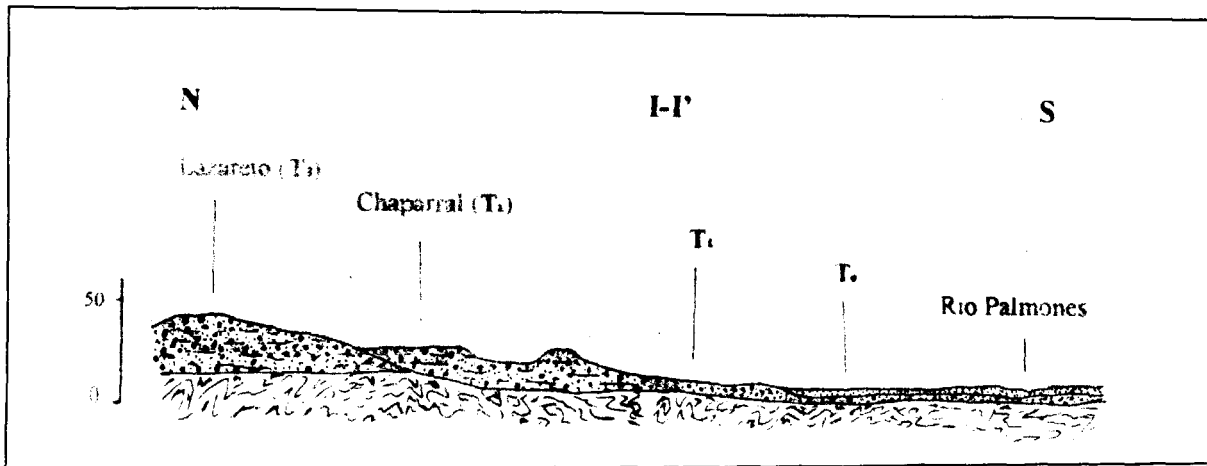


Figura 2. Corte geológico I-I' (Ver Figura 1).

## YACIMIENTOS LÍTICOS.

### Introducción.

Después de los hallazgos del Lazareto y el Chaparral hemos descubierto casualmente varios yacimientos de las mismas características en lugares más o menos cercanos a aquellos. Tres de ellos en diferentes obras de construcción y pavimentación llevadas a cabo en el casco urbano de Los Barrios (Las Haciendas, Residencia de Ancianos y Parada de Autobuses) y el resto, en las cercanías del pueblo, durante el trabajo de campo que realizó el equipo para hacer el estudio de las Terrazas del río (Loma de Villa Coca y Huerta de Enmedio, Parque Betty Molesworth y depósitos de agua, Huertos de Ocio, Cerro de la Autovía y Cerro del Pilar). El único yacimiento encontrado hasta ahora fuera del curso bajo del Palmones fue localizado por Daniel Martínez, alumno de ESO del Instituto de Los Barrios, que nos lo comunicó a los pocos días (Las Navas). Los materiales recogidos en esta última localidad y en todas las demás fueron fotografiados y depositados en la oficina del Servicio de Protección de la Naturaleza de la Guardia Civil, salvo un lote, hallado hace más tiempo en los cerros del Ringo, que Domingo Mariscal entregó para su estudio al Grupo «Guadalete», cuando éste se hizo cargo de los materiales líticos del Lazareto y el Chaparral.

### PALEOLÍTICO INFERIOR Y MEDIO

#### TERRAZAS DEL RÍO PALMONES

##### A) CURSO MEDIO

##### 1) LAS NAVAS DE GIBRALTAR

**Localización:** En la orilla derecha del río Palmones, al Norte de la sierra del Junquillo se extiende el Valle de Las Navas. En dicho valle, muy cerca del cruce de la C-440 con la carretera de Benalup (km. 79) en las antiguas terrazas del río que se hallan entre los arroyos de Las Algámitas y el Negrito, se halla el yacimiento.

**Descripción:** Industria lítica del Paleolítico Inferior manufacturada sobre materias primas de escasa calidad, principalmente areniscas del aljibe groseras. Presentan la pátina pardo oscura característica de los materiales en superficie de las tierras de cultivo. Son piezas rodadas y muy rodadas.

# Comunicaciones

## B) CURSO BAJO

### A.1) CASCO URBANO DE LOS BARRIOS

El pueblo de Los Barrios se asienta en su mayor parte sobre las antiguas terrazas que formó el río Palmones durante el Cuaternario. En casi todos los lugares en los que dichas terrazas afloran, bien porque son zonas sin urbanizar o debido a movimientos de tierras para obras de construcción, está apareciendo en los últimos meses una cantidad considerable de materiales líticos prehistóricos, fundamentalmente del Paleolítico Inferior.

#### 2) PALMARILLO-LAZARETO

**Localización:** En el casco urbano de Los Barrios, dentro de las urbanizaciones del Palmarillo, Lazareto y zonas cercanas. Dicha zona se encuentra en la parte noroeste del pueblo, sobre la terraza **T3**, a unos 40 metros de altura s.n.m.

**Descripción:** Tras las obras de la urbanización del Lazareto apareció material lítico del Paleolítico Inferior en un montón de tierras y escombros del lugar y en las laderas Sur, Norte y Oeste del cerro en el que se asienta la barriada del Palmarillo. El material presentaba un grado de rodamiento medio y alto y una pátina pardo-rojiza característica de la gravera de donde proviene. Había fundamentalmente núcleos grandes, algunos bifaces, escasos cantos tallados, hendedores, triedros y útiles sobre lasca.

A principios de siglo el prehistoriador H. Breuil encontró en la misma zona, denominada entonces Calvario de las Tres Marías, materiales, según él, chelenses y achelenses, groseros. Hemos tenido noticias de que hay una colección de algunos de estos útiles en París, en el Instituto de Paleontología Humana.

#### 3) EL CHAPARRAL

**Localización:** En el casco urbano de Los Barrios, unos metros más abajo de la barriada del Lazareto, separado de ella por la Avda. D. Juan Rodríguez, se encuentra el yacimiento del Chaparral, bajo la urbanización del mismo nombre, sobre la terraza **T2**, a unos 23 metros de altura s.n.m.

**Descripción:** Las obras de la urbanización El Chaparral desmontaron parte de un nivel conglomerático en el que apareció industria lítica del Paleolítico Inferior (Achelense Superior: 250.000-150.000 años) formada por artefactos de arenisca, protocarcita y, en menor medida, sílex. Muchos materiales tenían un grado de rodamiento medio o alto, pero otros presentaban una factura muy fresca y unas calidades de ejecución y conservación excelentes.

La presencia de diversas piezas de protocarcita y sobre todo de sílex que presentan una tipología diferente, de menor tamaño y distinta tecnología, nos hacen sospechar de una posible continuación de la ocupación humana en la zona hasta el Paleolítico Medio, al menos durante sus fases iniciales.

No obstante, nos remitimos a las futuras conclusiones más en profundidad de los estudios que se están realizando en estos momentos de éste y otros yacimientos, para refrendar la veracidad o no de esta sospecha.

#### 4) LAS HACIENDAS

**Localización:** Junto al antiguo Cementerio Viejo (hoy Parque Blas Infante) en la explanada perteneciente a la finca «Las Haciendas», lindando con la Avda. Juan Rodríguez. Está sobre la terraza **T2**, a 25 metros de altura s.n.m..

**Descripción:** Materiales semejantes a los del Chaparral y el Lazareto. Los que hemos visto de la alambrada hacia la calle son similares a los de dichos yacimientos, con la pátina pardo-rojiza característica del interior de la terraza, y han sido desenterrados recientemente por operarios del ayuntamiento en unas obras realizadas en el lugar.

Los que han aparecido en el interior de la finca son materiales recogidos en superficie y presentan el color pardo-oscuro típico de la industria que aparece en zonas de cultivo, similares a los del Ringo y la Janda.

### 5) PARQUE DE LA RESIDENCIA DE ANCIANOS

**Localización:** Junto a la Residencia de Ancianos San Ramón se ha construido recientemente un parque y detrás de él se edificaron poco antes unos pisos. Tanto en un lugar como en el otro aparecieron materiales. La zona está incluida en el paquete de sedimentos fluviales de la terraza T2, aproximadamente a unos 16 metros de altura s.n.m.

**Descripción:** Materiales del Paleolítico Inferior semejantes a los del Lazareto y el Chaparral. Hemos observado pocas piezas y muy rodadas.

### 6) PARADA DE AUTOBUSES

**Localización:** A la izquierda de la C-440 en dirección a Alcalá, a continuación de la parada de autobuses y frente a la Residencia de Ancianos San Ramón, hay una explanada sin edificar en la que encontramos un lote de material lítico. Está sobre la terraza T1, a unos 10 metros de altura s.n.m.

**Descripción:** Instrumentos líticos del Paleolítico Inferior con un índice de rodamiento alto, salvo un par de piezas, que presentaban un facetado más claro. Tienen un aspecto similar al del yacimiento cercano (Residencia de Ancianos), pues son también materiales del interior de la gravera removidos recientemente.

### 7) LOMA DE VILLA COCA Y HUERTA DE ENMEDIO

**Localización:** A la izquierda de la C-440 en dirección Alcalá, desde el antiguo Callejón de La Barca hasta la entrada a la urbanización «Mirador del Río», frente al Chaparral, se encuentra la Loma de Villa Coca. En muchos lugares de dicha loma aparecen abundantes cantos rodados en superficie, sobre todo en la ladera que da al Suroeste. Hemos encontrado un buen lote de material sobre todo en la parte inferior de dicha ladera, muy cerca de la vega actual del río.

**Descripción:** Este es uno de los lugares más importantes, junto con el Chaparral y el Ringo, por la abundancia de artefactos líticos, de toda la zona prospectada hasta el momento. Hemos encontrado varios instrumentos líticos del Paleolítico Inferior, de arenisca y protocuarcita, de distinta factura y tipología. Los hay rodados y muy rodados, pero también con facetado claro y buena conservación. Presentan el aspecto propio de los materiales de superficie, con la pátina pardo oscura característica.

La industria observada aunque abundante, es mínima, si se tiene en cuenta la gran cantidad de cantos que se ven en el interior de varias fincas privadas a las que aún no hemos tenido acceso.

### A.2) CERROS DEL RINGO

Entre los kilómetros 103 y 101 de la C-440 y la vega del río Palmones, se extiende un conjunto de lomas formadas por materiales terciarios y terrazas pleistocenas, denominado Altos o Cerros del Ringo, que acaba en las primeras urbanizaciones del casco urbano de Los Barrios. En varios lugares de dichas lomas ha aparecido industria lítica prehistórica.

### 8) DEPÓSITOS DE AGUA Y PARQUE "BETTY MOLESWORTH"

**Localización:** En el cerro en el que se asienta el Parque "Betty Mollesworth", sobre la terraza T3, aproximadamente a unos 37 metros de altura s.n.m.

**Descripción:** Material rodado y muy rodado del Paleolítico Inferior, de arenisca y protocuarcita, de mediano y gran tamaño y color externo pardo-oscuro.

## Comunicaciones

Junto a esta industria aparece otra formada por materiales de menor tamaño, con una mayor presencia del sílex como soporte y con una tipología que, al igual que apuntamos para el yacimiento del Chaparral, nos hace sospechar de la continuidad del yacimiento durante el Paleolítico Medio.

### 9) HUERTOS DE OCIO

**Localización:** Detrás de la antigua lavandería, ocupando la parte más baja de la ladera oriental del cerro de los depósitos, sobre materiales de ladera y sobre el techo de la terraza **T1** (10-15 metros s.n.m.), se hallan los huertos municipales de ocio que el Ayuntamiento ha adjudicado en usufructo a personas de la tercera edad. En ellos ha aparecido también industria lítica.

**Descripción:** En la zona de los huertos vimos materiales de las mismas características que los del yacimiento anterior, aunque con una menor cantidad de artefactos de sílex.

### 10) CERRO DEL PILAR

**Localización:** Cerro cercano a la Carretera Vieja de Los Barrios, sobre la terraza **T2**, a unos 25 metros s.n.m.

**Descripción:** Encontramos piezas del Paleolítico Inferior de arenisca rodadas.

Aparecieron también algunos artefactos de sílex y protocuarcita de probable adscripción al Paleolítico Medio, entre los que destaca un microbifaz de bello acabado y clara tipología musteriense.

### 11) CERRO DE LA AUTOVÍA

**Localización:** A lo largo de todo el cerro paralelo a la nueva autovía de circunvalación, sobre la terraza **T3**, aproximadamente a unos 35-40 metros de altura s.n.m.

**Descripción:** Han aparecido pocos materiales. Destacan un gran útil sobre lasca (hendedor o raedera) y un pequeño canto tallado bifacial, ambos de arenisca.

## *PALEOLÍTICO SUPERIOR Y EPIPALEOLÍTICO*

### 12) DESEMBOCADURA DEL PALMONES

**Localización:** Muy cerca de la desembocadura del Palmones, en su margen derecha, en una terraza que se sitúa a unos 10 m.s.n.m, junto al Puente de Celupal, dentro del T.M. de Algeciras.

**Descripción:** Materiales líticos, fundamentalmente en sílex, del Paleolítico Superior Final y del Epipaleolítico laminar.

Hay láminas, buriles, raspadores, núcleos, etc... Ha sido investigado por un equipo de la Universidad de Cádiz y del Instituto de Estudios Campogibraltareños y este último ha patrocinado una publicación con las conclusiones del trabajo.

## *POSTPALEOLÍTICO*

### 13) BACINETE

**Localización:** Sierra del Niño. Puerto de Bacinete. Finca del Corchadillo.

**Descripción:** En unas excavaciones irregulares realizadas por expoliadores, que fueron denunciados, aparecieron diferentes materiales tallados de sílex, fundamentalmente cuchillos y trozos de láminas, un hachita pulimentada y diversos fragmentos de cerámica.



## 14) VEGA DE BOCANEGRA

**Localización:** Valle del río Guadacorte, en las cercanías de la barriada del Puente Romano.

**Descripción:** Carlos Gómez de Avellaneda, en su trabajo para el Ayuntamiento de Los Barrios sobre el mapa de yacimientos arqueológicos del término municipal (P.G.U.), descubrió esta localidad, en la que aparecieron diversos fragmentos de materiales postpaleolíticos de sílex

## ARTE RUPESTRE

Introducción.

Ya que la totalidad de las pinturas rupestres se localizan en taffonis o «abrigos» excavados en la Arenisca del Algibe, la describiremos someramente: se trata de una serie de aproximadamente 1.500-2.000 metros de areniscas turbidíticas, que se presentan en estratos generalmente potentes. Topográficamente dan los relieves más significativos de las sierras del Campo de Gibraltar.

Son de color anaranjado amarillento y de aspecto masivo. Los granos, en un 90% de cuarzo, son de tamaño grueso, localmente conglomeráticos, bien redondeados, sin apenas matriz y con mala cementación por lo general, aunque localmente pueden estar bien cementadas por óxidos de hierro (que por erosión darían las «Herrizas»), e incluso por sílice. Estos últimos serían los materiales más utilizados por el hombre durante el Paleolítico para la fabricación de instrumentos líticos.

En algunos de los abrigos que se encuentran en las numerosas lajas areniscosas que forman los principales relieves de Los Barrios, el hombre prehistórico, generalmente desde el Neolítico hasta la Edad del Hierro, pintó las paredes de sus santuarios, dejando en ellas un legado artístico que es conocido desde comienzos de este siglo, gracias a los trabajos de H. Breuil, y que últimamente está siendo sometido a una profunda revisión que está dando como resultados el descubrimiento de localidades nuevas y una nueva visión, más sistematizada y científica, de toda la problemática generada por el fenómeno, gracias fundamentalmente al apoyo de las nuevas tecnologías.

Presentamos en esta comunicación todas las estaciones de arte rupestre esquemático localizadas hasta el momento en el Término Municipal de Los Barrios, incluyendo los hallazgos de los últimos años, realizados por Lucas Millán (Cueva de las Bailadoras I, 1970), U. Topper (C. de la Máscara, 1970; La Roca con letras, 1988), Martí Mas (Bacinete VII, 1990) y Francisca Piñatel (Cueva de las Bailadoras II, 1992).

## ABRIGOS DE ARTE RUPESTRE DEL TÉRMINO MUNICIPAL DE LOS BARRIOS

### 1) LA ROCA CON LETRAS

Publicada por U. Topper en 1975.

**Localización:** Finca de La Zorrilla. Los Castillejos.

**Descripción:** Las pinturas son tres figuras en rojo intenso que se encuentran en una roca solitaria que no forma abrigo, muy esquemáticas, y de difícil interpretación.

### 2) CUEVA DE LOS ALISOS O DEL CABALLO.

Publicada por H. Breuil en 1929.

## Comunicaciones

**Localización:** Finca de la Zorrilla. Los Castillejos.

**Descripción:** En el abrigo hay más de diez figuras en rojo intenso. A la izquierda se encuentra la pintura más representativa, el supuesto caballo que da nombre a la cueva: un cuadrúpedo esquemático. A la derecha se pueden observar los demás signos, que han sido interpretados por distintos autores como cuadrúpedos seminaturalistas y esquemáticos, embarcaciones y figuras humanas.

### 3) CUEVA DE LA MÁSCARA

Publicada por U. Topper en 1975.

**Localización:** Finca de la Zorrilla. Los Castillejos.

**Descripción:** La diferente tonalidad del pigmento que presentan estas pinturas nos hace dudar de su cronología, si bien esto podría explicarse por su escasa exposición a la luz directa, ya que la cavidad está bastante oscura.

Hay cuatro signos visibles, tres en una misma área, al fondo de la cavidad: un cuadrúpedo o tocado de tres puntas (según la posición del espectador), una figura de facciones humanas o máscara con corona y un elemento vegetal palmiforme. Entrando a la izquierda hay una figura que nos recuerda un lazo.

### 4) HUERTA DE LAS PILAS

Publicada por L. Dams en 1984.

**Localización:** Cerca de Los Castillejos. A unos 4 km de la carretera Los Barrios-Facinas..

**Descripción:** Barco pequeño (16 cm.) con mástil pero sin remos, dibujado con perspectiva, sugiriendo la forma de una barca moderna.

Nota:

Algunos autores opinan que los estudios de L. Dams están muy alejados de una mínima rigurosidad (Más Cornellá. 1993).

Nosotros no hemos comprobado directamente esta localidad.

### 5) PEÑÓN DE LA CUEVA

Publicada por H. Breuil en 1929.

**Localización:** Zona Oriental de la Sierra del Niño. Finca del Corchadillo.

**Descripción:** Esta localidad está formada por dos abrigos unidos, en total con más de 20 signos escasamente visibles. En su mayor parte son ramiformes, escaleriformes, esteliformes, pectiniformes, cruciformes y otras figuras humanas esquemáticas.

### 6) ABRIGO DE LOS PILONES

Publicada por H. Breuil en 1929.

**Localización:** Zona Oriental de la Sierra del Niño. Finca del Corchadillo.

**Descripción:** A la entrada de un pequeño abrigo se hallan las pinturas, un conjunto bastante homogéneo de catorce figuras rojas que nos recuerdan a primera vista algún tipo de escritura. Son fundamentalmente figuras humanas muy esquematizadas y otros signos de difícil interpretación.

### **CONJUNTO DE BACINETE.**

Estaba formado por siete abrigos pintados, de los cuales nosotros hemos encontrado seis. Recientemente Martí Mas ha realizado un nuevo descubrimiento en la zona: Bacinete VII.

#### **7) ABRIGO PRINCIPAL DE BACINETE.**

Publicada por Breuil en 1.926.

**Localización:** Zona Oriental de la Sierra del Niño. Puerto de Bacinete. Finca del Corchadillo.

**Descripción:** La localidad de arte rupestre esquemático más importante de Los Barrios y una de las más importantes de España. Parece ser también de las más antiguas, a juzgar por la tipología de algunas representaciones, quizás neolíticas. Con cerca de un centenar de figuras a lo largo de un panel de cinco metros, destaca la escena central del abrigo: un conjunto de animales de diferentes especies (cérvidos, bóvidos y cánidos principalmente) que parecen rodear a una figura humana seminaturalista con las manos en estrella exageradamente grandes. Hay figuras humanas portando armas u objetos (Pilar Acosta llega a contar hasta 10 hombres armados con hacha, según el calco de Breuil), seminaturalistas, semiesquemáticas y esquemáticas, algunas con adornos personales, en asa, de golondrina y en forma de Pi griega; cuadrúpedos también seminaturalistas, semiesquemáticos y esquemáticos, ídolos bitriangulares antropomorfos y otros signos diversos. Algunos conjuntos de signos pueden ser interpretados como escenas de domesticación.

#### **8) BACINETE I**

Publicada por H. Breuil en 1929.

**Localización:** A unos 200 metros aprox. al Nordeste del Abrigo Principal.

**Descripción:** Sólo hay una pintura que parece representar a un animal de cuernos retorcidos y cuerpo con aspecto de signo pectiniforme.

#### **9) BACINETE II**

Publicada por H. Breuil en 1929.

**Localización:** A medio camino, subiendo la ladera hacia el Nordeste, entre el Abrigo Principal y Bacinete I.

**Descripción:** Observamos un signo esquemático muy misterioso, interpretado por algunos autores como un barco y que a nosotros nos parece un conjunto de líneas muy difícil de descifrar. Breuil calcó más pinturas que no pudimos encontrar.

#### **10) BACINETE III**

Publicada por H. Breuil en 1929.

**Localización:** Muy cerca del Abrigo principal, a su derecha, en una de las primeras rocas que se encuentran nada más subir a los Tajos de Bacinete, Breuil calcó pinturas que nosotros no hemos visto.

**Descripción:** En el calco de Breuil se observan: en el centro una figura humana de brazos en asa muy esquematizada, a su derecha otra de tipo ancoriforme invertida y dos conjuntos de puntos en los extremos.

#### **11) BACINETE IV**

Publicada por H. Breuil en 1929.

**Localización:** Detrás del abrigo principal.

## Comunicaciones

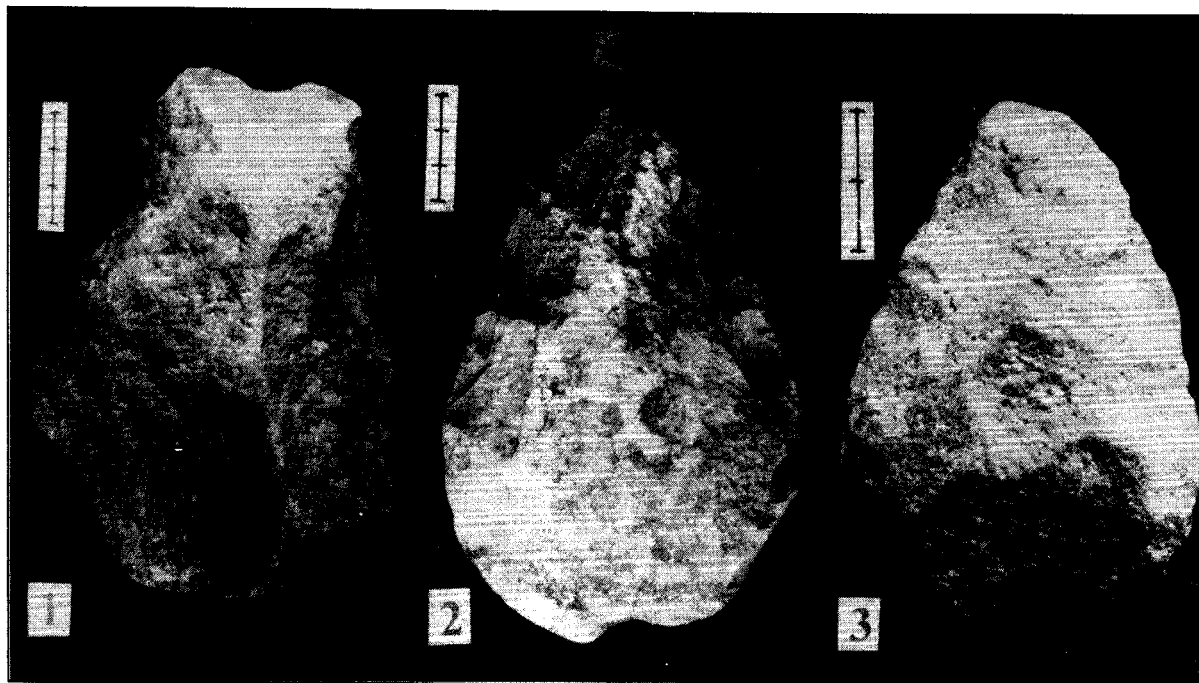


Foto 1. 1 y 2: Hendedor y bifaz del Chaparral. 3: Microbifaz musteriense del Cerro del Pilar (Altos del Ringo).

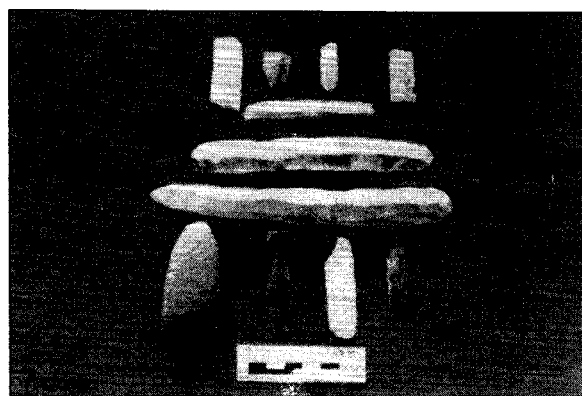
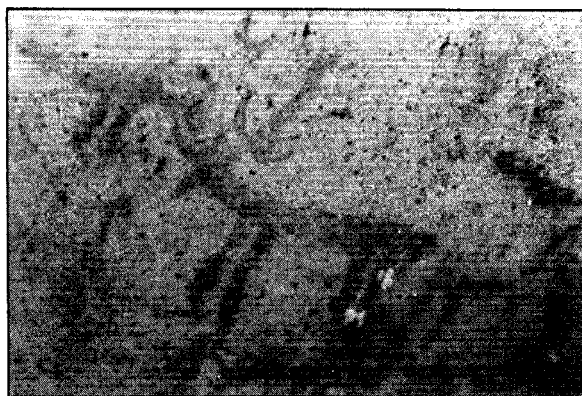


Foto 2. 1: Ciervo del Abrigo Principal de Bacinete. 2: Bacinete. Material lítico de una excavación ilegal que fue denunciada por el G. Ecologista *Alimoche*.

**Descripción:** Hay dos líneas dobles de puntos en rojo oscuro y otros restos de pintura semiborrados.

### 12) BACINETE V

Publicada por H. Breuil en 1929.

**Localización:** En la pequeña covacha oscura que hay enfrente y a la derecha del abrigo principal.

**Descripción:** Es un conjunto bastante homogéneo de antropomorfos (en forma de Pi griega, y en asa, principalmente) y trazos verticales paralelos. Breuil calcó un curioso signo que parece una figura humana montada en un extraño animal.

### 13) BACINETE VI

Publicada por H. Breuil en 1.929.

**Localización:** A unos 100 metros a la izquierda del Abrigo Principal (caminando hacia el Norte).

**Descripción:** Nosotros observamos una línea doble de puntos que se asemeja a un pez alargado. Breuil calcó más pinturas, entre ellas un antropomorfo esquemático y más puntos.

### 14) BACINETE VII

Publicada por M. Mas Cornellá en 1990.

**Localización:** Muy cerca de Bacinete VI, subiendo hacia el Este.

**Descripción:** Una pequeña figura antropomorfa en rojo intenso.

### 15) CUEVA DEL OBISPO I

Publicada por H. Breuil en 1929.

**Localización:** Zona Occidental de la Sierra del Niño. Puerto del Chirino.

**Descripción:** Las Cuevas del Obispo son dos abrigos unidos entre sí por un espacio rocoso abierto. En el primero de ellos (el que está más al oeste) hay dos esteliformes de trazo grueso en rojo intenso (uno con 15 rayos y el otro con 9, según el calco de Breuil), varios signos alargados, un antropomorfo tipo golondrina y una extraña figura geométrica en el techo interpretada por P. Acosta como un ídolo triangular.

### 16) CUEVA DEL OBISPO II

Publicada por H. Breuil en 1929.

**Localización:** Contigua a Obispo I.

**Descripción:** Sobre la pared de esta cueva encontramos un esteliforme de 12 rayos, dos antropomorfos cruciformes y una línea en zig-zag.

### 17) CUEVA DEL AVELLANO

Publicada por Breuil en 1929.

**Localización:** Muy cerca de las Cuevas del Obispo, bajando hacia el Nordeste.

**Descripción:** Contiene un sólo signo antropomorfo esquemático.

## Comunicaciones

### 18) CUEVA DE LAS BAILAORAS

Publicada por U. Topper en 1975.

**Localización:** Cerro del Laurel. Dehesa de Ahojiz.

**Descripción:** Abrigo muy deteriorado, con desconchones en la roca y pintadas modernas. Se puede observar la figura central de un cuadrúpedo esquemático con larga cola y otras pinturas muy difuminadas.. A la izquierda se aprecia con muy poca nitidez una pareja de antropomorfos con adornos corporales. A la derecha de la figura central está el panel de las bailaoras. Nosotros sólo pudimos apreciar, y con ciertas dudas, una de ellas.

### 19) CUEVA DE LAS BAILAORAS II

Inédita hasta el momento.

Descubierta por Francisca Piñatel en 1992.

**Localización:** Muy cerca del abrigo anterior, hacia el Oeste.

**Descripción:** Se trata de un abrigo pequeño situado a unos dos metros del suelo, de difícil acceso. Hay restos de pintura repartidos por toda la oquedad. Nosotros hemos calcado signos en tres lugares (Fig. 3). En la zona central del techo (A) hay una figura humana ancoriforme, con cabeza, de cuyo brazo izquierdo parte una línea suavemente ondulada que nos recuerda a un látigo. Debajo de ella se observa un zoomorfo pectiniforme con tres patas y sobre la cabeza del antropomorfo un conjunto de líneas muy difuminadas que no forman ningún dibujo reconocible. En la parte derecha de la pared calcamos dos signos esquemáticos en forma de V, una de ellas invertida (C) y al fondo de la concavidad un trazo ancho inclinado (B)

### 20) CUEVA MAGRO

Publicada por H. Breuil en 1929.

**Localización:** Tajo de los Príncipes. Dehesa de Ahojiz.

**Descripción:** Varios grupos de puntos. No reconocimos por ninguna parte el mapa estelar que calcó Topper.

### 21) CUEVA DE LA CARRAHOLA

Publicada por H. Breuil en 1929.

**Localización:** Sur de la Sierra de Montecoche. Suerte del Soto. Cerca del Pantano de Charco Redondo.

**Descripción:** Signos muy esquemáticos en rojo fuerte: puntiformes alargados, un antropomorfo con los brazos en asa, un esteliforme, y otros signos de difícil interpretación.

Otros:

Cerca del abrigo hay restos arquitectónicos en la roca, como una especie de trono en alto a cuyos pies se talló una tumba. Encontramos también un grupo de pozas circulares y otro conjunto cercano de tumbas antropomorfas.

### 22) CUEVA DEL PAJARRACO

Publicada por H. Breuil en 1929.

**Localización:** Cerca de la presa del Pantano de Charco Redondo.

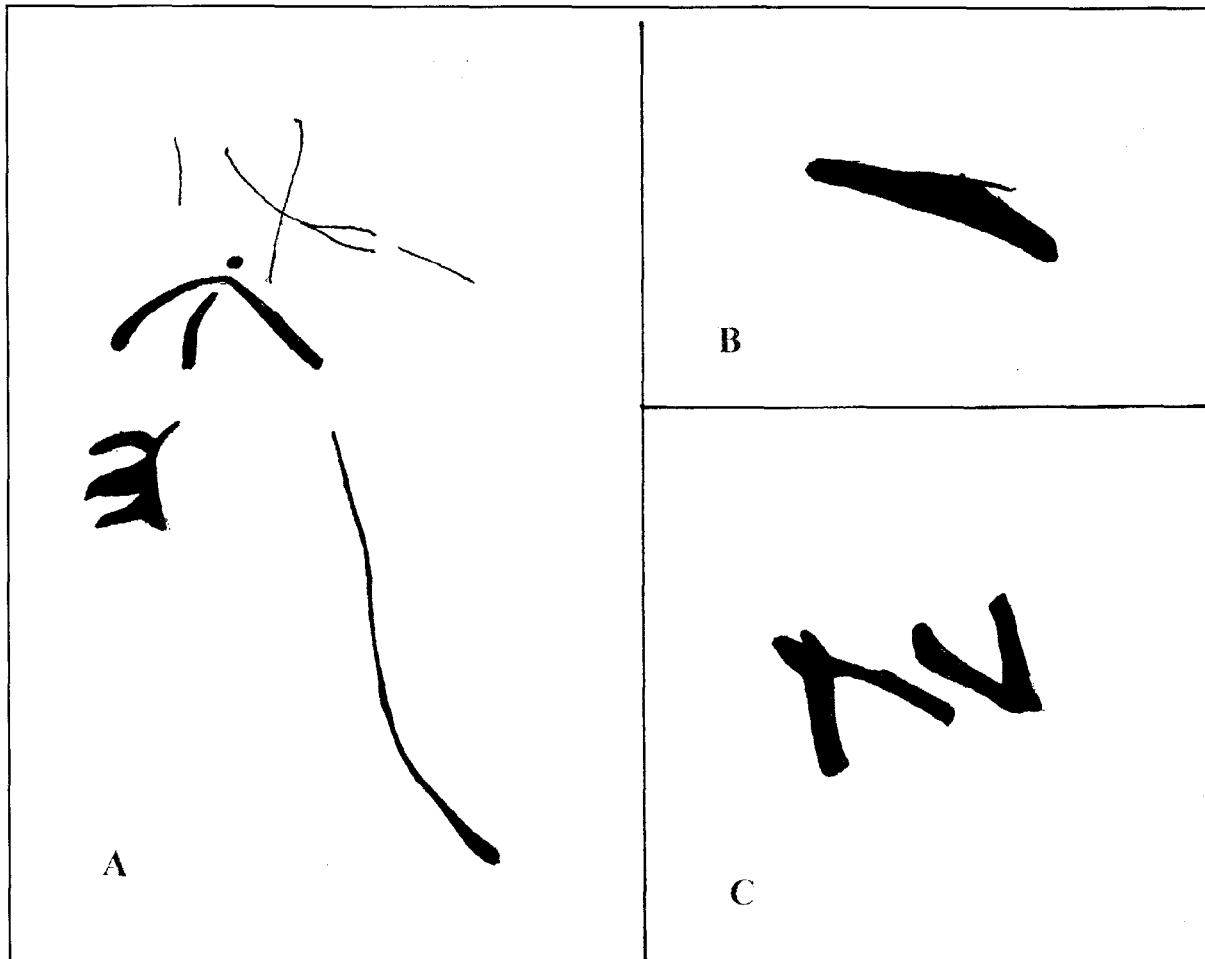


Figura 3. Pinturas esquemáticas del Abrigo "Bailaoras II".

**Descripción:** Es ésta una de las localidades más importantes del Arte Esquemático de la provincia de Cádiz. De ella dijo Breuil: «Con respecto a otras pinturas neolíticas de animales, esta cueva del Pajarraco (Río Palmones) pertenece a una clase aparte junto con la del Tajo de las Figuras y el gran abrigo de Bacinete». Por desgracia, el estado de conservación de la cueva, que se agrietó a causa de las obras de construcción de la presa, nos hace temer por su futuro.

En el centro del abrigo se observa una escena de caza que nos presenta a un arquero disparando contra un gran ciervo del cual brota un chorro de sangre. El resto de las figuras conforma uno de los más bellos conjuntos rupestres de cuadrúpedos seminaturalistas (la cierva pintada en el extremo inferior izquierdo del panel), semiesquemáticos y esquemáticos del Sur de España, entre los que destacan ciervos, zorros, équidos y cabras. Hay otros dos antropomorfos, uno de tipo cruciforme y otro en forma de  $\pi$  griega, y una gran cantidad de puntos.

### 23) CUEVA DE MEDIANO

Publicada por H. Breuil en 1929.

## Comunicaciones

No localizada con posterioridad y redescubierta recientemente por F. Piñatel, Juanlu González y Alberto Vega.

**Localización:** Loma de los Garlitos.

**Descripción:** Se trata de un abrigo muy interesante. La parte más densamente pintada (más de 20 signos) se halla en la pared izquierda. Resaltan dos antropomorfos esquemáticos con sombrero o corona de tres puntas, que parecen danzar, junto a un signo pectiniforme. Más abajo hay varios cuadrúpedos semiesquemáticos y esquemáticos (ciervos y équidos principalmente). Destacan además otros antropomorfos de tipo cruciforme, de brazos en asa y en forma de golondrina, mientras que en la parte derecha del abrigo hay varios conjuntos de puntos gruesos (3 cm.) de color violáceo. Breuil calcó también dos figuras extrañas interpretadas por P. Acosta como un ídolo-placa y otro triangular antropomorfo.

### 24) CUEVA DE LOS COCHINOS

Publicada por H. Breuil en 1929.

No localizada posteriormente y redescubierta por F. Piñatel en 1992

**Localización:** Loma de los Garlitos, al Noroeste de la Cueva de los Ladrones.

**Descripción:** A unos cinco metros del suelo del abrigo se hallan dos cuadrúpedos seminaturalistas, probablemente una cierva y su cría.

### 25) CUEVA DE LOS LADRONES

Publicada por H. Breuil en 1929.

No localizada posteriormente y redescubierta por F. Piñatel en 1992

**Localización:** Loma de los Garlitos, al Oeste de la Cueva de los Cochinos.

**Descripción:** Este abrigo presenta un curioso friso de doce signos esquemáticos alineados horizontalmente. La fila comienza, a la izquierda, con una enigmática figura antropomorfa (quizás la representación de una divinidad) con una corona de puntas de trazo excelente. Le sigue un conjunto muy interesante de antropomorfos esquemáticos (del tipo brazos en asa, algunos armados con hacha o arco), un cuadrúpedo, varios trazos paralelos y otros signos de difícil interpretación.

### 26) CUEVA DE LOS ARRIEROS

Publicada por H. Breuil en 1929.

**Localización:** Sierra del Junquillo.

**Descripción:** Las pinturas se observan con escasa nitidez. Hay un antropomorfo ancoriforme y otros signos muy difuminados.

### 27) CUEVA DEL PIRUÉTANO

Publicada por H. Breuil en 1929.

**Localización:** Sierra del Junquillo, al Nordeste de la C. de los Arrieros.

**Descripción:** Hay en el abrigo más de treinta signos en distintas tonalidades de rojo. Hay puntiformes, ramiformes, pectiniformes y diversos antropomorfos (cruciformes, de brazos en asa y tipo golondrina). Destaca uno de ellos, del tipo brazos en asa, con signo fálico y cabeza con casco, que porta en su mano un objeto. A sus pies hay un extraño signo horizontal, tal vez un animal muy esquematizado con cabeza circular. La figura más extraña del conjunto se sitúa a la izquierda del abrigo.



Se trata de una especie de antropomorfo de extraña cabeza (quizás un adorno o sombrero) y tres signos de aspecto cruciforme bajo los brazos extendidos.

### 28) CUEVA DE ENFRETE DE PIRUÉTANO

Publicada por H. Breuil en 1929.

**Localización:** Sierra del Junquillo. A pocos metros enfrente de la Cueva del Piruétano.

**Descripción:** Nosotros no encontramos las pinturas, pero tanto Breuil como Topper las dibujaron, aunque ambos calcos coinciden muy poco. Topper menciona dos grupos de puntos, un ancoriforme y otro antropomorfo esquematizado. Breuil calcó un antropomorfo de brazos en asa y otros signos de difícil interpretación.

### 29) CUEVA DE TACONERA

Publicada por Breuil en 1929.

**Localización:** Sierra del Junquillo, al Nordeste de Piruétano.

**Descripción:** Según Breuil, varios trazos irregulares de escasa importancia.

### 30) CUEVA DE LOS TACONEROS

Inédita. Descubierta por Daniel Martínez en 1996.

**Localización:** Sierra del Junquillo.

**Descripción:** Cueva mediana con la boca mirando hacia el noroeste. A la derecha del panel principal hay un friso de zoomorfos esquemáticos. A su izquierda, entre un conjunto de signos difuminados, un équido seminaturalista. Sobre éste, en una zona un poco más oscura de la cueva, la escena principal del abrigo: un grupo de hombres estilizados marchan en comitiva, con las manos alzadas en actitud de ofrenda, tras un animal esquemático. A la izquierda de este conjunto se encuentra un cáprido naturalista.

#### BIBLIOGRAFÍA CONSULTADA

- Acosta Martínez, Pilar. "La pintura rupestre esquemática en España" (Salamanca, 1968)
- Breuil H. y Burkitt, M.C. "Deux roches peintes néolithiques espagnoles: Los Tajos de Bacinete (Cádiz) et la Cueva de la Graja (Jaen)". IPEK (Berlín, 1926)
- Breuil H. y Burkitt, M.C. "Rock paintings of Southern Andalusia. A description of a neolithic and copper age Art Group". (Oxford University Press, 1929)
- Corzo Sánchez, R. "La Prehistoria de la Provincia de Cádiz" Provincia de Cádiz. Tomo II. 15-54. (Sevilla, 1984)
- Díaz, M. et al. Sedimentación fluvial, sedimentación lacustre, sedimentación en costas siliciclásticas. Ciclo de seminarios de sedimentología. IGME. Vol. I. Serv. Publ. Min. Indust. Energ. Madrid. 1984.
- Giles Pacheco, Fco. et al. (Proyecto Guadalete). "Testimonios Paleolíticos de la ocupación humana del Litoral Mediterráneo: El tecnocomplejo de Gualquitrón-Borondo (San Roque) y su enmarque en el Achelense Superior del área oriental de Cádiz". Rev. *Almoraima* nº 13. 1995.
- Gómez de Avellaneda, y Saibo, C. "Mapa de yacimientos arqueológicos del T.M. de Los Barrios". (P.G.U.) Ayuntamiento de Los Barrios.
- Gutiérrez, J. et al. "Introducción a la geología de la provincia de Cádiz". Serv. Pub. Univ. Cádiz. 1991.
- Mas Cornellá, M. "Proyecto de investigación arqueológica. Las manifestaciones rupestres prehistóricas de la zona gaditana. 1990: Reproducción y estudio directo del arte rupestre en Sierra Momía y Valle del Río de las Cañas o Palmones". *Anuario Arqueológico de Andalucía. 1990. II*, (Sevilla, 1990).
- Mas Cornellá, M. "Documentación e investigación de las manifestaciones artísticas en las cuevas de Palomas, Abrigos de Bacinete y Conjunto Rupestre en Sierra Momía y Valle del Río de las Cañas o Palmones". *Anuario Arqueológico de Andalucía. 1991. II* (Sevilla 1990)
- Mateos Alonso, V. et al. "Hábitat y poblamiento prehistórico en la comarca de la Janda-Barbate (Cádiz)". Rev. *Almoraima* nº 13. 1995
- Pemán, C. Memoria sobre la situación arqueológica de la provincia de Cádiz en 1940. (Madrid, 1967)
- Pendón, J. G. "Sedimentación turbidítica en las Unidades del Campo de Gibraltar", Sec. Publ. Univ. Granada. 1978.
- Pérez Ramos, L. "Avance sobre un hallazgo prehistórico en las terrazas del Río Palmones". Revista *Almoraima* nº 13. 1995.
- Ramos Muñoz, J. et al. "El Paleolítico Superior Final del Río Palmones (Algeciras, Cádiz)". I. E. C. Algeciras, 1995.
- Topper, U y U. "Arte Rupestre en la provincia de Cádiz". Diputación de Cádiz. 1988.
- Zazo, C. "El cuaternario marino continental y el límite Plio-Pleistoceno en el litoral de Cádiz". Univ. Complutense. Madrid 1980.