

MARCAS DE PLATERÍA INÉDITAS DE
EL PUERTO DE SANTA MARÍA
EN “SAN FRANCISCO”
DE TARIFA.

Luis Carlos Gutiérrez Alonso

Fotografías: Fernando Barrios

En reciente publicación nuestra, señalábamos la existencia de la marca de localidad de la hermosa población gaditana de El Puerto de Santa María (1). Fue en el verano del año 1980 cuando nos cupo el honor de estudiar la obra de platería de las iglesias parroquiales de San Mateo y San Francisco de Asís de la Muy Noble y Muy Leal Ciudad de Tarifa. Nos sorprendió encontrar una pieza con marca de localidad que nunca habíamos visto y de la que no teníamos noticias. La pieza en cuestión, que llevaba tal marca junto con otra personal repetida, es un raro conjunto de crismas -ampollas del crisma y óleo de los catecúmenos-, concha de bautizar y salero litúrgico (fotos números 1 y 2), todo sobre un soporte, tabla o salvilla, cuya ficha técnica es como sigue: Plata en su color. Buen estado de conservación. Medidas: 15 por 10,2 cm en la salvilla, 12,5 cm en las ampollas, 3,6 cm de diámetro en el salero y 18,4 por 15,9 cm en la concha. Marcas: en la salvilla, bajo el salero, torre almenada, mazonada y con puerta y dos troneras, y R/C.r.O, (foto 3) dos veces; y en la charnela izquierda de la concha otra frustra, tal vez las iniciales BISH (foto 4).

La salvilla es troncocónica, de planta ovalada y asa circular y plana, en ella se asientan los vástagos atornillados de las dos ampollas y el salero. Lleva grabada una laura alrededor del borde superior de la misma.

Las ánforas o ampollas son de cuerpo piriforme invertido con cuello troncocónico de paredes algo cóncavas. Pie también troncocónico, muy moldurado, y tapador hemisférico donde se atornillan las pajuelas que se rematan en cruz latina bordonada, la del santo crisma, y en la letra O, la del óleo de los catecúmenos.

El salero es cilíndrico con tapador en forma de casquete esférico rematado por perinola torneada. Tanto el salero como las ampollas se adornan únicamente con unas simples líneas agramiladas, a modo de cenefas.

La concha (foto 5) es pieza meramente funcional, que sigue modelo naturalista de una venera o concha de peregrino («Pecten jacobaeus» o «Pecten maximus»). El asa presenta el

mismo tipo de sortija plana que lleva la salvilla.

Cronológicamente podríamos situar este conjunto en los años finales del siglo XVIII -los nudos piriformes son típicos de cálices, copones y otras piezas a lo largo de esta centuria-, mejor, en los primeros años del siglo siguiente, quizás antes de la Guerra de la Independencia. La desornamentación casi absoluta de ampollas y salero, y, sobre todo, la laura grabada como cenefa en la salvilla la adscriben a los primeros momentos del Clasicismo Romántico en la platería española. Se aprecia algún arcaísmo, como pudiera ser la cruz bordonada de la crisma, característica del siglo XVII.

Desconocidas para nosotros la marca personal de artífice o marcador, la de localidad nos recordaba grandemente las armas municipales de la ciudad cordobesa de Lucena tan reproducidas en las pantallas de sus famosos velones, en donde tenemos noticias documentales del establecimiento de varios plateros en el siglo XVIII, sobre todo de algunos miembros de la familia Basurto del Hacha.

Pero la marca en cuestión va a ser la de la no muy lejana población de El Puerto de Santa María, cuyas armas municipales, recogidas por Enrique Romero de Torres, son: *un castillo y encima de sus torres una estrella, que ha sustituido desde hace un siglo la imagen de la Virgen. El simbolismo de esta estrella es la divisa de la Orden que Alfonso X fundó de Santa María de España* (2).

En la misma iglesia parroquial hemos descubierto en reciente visita que existe otra pieza, al menos, que lleve el castillo del escudo de El Puerto: se trata de la corona de la Virgen de la Sagrada Familia (foto 6), que fichamos así: plata en su color. Buen estado de conservación. Marcas: en el borde exterior de la diadema, torre o castillo almenado, mazonado con puerta y dos troneras; y ARTE (foto 7).

Diadema formada por una laura encintada sobre la que descansan florones en forma de C bajo flores cuadrifolias y entre hojas y capullos, toda la labor calada, grabada y relevada. Seis imperiales, decorados con gruesos contornos relevados,

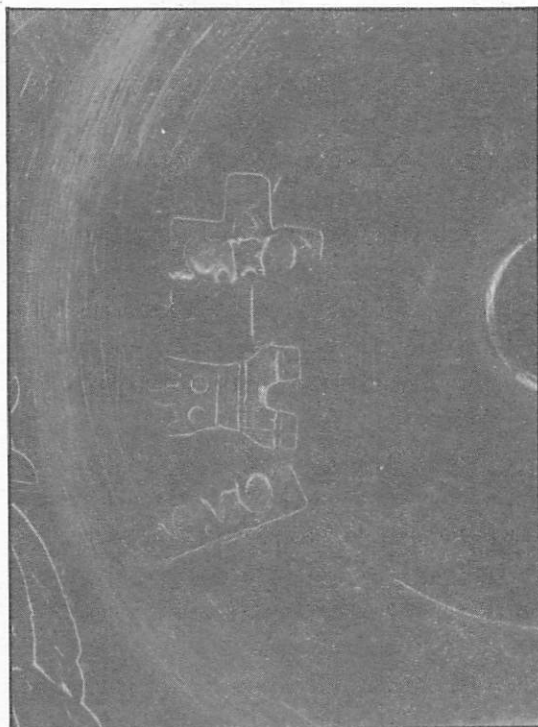


Foto 3.- Juego de Crismeras y Concha. S. Fco., Tarifa, 060192. R/C.r.O. (2 veces) Castillo, El Puerto de Sta. Maria.

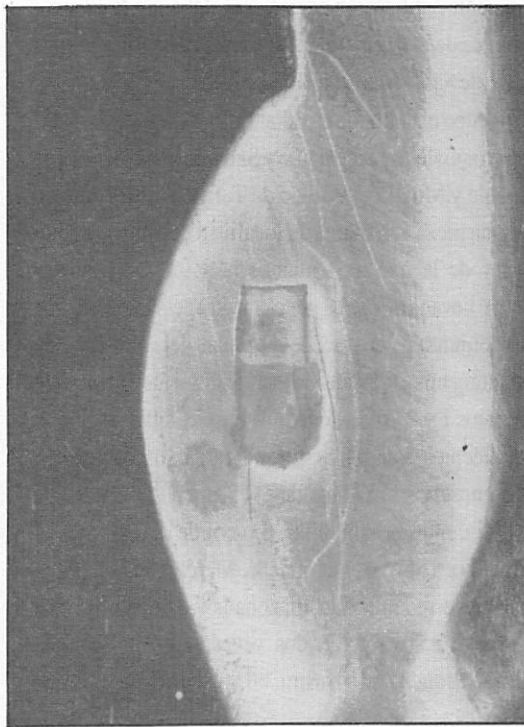


Foto 4.- S. Fco., Tarifa, 060192. Concha ¿BISH?



Foto 7.- S. Fco., Tarifa, 060192. Corona V. S^a Familia. ARTE y otra en forma de escudo.



Foto 8.- S. Fco., Tarifa, 060192. Luna, V de la Luz. Ruiz, R/C.r.O., El Puerto de Sta. Maria.



Foto 1.- S. Fco., Tarifa, 060192. Crismeras, salero y concha.
R/C.r.O. (2 veces). Castillo: El Puerto de Sta. María.
Concha ¿BISH?.

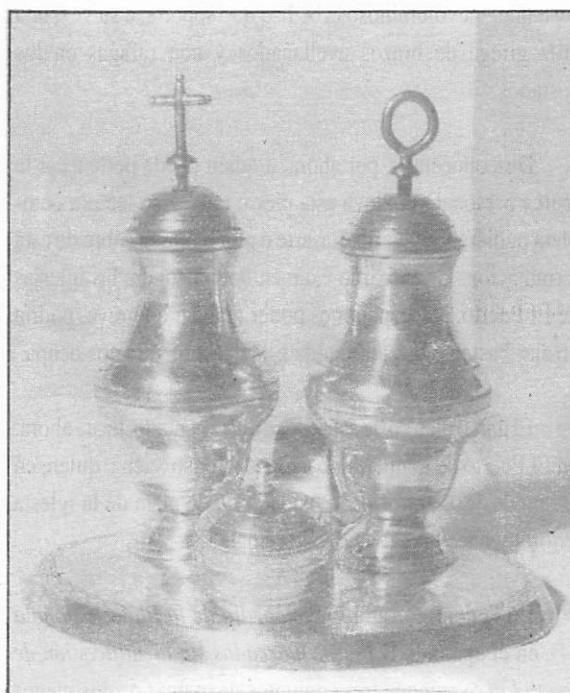


Foto 2.- S. Fco., Tarifa, 060192. Crismeras y salero.
R/C.r.O. (2 veces). Castillo: El Puerto de Sta. María.

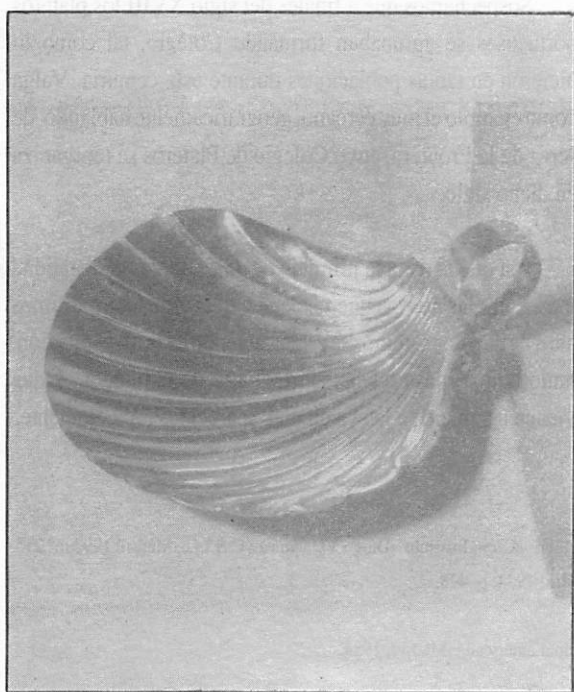


Foto 5.- S. Fco., Tarifa, 060192. Concha ¿BISH?.



Foto 6.- S. Fco, Tarifa, 060192. V. Sª Familia. ArTE y
otra en forma de escudo.

Suplemento

sustentan un voluminoso orbe liso que soporta, a su vez, una cruz griega de brazos avellanados y con ráfagas en los costados.

Desconocemos, por ahora, a quién puede pertenecer la marca personal que lleva esta pieza; tal vez su lectura completa pudiera ser Ugarte, Lasarte o algún otro nombre de esta terminación. Un próximo examen documental a las iglesias de El Puerto, que esperamos poder realizar en breve, podría arrojar bastante luz sobre toda esta cuestión que nos ocupa.

El único platero de esta época documentado, hasta ahora, en El Puerto de Santa María es José Alonso Sáenz, quien, en el año de 1805, reforma el baldaquino de plata de la iglesia Prioral y hace la corona que lo remata (3).

En la confusa obra *Enciclopedia de la Plata Española* (4), en el apartado II *Piezas marcadas sin identificación de localidad* se recogen tres conjuntos de marcas de dos juegos de candeleros y una cubertería, todas en colecciones particulares, con marca de localidad dadas aquí como de Avila, con interrogantes, y que nosotros consideramos que son de El Puerto. Los dos juegos de candeleros llevan como marca de localidad un castillo superado de corona abierta y dentro de perfil rectangular, la personal RB, dada aquí como de artífice y en uno de ellos -un par de candeleros de factura muy arcaizante, e inspirados en obras de los siglos XVI y XVII-, además la cronológica, 805 -correspondiente al año 1805- y la personal J. T., dada aquí como fiel marcador. El tercer juego de marcas publicado lleva un castillo muy parecido al de las crismeras de Tarifa además de otra marca personal B RUIZ (5) que vamos a encontrar también en otra pieza de la parroquial de San Francisco: se trata de una luna de plata de la Virgen de la Luz (foto 8), mide 74,5 cm de largo, su estado

de conservación es bueno. Lleva como marca de localidad lo que queremos suponer que es la silueta de la Virgen de los Milagros -patrona de El Puerto de Santa María- imagen que, como nos dijo Romero de Torres, sustituyó a la estrella en las armas de El Puerto, junto con la ya cita de RUIZ, esta vez sin la B inicial.

Cuando concluyamos nuestro estudio de la plata de esta iglesia, que realizamos para completar nuestro catálogo de la platería religiosa en el Campo de Gibraltar, creemos poder aportar nuevos datos que esclarezcan este nada claro panorama de la platería portuense que hemos comenzado a desvelar. Algunas de las piezas de este templo llevan marcas que no hemos sabido interpretar, tales como puedan ser la corona de la Virgen de la Luz y un cáliz rococó con marcaje de difícil lectura.

Tenemos referencia de alguna otra pieza localizada por la investigadora Pilar Nieva Soto, amiga y compañera nuestra, que lleva esta marca de localidad, sin que tengamos noticia alguna de su tipología ni emplazamiento.

Sospechamos que a finales del siglo XVIII los plateros portuenses se agrupaban formando Colegio, tal como lo hicieron en tantas poblaciones durante esta centuria. Valga como ejemplo el muy cercano, geográficamente hablando, de Jerez de la Frontera, cuyo Colegio de Plateros se reorganiza en dicho siglo.

Así queda dada la primicia de unas marcas de localidad más, entre las nuevas que vienen apareciendo en los últimos años de cuantos estudios se están haciendo en la investigación, tanto tiempo postergada, sobre el arte de la platería, y que vienen a sumarse a las ya citadas aparecidas recientemente.

NOTAS

- (1) L. C. Gutiérrez Alonso: Noticias sobre platería en Guadix y Baza. Archivo Español de Arte», Instituto «Diego Velázquez» C.S.I.C., Madrid 1992, nº 255.
- (2) E. Romero de Torres: Catálogo Monumental de España, provincia de Cádiz, Madrid 1934, p. 478.
- (3) Ibidem, p. 467.
- (4) A. Fernández, R. Munoa y J. Rabasco: Enciclopedia de la Plata española y Virreinal americana. Madrid, 1984.
- (5) Ibidem, p. 443, figs. 1653, 1654 y 1655.