

# El hotel Término de Algeciras (Cádiz). Resultados de la actividad arqueológica preventiva realizada en su solar

Salvador Bravo Jiménez, Beatriz Romero Gómez, Patricia Castilla Picazo, María Valencia Jiménez, Juan Manuel Huecas Atenciano

## RESUMEN

Presentamos los resultados de la actividad arqueológica efectuada en la Plaza del Coral de Algeciras, centrándonos en los restos conservados del hotel Término. Hemos podido detectar tres fases constructivas desde su inauguración en 1908 hasta su abandono y destrucción en 1988.

**Palabras clave:** Arqueología, Algeciras, siglo XX, hotel Término.

## ABSTRACT

We present the results of the archaeological activity carried out in the Plaza del Coral in Algeciras, focusing on the preserved remains of the Término hotel. We have been able to detect three construction phases from its inauguration in 1908 to its abandonment and destruction in 1988.

**Keywords:** Archeology, Algeciras, 20th Century, hotel Término.

## 1. INTRODUCCIÓN

La Actividad Arqueológica Preventiva se solicitó a petición de la sociedad mercantil Metrovacesa S. A., pues tenía la intención de construir en el solar una plaza de uso comunitario como acceso a una promoción de viviendas. El solar se encuentra en la avenida de Villanueva, justo en el margen derecho del río de la Miel, en su desembocadura, zona que sufrió una amplia remodelación urbanística en los últimos años del siglo XIX y primeros del XX. De planta cuadrangular, comprende el espacio junto al adarve de la conocida como plaza del Coral junto al hotel Anglo-Hispano, actual consulado general del Reino de Marruecos.

## 2. DESCRIPCIÓN E INTERPRETACIÓN DE LOS RESTOS ARQUEOLÓGICOS EXHUMADOS

Los trabajos arqueológicos comenzaron con la preparación del solar mediante limpieza mecánica con una retroexcavadora pequeña y cazo con el objeto de retirar la abundante maleza que se encontraba en el mismo dado que el solar había servido de vertedero de residuos por parte de predios vecinos.

Una vez terminadas las labores de limpieza, planteamos un único sondeo dejando un perímetro de seguridad suficiente para no poner en peligro la estabilidad de las construcciones.

En primer lugar, el mismo ya fue objeto de una Actividad Arqueológica Preventiva en 2007 (Bravo, 2007) por lo que disponíamos de material estratigráfico que nos podía indicar la dinámica estratigráfica que encontraríamos. Concretamente, el llamado Sondeo B de la actividad de 2007 comprendía una estratigrafía no muy complicada que hacía presagiar la aparición del substrato geológico a una cota de -1 m sobre los que se depositaron unas arenas compactas en las cuales se había insertado una estructura funeraria datada en la primera mitad del siglo VI.

Por tanto, esperábamos afrontar nuestro sondeo con dos partes bien diferenciadas: la situada al sur, donde la probabilidad de encontrar sedimentos arqueológicos sería más elevada, y la situada al norte, donde esperábamos encontrar la UE-28 del sondeo B del 2007 y la posibilidad del hallazgo de estructuras funerarias.

Hemos de decir que nuestras expectativas se cumplieron a medias, pero, en honor de la verdad, no contábamos con el daño que



Lámina 1. Estado del solar previo a la actividad arqueológica preventiva. Imagen de Salvador Bravo



Lámina 2. Planteamiento del sondeo. Imagen de Salvador Bravo



Lámina 3. Planta final del Sondeo B en la actividad arqueológica de 2007. Imagen de Salvador Bravo

las cimentaciones del hotel pudieran haber ocasionado a la estratigrafía.

Para la zona sur, nuestras previsiones se cumplieron pues fue el sector donde se pudo recuperar una estratigrafía que muestra la dinámica poblacional del solar; sin embargo, en el sector norte nuestras previsiones no fueron acertadas ya que no hemos encontrado continuidad al enterramiento del 2007.

Comenzamos pues con la retirada de la tierra vegetal UE-1 percatándonos enseguida de la existencia de una gran acumulación de basura contemporánea que abarcaba las tres cuartas partes del sondeo.

Esto condicionó que usáramos una retroexcavadora para vaciar el solar y llegar a niveles que pudiéramos excavar con garantías científicas. Mientras tanto, en la zona sur nos percatamos que, aunque con continuas alteraciones por acciones contemporáneas, aparecían niveles arqueológicos.

Justo debajo de UE-1 nos encontramos una zanja y su relleno UEs 5 y 7 de tierra rojiza con numerosas inclusiones de plásticos, vidrios, etc., y grandes mampuestos. Debe tratarse de una acción llevada a cabo tras la retirada de las terreras de

la excavación de 2007. Esta zanja provocó la alteración de varios estratos que se encontraban debajo de la tierra vegetal datados en época romana. También cortó un muro, UE-8, que hemos datado a mediados del siglo XIX.

Igualmente, en este sector hemos detectado varias acciones constructivas llevadas a cabo a mediados del siglo XIX y que han alterado bastante la estratigrafía de época romana llegando incluso al substrato geológico UE-23.

Por lo que respecta al sector norte, el gran vertido que se aprecia provocó una dinámica estratigráfica totalmente diferente. Así, nada más comenzar su retirada nos percatamos de la aparición o bien del substrato geológico o bien de estructuras relacionadas con el hotel Término, el edificio que hasta 1988 se situaba en el solar. Riostras de cimentación, paredes, suelos, arquetas y un numeroso elenco de construcciones, habían alterado la estratigrafía arqueológica anterior a la construcción del mismo.

Bajo estos supuestos, dividimos nuestra investigación en una serie de periodos y fases que a continuación resumimos para centrarnos más en las fases recuperadas del hotel Término.

### 2.1. Periodo romano

Entendemos este periodo, al que dividimos en dos fases, como una serie de aportes donde la uniformidad del material es adscribible a esta época. También, su posición estratigráfica y su similitud con los sedimentos excavados en 2007 y que pudimos datar en dicha época, avalan esta equivalencia.

La principal característica de los sedimentos es el cambio de matriz, que de la típica arcillosa y compacta de los momentos más modernos, se caracteriza por su composición arenosa y suelta. No obstante, la presencia del nivel freático ha impedido la detallada apreciación de su color e intensidad.

La acusada pendiente del terreno y su cercanía a la zona de probable ubicación de la ciudad de Iulia Traducta ahonda en la posibilidad de que en esta zona se hubieran acumulado basuras generadas lentamente por la ciudad.

La fase 1 se corresponde con el periodo de ocupación antrópica más antiguo. Se caracteriza por una unidad de gran potencia que parece rellenar las imperfecciones del substrato geológico para buscar una horizontal.

Sobre el substrato geológico UE-23, se depositan estas dos grandes y potentes unidades estratigráficas formadas por arenas que se caracterizan por la uniformidad de sus materiales, todos adscritos a la primera mitad del siglo I. Aparecen materiales de todo tipo, aunque debemos señalar por su singularidad, la aparición de un as de Iulia Traducta datado en torno a los años 11/10 a. C. donde podemos apreciar en su anverso la cabeza a derecha del *Princeps* Octavio y leyenda *PERM* (legible) y en su anverso las trazas de la corona cívica que era característica de las monedas acuñadas por Iulia Traducta en esta fecha.

### 2.2. Periodo contemporáneo siglo XIX

Documentada solamente en la zona sur del sondeo, a esta fase adscribimos una serie de construcciones y movimientos de tierra ligados a una aparente actividad constructiva llevada a cabo a mediados del siglo XIX.

Sobre 1850 parece que tiene lugar la construcción del muro UE-8, datado gracias a la conservación de su zanja de cimentación. Este

muro discurre paralelo a las edificaciones que se encuentran más al sur del solar. Sobre la década de 1930 fue alterado por la ampliación del hotel Londres ya que se le van a adosar los muros UEs 10 y 18. Asociado a este muro UE-8, aparecen una serie de acciones relacionadas con movimientos de tierras que alteraron profundamente los estratos de época más antigua. En realidad, nos encontramos ante una zanja y un vertido de nivelación que discurre en sentido similar a UE-8 lo cual nos induce a pensar que se trata del mismo proceso constructivo. Especial mención debemos hacer de la zanja UE-21 cuyo relleno aparece amortizado con grandes trozos de pared, ladrillos trabados con argamasa, etc.

A estas acciones habría que sumar la existencia en el perfil de los restos de una atarjea UE-16 que podría adscribirse a mediados del siglo XIX.

## 3. HOTEL TÉRMINO

### 3.1 Construcción del hotel *Terminus*

En 1908 comienza la construcción del hotel *Terminus* por el señor J. Saccone. Dicho establecimiento sufrió varias reformas a lo largo de sus 81 años de existencia. Durante nuestra intervención, hemos detectado algunas de ellas que pasamos a reseñar.

Quizás nuestras UEs 30 y 31 puedan corresponderse con la época de construcción del hotel. Se trata de una riostra que no utiliza hormigón en sus hiladas y sí adecúa la roca natural para insertar una correa de cimentación. También el hecho de que no esté alineada con relación a los pilares existentes hace que pensemos en la obra del primer hotel *Terminus*. A este momento deberíamos adscribir igualmente el suelo de ladrillos UE-29 que aparece cimentado sobre el propio substrato geológico.

Y muy probablemente el muro UE-34 fuese el cierre sur del edificio inicial, ya que a esta estructura que atraviesa el sondeo en dirección este-oeste se le van a adosar diversos muros más modernos.

### 3.2 Reforma anterior a mediados del siglo XX

Hacia 1929 el hotel pasó a denominarse hotel Londres y desde 1935 hotel Londres-París. Quizás este hecho motivara una segunda reforma del edificio. Consistiría en abrir un vano en el

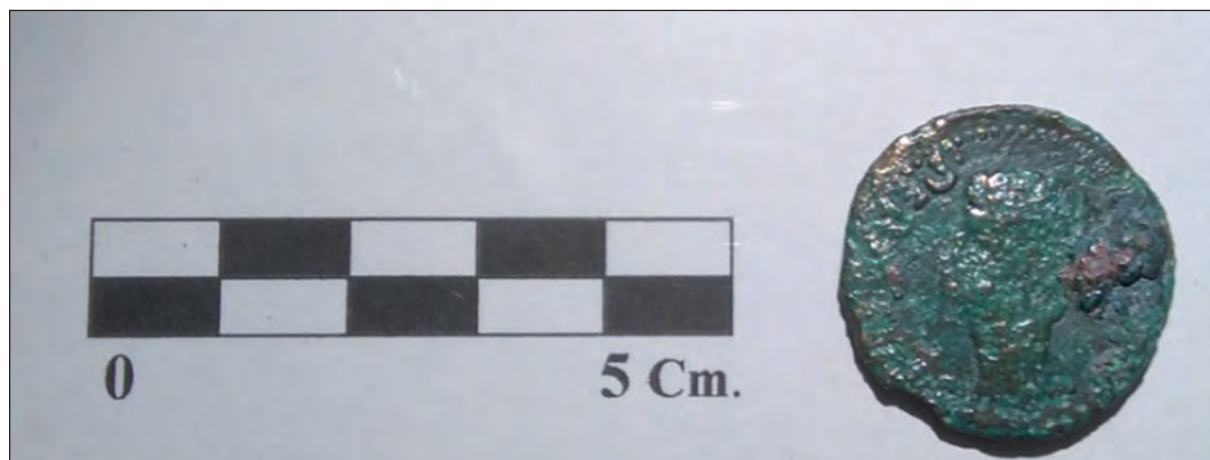


Lámina 4. Anverso de as de Iulia Traducta hallado en UE-17. Imagen de Salvador Bravo



Lámina 5. Tras la retirada de UE-5, queda la huella de la acción de corte sobre UE-8. Imagen de Salvador Bravo

muro UE-34 para añadir una estancia al sur formada por un espacio enlosado enmarcado por los muros UEs 15, 10 y 18. Estas dos últimas unidades adosan a una estructura que necesariamente debe ser más antigua, UE-8.

### 3.3 Reforma de la segunda mitad del siglo XX

Antes de 1942, el hotel es comprado por don Jacinto Madrid Vázquez, que devuelve el antiguo nombre de hotel Término. Será a partir de la década de 1960 cuando el hotel comienza una tercera y monumental reforma, superando en altura al vecino Anglo-Hispano. Es probable



Lámina 6. Relleno UE-21 cortando a UE-17 y al substrato geológico UE-23. Imagen de Salvador Bravo



Lámina 7. UE-29. Pavimento de ladrillos cortados por la riostra UE-26 sobre la que se coloca el suelo UEs 27 y 28. Imagen de Salvador Bravo

que a esta reforma correspondan la mayoría de restos conservados del mismo. Para ganar altura, necesitaría dotar a la estructura de gran consistencia mediante la instalación de correas de hormigón armado a base de riostras de las cuales se han conservado parte de las mismas. Así, nuestras UEs 26, 32, 35-48 formarían parte de este sistema de cimentación.

El proceso lo hemos podido detectar al ver cómo el suelo y su cama UEs 27 y 28 se encuentran justo encima de la riostra de hormigón UE-26 y ésta corta al suelo UE-29.

A este momento hay que sumar la construcción de una pequeña habitación cuyas paredes aparecen alicatadas y solada con cemento. Está formada por las UEs 39, 40 y 41 a las que añadir el suelo UE-42. Más al norte aparece una solería de terrazo UE-38 igualmente de esta época que se adosa al muro UE-39. Las dimensiones tan estrechas así como la aparición en su relleno de innumerables cables, hace pensar que se trate del hueco de un montacargas.

### 3.4 Derrumbe y abandono del hotel

El 25 de julio de 1988 a las 16,10 horas, el hotel

sufrió un derrumbe de los pisos superiores, lo cual conllevó la demolición del mismo. Esto generó un considerable volumen de materiales constructivos que han conformado nuestra UE-2, un sedimento de color gris con numerosas inclusiones, desde cables hasta restos de pavimentos, paredes, etc. La regularidad de su cota techo indica que o bien se llevó a cabo un proceso de compactación de los sedimentos o bien se consolidó dicho vertedero generándose hasta el inicio de la presente actividad arqueológica.

### 4. INTERPRETACIÓN DE LOS RESTOS EXHUMADOS

La orilla derecha del río de la Miel ha sido un lugar donde las distintas poblaciones que han habitado la ciudad han interactuado sobre ella. Zona de ocupación de la ciudad romana, parece que se despuebla y no vuelve a ocuparse hasta mediados del siglo XIII para despoblarse otra vez y no ocuparse de nuevo hasta finales del siglo XVIII donde tras un periodo de inicio, conseguirá un floruit constructivo a finales del XIX.

Hemos podido delimitar tres momentos de ocupación del solar, los cuales los hemos dividido



Lámina 8. Estructuras de la segunda reforma del hotel. Imagen de Salvador Bravo



Lámina 9. Planta de la cimentación del hotel en su última fase. Imagen de Salvador Bravo



Lámina 10. Estructura de la última fase constructiva del hotel Término. Imagen de Salvador Bravo

en periodos y dentro de estos en fases en función de su desarrollo cronológico de los que ya hemos hablado anteriormente. Sin embargo, vamos a centrarnos en el desarrollo poblacional ocurrido en nuestra zona a partir del siglo XIX.

#### 4.1 Periodo contemporáneo

A partir de la destrucción y abandono de la ciudad en 1379 (Torremocha, 1999: 208) o 1375 según propone Carlos Gómez de Avellaneda (Gómez de Avellaneda, 2018: 107 y ss.), las dos orillas quedarán con población esporádica ya que los términos pasan a depender de Gibraltar. Sin embargo, la pérdida en 1704 de esta plaza provocará que parte de la población gibraltareña venga a vivir al antiguo solar de Algeciras ocupando la zona del río en lo que hoy conocemos como la Avda. de la Marina y la Plaza Baja. Esto lo tenemos manifestado en la planimetría levantada durante el primer tercio del siglo XVIII por el Marqués de Verboon. Efectivamente, en el llamado *Plano de los Vestigios de la ciudad principal de Algeciras y porción de los de la pequeña*, en que se demuestra el estado de la población, como se hallaba en enero de 1724, que, según Juan Carlos Pardo

debe datarse en 1721 (Pardo, 2001: 20), se muestra el urbanismo de la ciudad, con la zona de la Marina y la Plaza Baja en constante crecimiento urbanístico, y nuestra zona sin urbanizar.

El incremento de la población algecireña a finales del siglo XVIII y primeros decenios del siglo XIX se encauzó hacia el sur del río de la Miel. A comienzos de siglo se llevaron a cabo tímidos intentos de ocupar las huertas sureñas (Aranda y Quiles, 1999: 79), las cuales fueron aprovechadas en beneficio de cultivos hortofrutícolas y ganadería. En 1814, un conjunto de vecinos intenta edificar la zona y para ello utilizan los restos de la cerca medieval en ruinas y tenemos noticias de que en 1868 había algunas casas que no llegan a formar calles (De Vicente, 1997: 161).

Sin embargo, no será hasta bien entrado el siglo XIX cuando comience una recuperación urbana de la orilla sur del río. Quizás en este hecho tuviera importancia el nombramiento de Francisco Javier Castaños como comandante general del Campo de Gibraltar cuando a partir de 1804 trasladó la comandancia de San Roque a Algeciras (Pardo, 2001: 49) y sabemos que ya en 1857 estaba en uso la calle Catalanes, aledaña a





Lámina 11. Detalle del perfil norte donde se aprecia la disposición de UE-2. Imagen de Salvador Bravo

nuestro solar, así como la calle de la Concepción, nuestro actual adarve de la Plaza del Coral, aunque en el Diccionario de Madoz la zona aparece reflejada como “un barrio al sur del río el cual consiste en algunas casas colocadas a su orilla sin formar calles”. No obstante, era esta la única zona urbanizada de la orilla sur pues algunas casas conformaban manzanas en torno a la calle Concepción (Plaza del Coral) y Catalanes.

Hemos detectado movimientos de tierra relacionados con construcciones que podemos fechar a mediados del siglo XIX. Consisten en la construcción de dos zanjas y un muro de mampostería irregular conformado por dos hiladas que discurre paralelo a la orilla derecha del río. Nada sabemos sobre la funcionalidad de esta construcción, aunque imaginamos que debería formar parte de estas primeras casas que tuvieron acomodo durante mediados del siglo XIX.

Durante la segunda mitad del siglo XIX se produce el fenómeno de un concepto nuevo: la explotación turística. Los nuevos tiempos traerán un inusitado interés por lo pintoresco y el expansionismo colonial británico hará que se proyecte en la Villa Vieja una *nova urbs* al modo inglés. La llegada del ferrocarril acarreará una remodelación urbanística de gran envergadura cuyo culmen llegará con la construcción del hotel Reina Cristina y la remodelación de la zona que verá una vorágine constructiva de villas al estilo inglés que crearán una ciudad nueva en la Villa Vieja. Estas jalonan la calle San Nicolás y las terrazas de la playa del Chorruelo.

Sin embargo, a finales de siglo, algunos potentados de Gibraltar adquieren espaciosas propiedades en la parte alta de la meseta sur. A principios del siglo XX, la empresa de ferrocarril Bobadilla-Algeciras impulsó notablemente el urbanismo en esta parte de la ciudad (Santacana,



Lámina 12. “Plano de los Vestigios de la ciudad principal de Algeciras y porción de los de la pequeña, en que se demuestra el estado de la población, como se hallaba en enero de 1724”. <https://www.europeana.eu> (consulta 29-3-2019)

2006) llevando a cabo un interesante programa hotelero. Es ahora cuando surge el callejón de los Catalanes y la fuente de la calle San Nicolás y, hacia 1892, la construcción en las inmediaciones de nuestro solar del muelle de madera de donde partían los vapores hacia Gibraltar.

Este proceso será culminado en 1906 con la celebración de la Conferencia de Algeciras, la cual marcará un hito urbanístico de gran importancia en la ciudad. Se van a crear numerosos hoteles para dar cabida a los visitantes a la conferencia, establecimientos que permanecerán abiertos una vez que los diplomáticos se marchen. Surgen una serie de establecimientos hoteleros entre los que destacaríamos el hotel Sevilla, el hotel Anglo-Hispano y el hotel Término.

Efectivamente, el 8 de agosto de 1908 el gibraltareño J. Saccone publicaba un anuncio en prensa (*El Anunciador*: Semanario de literatura, noticias, intereses locales y anuncios del comercio) donde anunciaba la apertura del hotel “con todos los adelantos modernos, cocina inmejorable y precios moderados”.

Como comenta Antonio Benítez al referirse a la incipiente urbanización de la parte norte de



Lámina 13. Detalle del plano anterior donde se refleja el estado de la zona de nuestro sondeo en 1726. <https://www.europeana.eu> (consulta 29-3-2019)

la Villa Vieja. A principios del siglo XX la trama urbana desarrollada en la margen derecha del río de la Miel ocupa apenas la franja más accesible del escarpe norte de la colina de la Villavieja. En el callejero destaca la calle San Quintín, que



Lámina 14. Frederick Richard Lee. Vista de Algeciras en 1862. <https://www.bonhams.com> (consulta 29-3-2019)



Lámina 15. Fotografía del hotel Término y edificios colindantes a principios de siglo.  
Imagen subida al grupo de Facebook "Historia de Algeciras en imágenes" por Pedro Martínez Torremocha

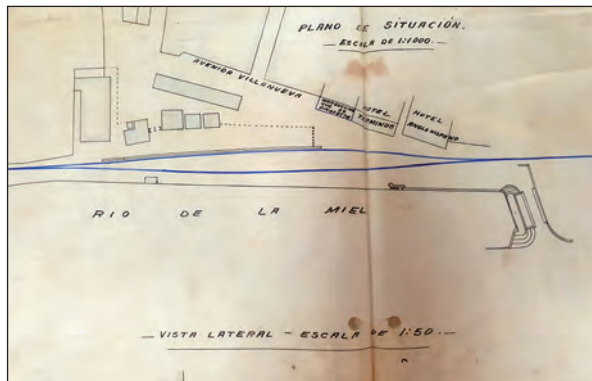
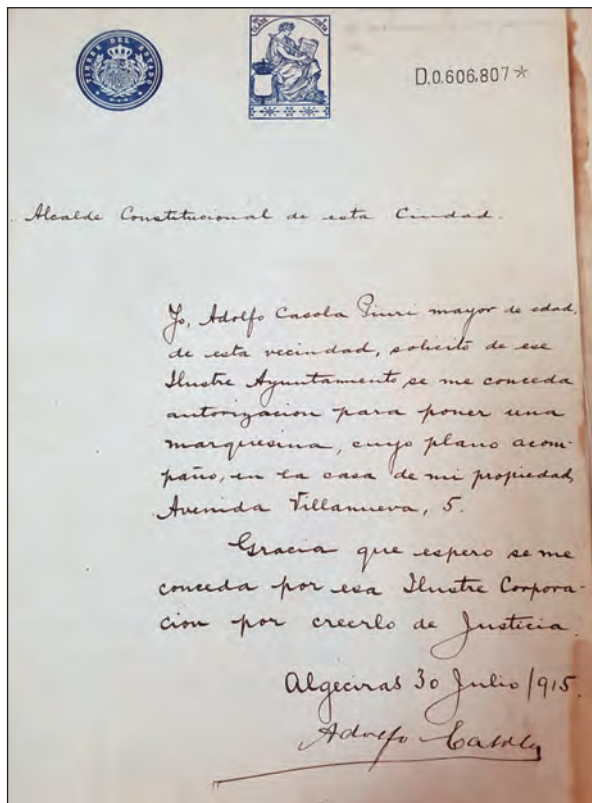


Lámina 16. Escrito y plano adjunto sobre la construcción de una marquesina en julio de 1915. Archivo Municipal de Algeciras. Imagen de Salvador Bravo

discurre paralela a la margen derecha del río, allende la línea férrea, entre la calle Marqués de la Ensenada al este y la calle Aníbal al oeste, y donde se levantan algunas viviendas pero, sobre todo, diversos almacenes, quioscos y establecimientos hoteleros —entre los que se encuentran el espléndido hotel Anglo-Hispano y el hotel Terminus, más modesto—, que aprovechan la oportunidad de negocio que la llegada del ferrocarril ha traído consigo. Desde la calle San Quintín se dirigen hacia el sur: la calle Baza que, a pocos metros, enlaza con la calle Cervantes, que



Lámina 17. Hacia 1929, el hotel cambiará su nombre por el de Hotel Londres. Fotografía subida al grupo de Facebook "Historia de Algeciras en imágenes" por Arturo Carratalá Gil



Lámina 18. Estructuras excavadas pertenecientes a la posible remodelación a partir de la década de 1930. Imagen de Salvador Bravo

va hacia la plazuela del Coral, y con el camino alto de la Villa Vieja, o camino del Recreo; la calle Encarnación, que muere en la plazuela del Coral, y la calle Catalanes, que enlaza con la calle Méndez Núñez, secundaria de la calle Marqués de la Ensenada (Benítez, 2009: 293). Hemos detectado este primer momento fundacional del hotel, que debemos datar en momentos inmediatamente anteriores al verano de 1908, en nuestra UEs 31 y 34 que organizan un espacio presumiblemente rectangular de lo que debió de ser el primitivo edificio del *Terminus*. Para ello,

se lleva a cabo una limpieza y acondicionamiento del solar, llegando al substrato geológico y colocando ambas estructuras que parecen ser cimentaciones. Hemos asignado al muro UE-34 como la cimentación de la fachada trasera del hotel toda vez que los sedimentos al sur de esta estructura no aparecen afectados.

Más tarde, el 30 de julio de 1915, don Adolfo Casola, vecino del hotel, solicita al Ayuntamiento permiso para la construcción de una marquesina, escrito al que adjunta un tosco plano según consta en el Archivo Municipal de Algeciras.

Lo cierto es que el hotel va a ver cambiado su nombre hacia 1929, cuando se le conocerá como hotel Londres. Quizás este hecho motivara una serie de reformas que hemos detectado al abrirse un espacio en el muro de cierre UE-34 para colocar una habitación con solería de ladrillos y una pequeña estancia a un nivel más bajo, lo cual rompería la uniformidad por su parte trasera. Esta reforma va a destruir parte de edificaciones anteriores como el muro UE-8 que hemos datado a mediados del siglo XIX.

Sin embargo, poco duró esta nomenclatura porque en el periodo que va entre 1930 y 1942 cambió su nombre de Londres a París-Londres y en 1939 a Gran Hotel. Tenemos constancia de que en 1942, cuando el establecimiento ya era propiedad de don Jacinto Madrid Vázquez, se conoce como hotel Término, nombre con el que llegó hasta su fin.

Hemos podido delimitar una tercera fase de reformas en el hotel. De hecho, la estructura cambia por completo y aunque se presenta con similares dimensiones, lo cierto es que va a ganar en altura hasta llegar a un edificio de cuatro pisos.

Ante esta obra de gran envergadura, se hizo necesario una nueva cimentación para lo cual se utilizan pilares y riostras de hormigón que destruyen incluso pavimentos del antiguo edificio sustituyéndolos por otros más acordes con la estética de los años 60.

## 5. CONCLUSIONES

A lo largo de estas líneas, hemos visto cómo combinando la información gráfica con la arqueológica, podemos llegar a articular una explicación sobre la vida de un edificio y sus distintas fases de remodelación. El hotel



Lámina 19. Fachada del hotel Término hacia la década de 1960. Fotografía subida al grupo de Facebook "Historia de Algeciras en imágenes" por Isabel Selva



Lámina 20. Demolición del hotel Término. Fotografía subida al grupo de Facebook "Historia de Algeciras en imágenes" por José Adrada

*Terminus*, Londres, Londres-París y nuevamente Término, fue fiel reflejo en sus poco más de ochenta años de vida de los avatares políticos del siglo XX en la ciudad de Algeciras. Vivió la conferencia de 1906, los tumultuosos años veinte, la guerra civil y la dictadura franquista y en sus estructuras se han ido reflejando estas épocas que hemos tratado de delimitar mediante su estudio arqueológico a través de sus restos conservados. Este trabajo ha tratado de combinar la historia conocida de un edificio

con los estudios arqueológicos llevados a cabo en su solar, explicando su construcción, los restos conservados y su destrucción a través del método arqueológico. ■

## 6. BIBLIOGRAFÍA

- Aranda Bernal, A. M<sup>a</sup> y Quiles Pacheco, F. (1999). *Historia urbana de Algeciras*. Sevilla.
- Benítez Gallardo, A. (2009). “La repoblación de la Villa Vieja de Algeciras”. *Almoraima, Revista de Estudios Campogibaltareños* (38). Algeciras: IECG, pp. 291-299.
- Bravo Jiménez, S. (2007). *Informe de los trabajos efectuados en relación a la Actividad Arqueológica Preventiva en la Unidad de Ejecución 1 UE 2, Plaza del Coral de Algeciras (Cádiz)*. (Inédito). Delegación Territorial de Fomento, Infraestructuras y Ordenación del Territorio, Cultura y Patrimonio Histórico de la Junta de Andalucía en Cádiz.
- Bravo Jiménez, S. (2018). *Memoria definitiva de la Actividad Arqueológica Preventiva efectuada en Plaza del Coral Zona P2 Unidad de Ejecución 1 UE 2 de Algeciras (Cádiz)*. (Inédito). Delegación Territorial de Fomento, Infraestructuras y Ordenación del Territorio, Cultura y Patrimonio Histórico de la Junta de Andalucía en Cádiz.
- De Vicente Lara, I. y Ojeda Gallardo, M. (1997). “Los primeros habitantes de la nueva población de las Algeciras. Una contribución a la demografía histórica del Campo de Gibraltar a principios del siglo XVIII”. *Almoraima, Revista de Estudios Campogibaltareños* (17). Algeciras: IECG, pp. 197-214.
- Gómez de Avellaneda Sabio, C. (2017). *Algeciras, su evolución urbana y planeamiento urbanístico de la Antigüedad al siglo XVIII*. Tesis Doctoral inédita. Cádiz.
- Gómez de Avellaneda Sabio, C. (2018). “Gibraltar, causa de la destrucción de Algeciras en el siglo XIV y la verdadera fecha de esta”. *Almoraima, Revista de Estudios Campogibaltareños* (48). Algeciras: IECG, pp. 101-114.
- Pardo González, J. C. (1995). *La fortaleza inexistente. Proyectos de Jorge Próspero Verboon sobre Algeciras*. Algeciras: IECG.
- Pardo González, J. C. (2001). “Arte, arquitectura y urbanismo en la Algeciras moderna” en Ocaña Torres, Mario. *Historia de Algeciras, Tomo 3*. Algeciras, pp. 13-174.
- Santacana Mensallas, E. (2006). *Antiguo y moderno Algeciras*. Algeciras: IECG.
- Tomassetti Guerra, J. M<sup>a</sup> y Jiménez-Camino Álvarez, R. (2006). “¡Allende el río...! Sobre la ubicación de las villas de Algeciras en la Edad Media. Una revisión crítica” *Almoraima, Revista de Estudios Campogibaltareños* (33). Algeciras: IECG, pp. 183-210.
- Torremocha Silva, A., Navarro Luengo, I. y Salado Escaño, J. B. (1999). *Al Binya, la ciudad palatina meriní de Algeciras*. Algeciras: FMC.

---

**Salvador Bravo Jiménez (UNED C. A. Campo de Gibraltar / IECG), Beatriz Romero Gómez, Patricia Castilla Picazo, María Valencia Jiménez, Juan Manuel Huecas Atenciano (Estudio Arqueología)**

---

### Cómo citar este artículo:

Salvador Bravo Jiménez *et al.* (2020). “El hotel Término de Algeciras (Cádiz). Resultados de la actividad arqueológica preventiva realizada en su solar”. *Almoraima, Revista de Estudios Campogibaltareños* (52), marzo 2020. Algeciras: Instituto de Estudios Campogibaltareños, pp. 117-130