

EL EDIFICIO REPUBLICANO DE CARTEIA. UNA REVISIÓN DE LAS EXCAVACIONES DE F. PRESEDO

Alberto Romero Molero / Dep. de Prehistoria y Arqueología. Universidad Autónoma de Madrid

RESUMEN

La presente comunicación acomete la revisión del edificio republicano tipo *domus* de la ciudad púnicorromana de Carteia (San Roque, Cádiz), excavada en la década de los años setenta dentro de los trabajos arqueológicos en esta ciudad por parte del profesor Presedo, de la Universidad de Sevilla.

Éste realizó sucesivas campañas de excavación en la denominada “área del foro” que incluía el citado edificio republicano. Los datos así obtenidos de las primeras campañas quedaron recogidos en la publicación “*Carteia I*” (1982) pero, lamentablemente, en la citada publicación no se llegó a reconstruir una secuencia estratigráfica, cuestión ésta determinante para su comprensión cultural, así como su interpretación funcional y la adscripción cronológica de las estructuras excavadas.

Palabras clave: *Carteia*; historiografía; F. Presedo; arquitectura romana; edificio republicano.

ABSTRACT

The present communication undertakes the revision of the republican building type domus of the púnicorromana city of Carteia (San Roque, Cadiz), excavated in the decades of years 70 within the archaeological works in this city on the part of professor Presedo, of the University of Seville.

This one realised successive campaigns of excavation in the denominated “area of the forum” that included the mentioned republican building. The data thus collected of the first campaigns were picked up in the publication “Carteia I” (1982) but, lamentably, in the mentioned publication it was not gotten to reconstruct a stratigraphic sequence, question this one determinant for his cultural understanding, as well as its functional interpretation and the chronological allegiance of the excavated structures.

Key words: *Carteia*; historiography; F. Presedo; Roman architecture; republican building.



Figura 1.- Zona del foro de Carteia. Años 70. Legado Presedo.

INTRODUCCIÓN

Con este trabajo se acomete la revisión de un edificio republicano con estructura de tipo *domus* de la ciudad púnicorromana de *Carteia*, excavado en la década de los años 70 dentro de los trabajos arqueológicos en esta ciudad por parte del profesor Presedo de la Universidad de Sevilla (PRESEDO, 1977).

Ese estudio, que constituye parte de nuestra tesis de master, es fruto de nuestra vinculación con el actual *Proyecto Carteia Fase II (2006 – 2011)* de la Universidad Autónoma de Madrid, dirigido por la profesora Lourdes Roldán, del Departamento de Historia y Teoría del Arte, y codirigido por los profesores Juan Blánquez, Sergio Martínez y Manuel Bendala, del Departamento de Prehistoria y Arqueología.

Desde la exigencia actual de la Arqueología, creemos oportuno realizar un análisis crítico de estas antiguas excavaciones, unido a una primera aproximación a la arquitectura privada de este edificio, desde la nueva perspectiva que aporta el actual *Proyecto Carteia*.

LAS EXCAVACIONES EN LA CIUDAD DE CARTEIA

El comienzo de los trabajos arqueológicos en la ciudad de Carteia se sitúan en la década de los años cincuenta bajo la dirección de Julio Martínez Santa-Olalla, por aquel entonces Comisario General de Excavaciones Arqueológicas (ROLDÁN *et alii*, 1998).

Con posterioridad a Santa-Olalla, ya en la década de los años 60, un nuevo grupo de investigadores se responsabilizó de los estudios de Carteia, patrocinados por la Bryant Foundation, institución pionera en este tipo de mecenazgos en España. El equipo de investigadores estaba constituido por D. Woods, profesor del Manhattanville College; F. Collantes de Terán, por aquel entonces Delegado Provincial de Excavaciones Arqueológicas de Sevilla y, por último, por C. Fernández Chicarro, directora del Museo Arqueológico de Sevilla (WOODS *et alii*, 1967).

Sin solución de continuidad un nuevo equipo de investigadores prosiguió los trabajos arqueológicos en Carteia, esta vez bajo la dirección del profesor Francisco Presedo, catedrático de Historia Antigua de la Universidad de Sevilla (ORDOÑEZ y SÁEZ, 1994). Éste supondría el periodo de trabajo más largo y continuado llevado a cabo en el yacimiento, con un total de 17 campañas.

Tras un *hiatus* de siete años la investigación arqueológica fue nuevamente retomada bajo la dirección de un nuevo grupo de investigadores de la Universidad Autónoma de Madrid, trabajos que continúan en la actualidad (ROLDÁN *et alii*, 2006).

LAS EXCAVACIONES DE PRESEDO

Las excavaciones acometidas por el equipo de la Universidad de Sevilla bajo la dirección del profesor Francisco Presedo se llevaron a cabo entre 1971 y 1985, encaminadas a documentar y sacar a la luz los edificios públicos más monumentales de la ciudad, especialmente el llamado *foro*, con su templo monumental, el conjunto termal, así como un edificio de carácter privado conocido como “la villa” en la zona de la Torre del Rocadillo, aunque se trata, en realidad, de una *domus* intramuros.

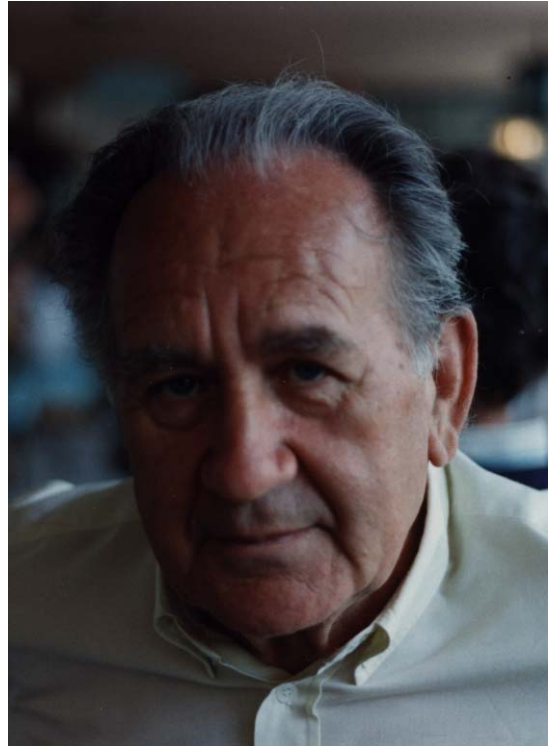


Figura 2.- Francisco Presedo. Gentileza de Antonio Caballos.

Almoraima 39, 2009

La excavación del templo y de los espacios adyacentes permitió conocer la planta del mismo y las estructuras arquitectónicas del entorno, incluida la escalinata frontal del templo y la necrópolis paleocristiana; así como comprobar la complejidad de la zona debida a la superposición de las estructuras murarias correspondientes a sucesivas épocas culturales.

Por otra parte, la necrópolis tardorromana se extendía no sólo en el interior del templo, sino en los alrededores del mismo, con un conjunto cercano a las 20 tumbas, realizadas mediante lajas y sillares que, en gran medida, reutilizaban materiales y elementos arquitectónicos de cronología más antigua. (PRESEDO y CABALLOS, 1988).

En cuanto al edificio termal, se continuaron las excavaciones iniciadas por sus predecesores, documentando diversas estancias del edificio. Se propuso una cronología de finales del s. I d.C. para el momento de construcción, con diversas remodelaciones a lo largo de aquel siglo y del siguiente.

El conjunto arquitectónico estaría en uso hasta el siglo IV, siendo utilizado posteriormente, durante los siglos VI y VII como necrópolis.

Por último, la excavación de la *domus*, llamada “villa de Torre Cartagena” por Presedo, permitió el hallazgo de algunas importantes esculturas, lamentablemente fuera de su contexto original, pero de gran interés dada la escasez de testimonios del programa iconográfico en los edificios monumentales de Carteia. Como ejemplos más sobresalientes destacan una cabeza fragmentada, tradicionalmente identificada con Augusto o una estatua de togado (ROLDÁN *et alii*, 2003).

. Dentro de la zona excavada del yacimiento, el edificio tipo *domus* objeto de nuestro estudio se sitúa en el tradicionalmente conocido como foro o zona monumental en torno al templo, entre éste último y la muralla púnica.

Todo el espacio situado a la izquierda del templo, es decir, el lado sur, presenta hoy estructuras excavadas entre los años setenta y ochenta, de gran complejidad en cuanto a su interpretación funcional debido a las numerosas remodelaciones que sufrieron a lo largo del proceso histórico de la ciudad, prácticamente, hasta época tardoantigua.

Como es sabido, se realizaron diversas intervenciones en la denominada área del foro, incluido el propio edificio en estudio, desde 1971 a 1973, estableciendo cuadrículas para la excavación del área. Los datos de estas campañas serían recogidas en la publicación “*Carteia I*” editada en 1982 (PRESEDO *et alii*, 1982).

Lamentablemente, los datos recogidos en la citada publicación no permiten reconstruir una secuencia estratigráfica determinante, ni realizar una interpretación funcional, ni adscripción cronológica de las estructuras excavadas.



Figura 3.- Fotografía aérea del edificio termal de Carteia. Foto J.C. Guzmán Espresati.



Figura 4.- Vista aérea de la zona del “foro” con el edificio republicano.
[© Proyecto Carteia]

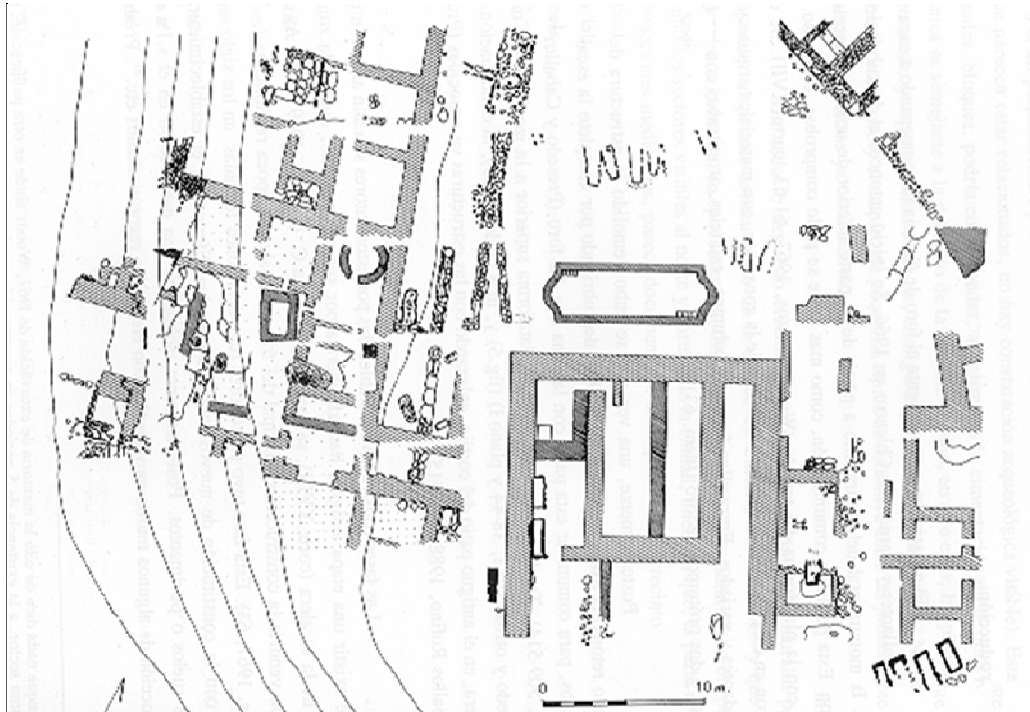


Figura 5.- Planimetría de la zona del foro tras las excavaciones de Presedo en los años setenta.

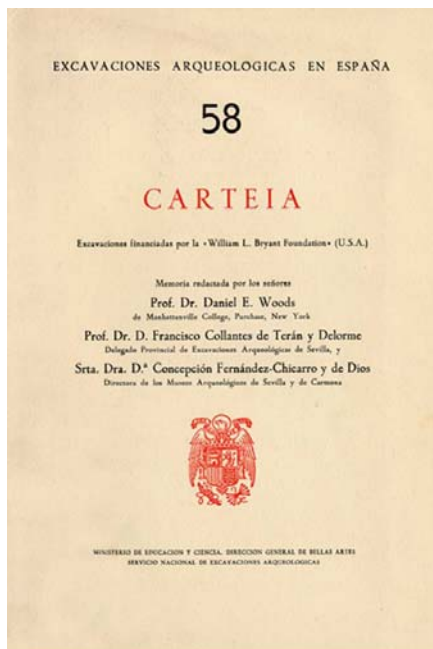


Figura 6.- Publicación *Carteia* (1967)

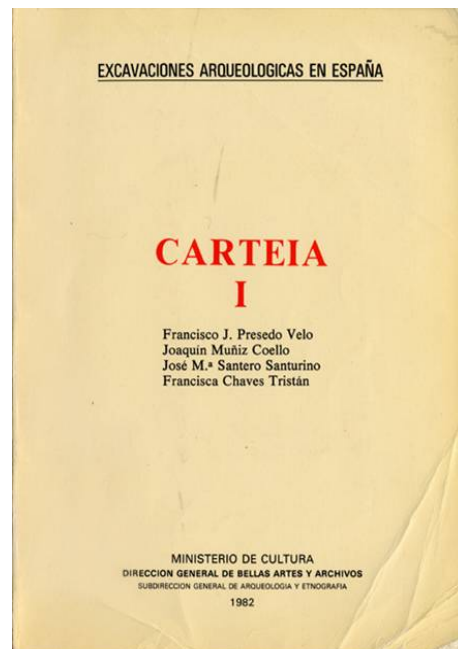


Figura 7.- Publicación *Carteia I* (1982)

DESCRIPCIÓN DEL EDIFICIO TIPO *DOMUS*

El edificio objeto de nuestro estudio está constituido por un conjunto de estancias que sigue la estructura de una *domus* con atrio, separado del antiguo podium republicano por una zona de paso o calle, pero con toda su parte posterior (hacia el sur) desaparecida a causa del derrumbe de la terraza augustea, en época tardía.

Este edificio, el mejor conservado de este sector, presenta estancias a ambos lados de la entrada *-fauces-* y un *atrium* tetrástilo central, con su correspondiente *impluvium* que comunica, mediante un orificio circular, con un conjunto de cisternas o aljibes excavados por debajo de la casa.

A ambos lados del patio se dispusieron varios *cubicula*, mientras que en la parte trasera, hoy desaparecida, probablemente estuvo el *tablinium*, alineado en el eje entrada-*atrium*.

La posible *domus*, junto con otro espacio semejante adosado, fueron construidos en *opus vittatum* de buena calidad, utilizando sillares de caliza fosilífera en las esquinas de las habitaciones. Se conservan bastantes zócalos, y los pavimentos *-parcialmente conservados-* estaban realizados en *opus signinum*.

PARTICULARIDADES DEL EDIFICIO

A la hora de abordar la investigación de este edificio, debemos tener en cuenta una serie de factores, como son los siguientes:

No disponemos de un estudio monográfico, exceptuando algunos trabajos puntuales como el realizado por la Dra. Roldán relativo a las técnicas constructivas para su tesis doctoral en los años noventa, y publicado en *Monografías de Arquitectura Romana*. (ROLDÁN, 1992)

Como hemos indicado con anterioridad, el edificio en sí fue excavado durante los años setenta por el profesor Presedo aunque, lamentablemente, no se dispone de una información precisa de tales trabajos.

Tras un breve paréntesis, a mediados de los años noventa el mencionado equipo de la Universidad Autónoma se hará cargo de las investigaciones de Carteia, y realizaría diversos trabajos, como las excavaciones en el edificio tipo *domus*, trabajos que continúan en la actualidad.

Como consecuencia de estas peculiaridades, es oportuno realizar un estudio arqueoarquitectónico de las estructuras conservadas.



Figura 8.- Vista general del edificio republicano [© Proyecto Carteia]



Figura 9.- Acceso del edificio republicano [© Proyecto Carteia]



Figura 10.- Excavación del área porticada del edificio republicano [© Proyecto Carteia, 2007]

EXPECTATIVAS

Uno de los aspectos que podían ser interesantes en este trabajo, está en relación con los estudios de la arquitectura privada, una de las facetas menos conocidas de la arqueología clásica española.

En el caso de Carteia, por diversas circunstancias, la investigación ha prestado mayor atención a los edificios monumentales de la ciudad, que hoy en día son reconocibles en el paisaje urbano. A pesar de ello, se conocen ejemplos como la Domus del Rocardillo, así como los señalados por el equipo de investigación de Fernández Chicarro en los años sesenta.

Estas circunstancias ponen de relieve la importancia de un estudio como el que estamos acometiendo en la actualidad, y que trata de aportar novedosos datos al respecto.

Sin embargo, uno de los aspectos más importantes es su proximidad al templo republicano de Carteia. Esta circunstancia, unida a la presencia de otras estructuras de carácter monumental de época augustea, hace plantearnos la singularidad del edificio, así como la funcionalidad del mismo.

Por otro lado, tanto las fuentes literarias, como los datos aportados por la arqueología, definen muy bien la fase republicana de la ciudad. Precisamente, la construcción del edificio objeto de nuestro estudio debe encuadrarse entre la construcción del templo republicano y la remodelación de época de Augusto en esta zona.

Por tanto, los estudios de esta fase acometidos en Carteia, denotan su importancia durante el periodo republicano, aportando datos muy interesantes en una de las facetas menos atendidas dentro de los estudios del mundo hispanorromano (RUIZ, 2001).

CONCLUSIONES

Para finalizar, lo que se pretende con este trabajo es llegar a realizar un estudio de un edificio que deber ser entendido, no sólo en si mismo, sino como parte del espacio urbano en el que se enmarca la ciudad de Carteia.

A modo de conclusión, además de los aspectos mencionados sobre su funcionalidad y cronología, el estudio de este edificio deberá aportar también resultados útiles en relación con su puesta en valor, lo que constituye igualmente uno de los objetivos planteados dentro del actual *Proyecto Carteia*, tanto de este edificio como de las demás estructuras que configuran el área monumental.

BIBLIOGRAFÍA

- ORDOÑEZ AGULLA, Salvador y Pedro Sáez Fernández (coord.), 1994: *Homenaje al profesor Presedo*, Sevilla.
- PRESEDO VELO, Francisco, 1977: "Excavaciones en *Carteia*, San Roque (Cádiz)," *Noticiario Arqueológico Hispánico* 5, 131-135.
- PRESEDO VELO, Francisco, Joaquín Muñiz, José M^a Santero Santurino y Francisca Chaves Tristán, 1982: "*Carteia I*", *Excavaciones Arqueológicas de España* 120, Madrid.
- PRESEDO VELO, Francisco y Antonio Caballos Rufino, 1988: "La ciudad de *Carteia*: estado de la cuestión y primeros resultados de la campaña de 1985", *I Congreso Peninsular de Historia Antigua II*, Santiago de Compostela, 509-519.
- ROLDÁN GÓMEZ, Lourdes, 1992: *Técnicas constructivas romanas en Carteia (San Roque, Cádiz)*, *Monografías de Arquitectura Romana* 1, Madrid.
- ROLDÁN GÓMEZ, Lourdes, Manuel Bendala Galán, Juan Blánquez Pérez y Sergio Martínez Lillo, 1998: *Carteia*, Madrid.
- ROLDÁN GÓMEZ, Lourdes, Manuel Bendala Galán, Juan Blánquez Pérez, Sergio Martínez Lillo y Darío Bernal Casasola, 2003: *Carteia II*, Madrid.
- ROLDÁN GÓMEZ, Lourdes, Manuel Bendala Galán, Juan Blánquez Pérez y Sergio Martínez Lillo, 2006: *Excavaciones Arqueológicas en Carteia (1994-1999)*, 2 vols, Madrid.
- RUIZ VALDERAS, Elena. (coord), 2001: La casa romana en *Carthago Nova*, Tabularium, Murcia.
- WOODS, Daniel E., Francisco Collantes de Terán y Delorme y Concepción Fernández-Chicarro y de Dios, 1967: *Carteia, Excavaciones Arqueológicas en España* 58, Madrid.